

Tutte le informazioni contenute in questo libro sono state prese dall'Analisi Tecnica Indicatori nel software Tradeguid®.

Sommario

□ Indica uno screenshot per l'indicatore.

...(#)... Dopo il nome, c'è l'indicatore # nel software Tradeguid®.

<u>Tenuta della borsa:</u>			
1.Tenuta della borsa...(36)...	p3	<u>Nessun risultato:</u>	
		□ 1.Nessun risultato dopo un forte sforzo...(-68)...	p18
<u>Azione climatica:</u>			
1.Comprare climax...(1)...	p4	<u>Nessuna pressione di vendita:</u>	
□ 2.Azione climatica...(33,102)...	p4	1.Nessuna pressione di vendita...(112)...	p18
□ 3.Azione climatica...(129)...	p5		
□ 4.Climatic Azione...(-89)...	p5		
5.Azione climatica dopo il movimento verso il basso...(52,74)...	p6	<u>Nessuna fornitura:</u>	
□ 6.Azione climatica/Climax di vendita...(83,84)...	p6	1.Mancanza di approvvigionamento...(103)...	p19
		□ 2.Nessuna fornitura...(2)...	p19
		3.Nessuna offerta sul mercato...(35)...	p19
		4.Nessuna fornitura...(77)...	p20
		5.Nessuna fornitura...(145)...	p20
		□ 6.Nessuna fornitura...(86)...	p20
		7.Nessuna offerta dopo l'inversione del fondo...(5)...	p21
<u>Richiesta:</u>			
□ 1.Domanda in arrivo...(111,132)...	p7		
<u>Sforzo:</u>			
1.Sforzo di salire senza risultato...(-67)...	p7	<u>Storni:</u>	
		1.Inversione...(99)...	p22
		□ 2.Inversione di fondo...(57,78)...	p22
		□ 3.Inversione di fondo...(79)...	p23
		□ 4.Inversione dopo lo sforzo di salire...(-97)...	p23
		□ 5.Capovolgimento superiore...(-126)...	p24
		6.Capovolgimento superiore...(-94)...	p24
<u>Fine di un mercato in rialzo:</u>			
1.Fine di un mercato in rialzo...(-21,-22,-23,-24)...	p8	<u>Vendita:</u>	
□ 2.Fine del mercato in rialzo...(-59,-71)...	p8	□ 1.Pressione di vendita...(-131)...	p25
□ 3.Fine del mercato in rialzo...(-52)...	p9	□ 2.Aumento delle vendite, fornitura presente...(-92)...	p25
4.Fine del mercato in rialzo...(-30)...	p9	□ 3.Possibile vendita nascosta in alto volume...(-90)...	p26
5.Fine del mercato in rialzo...(-25)...	p10		
6.Fine del mercato in rialzo...(-5)...	p10		
<u>Nessuna richiesta:</u>			
1.Nessuna richiesta...(143)...	p11	<u>Scuotere:</u>	
□ 2.Nessuna richiesta...(-193)...	p11	□ 1.Scuotere...(125)...	p27
3.Nessuna richiesta...(-192)...	p11	□ 2.Scuotere...(126)...	p27
□ 4.Nessuna richiesta...(-127)...	p12	3.Scuotere...(28,113,119)...	p28
5.Nessuna richiesta...(-33,-84)...	p12	□ 4.Scuotere...(32)...	p28
□ 6.Nessuna richiesta...(-76)...	p13	□ 5.Scuotere...(34,43,44,45,51,53,54,56,63,70,106)...	p29
□ 7.Nessuna richiesta...(-65)...	p13	□ 6.Scuotere...(82)...	p29
□ 8.Nessuna richiesta...(-55,-57)...	p14	7.Shake-out/trampolino di lancio...(89)...	p30
□ 9.Nessuna richiesta...(-53)...	p14		
□ 10.Nessuna richiesta...(-50)...	p15		
11.Nessuna richiesta...(-6)...	p15		
□ 12.Nessuna richiesta...(-37)...	p16		
□ 13.Nessuna richiesta...(-32)...	p16		
14.Nessuna richiesta dopo...(-104,-105,-107,-108)...	p17		
15.Nessuna domanda dopo la precedente debolezza...(-102)...	p17		

Volume di arresto:

1.Fermare il volume...(76)...	p31
2.Fermare il volume...(1)...	p31
3.Fermare il volume...(3)...	p32
4.Fermare il volume...(130)...	p32
5.Fermare il volume...(101)...	p33
6.Fermare il volume...(115)...	p33
7.Fermare il volume...(123)...	p34
8.Fermare il volume...(127)...	p34
9.Arresto del volume (azione climatica)....(91)...	p35

Forza:

1.Forza in arrivo...(121)...	p36
2.Forza dopo segno di debolezza....(140)...	p36
3.Segno di forza...(124)...	p37
4.Forza potenziale...(141)...	p37
5.Forza potenziale...(144)...	p37
6.Acquisto professionale...(122)...	p38

Fornitura:

1.Fornitura nel mercato...(-123)...	p39
2.Fornitura in arrivo...(-126)...	p39
3.Sembra che ci sia rifornimento...(-28)...	p40
4.Fornitura Presente...(-7)...	p40
5.L'offerta ha raggiunto il mercato...(-48)...	p40
6.Offerta che inonda la domanda...(-130)...	p41
7.Offerta che inonda la domanda...(-129)...	p41
8.Offerta che inonda la domanda...(-128)...	p42
9.Offerta che inonda la domanda...(-54)...	p42

Supporto:

1.Possibile supporto in arrivo...(97)...	p43
--	-----

Test:

1.Test...(7,8,12,13,107)...	p44
2.Prova di base...(11,20,21,22)...	p44
3.Test dopo il rimbalzo...(94)...	p45
4.Test dopo Shake-out...(16,85)...	p45
5.Test dopo la spinta verso l'alto...(19)...	p46
6.Test in un mercato in crescita...(30)...	p46
7.Test di inversione dal basso...(108)...	p47
8.Prova di evasione...(29)...	p47
9.Prova di azione climatica...(68)...	p48
10.Test di mancata fornitura dopo la sformatura....(49)...	p48
11.Prova di scossa...(59)...	p49
12.Prova di fornitura...(23,27)...	p49
13.Test di supporto nel mercato...(96)...	p50
14.Prova nessuna fornitura...(87)...	p50
15.Prova fallita...(-64,-86)...	p50

Trappola mossa:

1.Trappola mossa...(-58)...	p51
-----------------------------	-----

Spinta verso l'alto:

1.Spinta verso l'alto...(-51)...	p52
2.Spinta verso l'alto...(-4,-8,-9,-12)...	p52
3.Spinta verso l'alto...(-2)...	p53
4.Spinta al rialzo dopo la precedente debolezza...(-103)...	p53
5.Spinta verso l'alto nella precedente debolezza...(-29,-101)...	p54
6.Spinta verso l'alto nascosta...(-115,-119)...	p55
7.Spinta nascosta...(-114)...	p55
8.Spinta nascosta...(-4,-9,-11,-40)...	p56
9.Spinta nascosta...(-122)...	p56

Debolezza:

1.Debolezza del mercato...(-49)...	p57
2.Debolezza in arrivo...(-63)...	p57
3.La debolezza è apparsa...(-121)...	p58
4.Debolezza + spinta verso l'alto...(-96)...	p58
5.Debolezza basata solo sull'azione del prezzo...(-78)...	p59

Codificazione del colore:

Verde = segno di forza

Rosso = segno di

debolezza Blu = Neutro

♦ La barra che vediamo negli screenshot è attraversata da una linea rossa verticale. Leggi la descrizione, potrebbe essere necessaria anche la correlazione con la barra precedente o successiva.

Tenuta della borsa:

1.Tenuta della borsa

Per fermare un movimento al ribasso, la domanda deve superare l'offerta che sta causando il movimento al ribasso. Questo per sua stessa natura deve essere su barre ribassiste e si vede dopo che è già avvenuta una mossa ribassista.

Commenti supplementari:

Un volume elevato su una barra al ribasso che si chiude sui massimi dopo che è già avvenuta una mossa al ribasso indicherebbe vendite di panico da parte di quei trader dalla parte sbagliata del mercato mentre i market maker hanno deciso di acquistare questo titolo, questo spiega l'alto volume e la tenuta del mercato.

Mancia:

Attenzione: se il volume è Ultra High, ai mercati non piacciono i volumi molto elevati. L'offerta può sommergere la domanda e sopraffare anche i market maker.

Qualsiasi test ora su volumi ridotti a questo livello di prezzo diventa un segnale molto forte di forza nel mercato.

Anche una barra di gap down dopo che hai già assistito a ribassi (probabilmente su "cattive notizie") può scuotere il mercato. Se il volume è basso, non c'è offerta ed è probabile che il mercato salga.

Azione climatica:

1. Comprare climax

L'offerta sembra superare la domanda. Una barra ad alto volume che si chiude nel mezzo indica una vendita professionale.

Guarda le prossime barre e lascia che i marketmaker ti dicano cosa sta succedendo:

Le barre di volume basso non mostrano alcuna domanda, che è una riluttanza dei market maker a partecipare a un mercato in crescita perché sanno che il mercato è debole.

Alti volumi in rialzo, e se su quell'alto volume il mercato sta chiudendo a metà o ai minimi, allora l'offerta sta superando la domanda e questa è un'ulteriore conferma di debolezza.

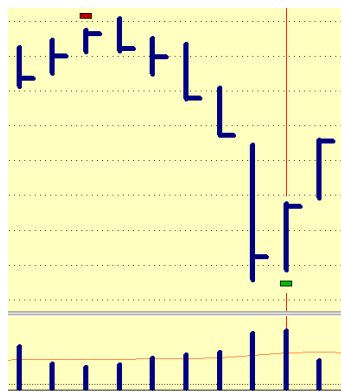
Commenti supplementari:

Come con tutte le frecce rosse, il mercato può improvvisamente "testare". Se il volume è basso, ti aspetteresti prezzi più alti.

2. Azione climatica

L'alto volume sulle barre in basso può indicare che c'è stato un acquisto professionale nascosto nell'alto volume. L'acquisto di denaro professionale nella vendita più la copertura di posizioni corte creerà un volume elevato su una barra al ribasso.

Se la barra successiva è al rialzo, la barra su uno spread ampio chiudendo al massimo tenderebbe a confermarlo.



Commenti supplementari:

Segui attentamente le barre ora e chiediti: "Qual è la reazione dei market maker a questo segnale?"

Le barre di aumento del volume basso ora mostrano "nessuna richiesta".

Qualsiasi test dovrebbe essere a volume ridotto per indicare un interesse rialzista da parte dei principali attori.

Le barre ad alto volume con uno spread ristretto mostrano l'offerta.

3. Azione climatica

Una barra in basso a volume molto alto con la barra successiva in alto mostra un intervento professionale. Questo sta fermando il volume.



Commenti supplementari:

Se il volume molto elevato fosse stato il volume di vendita, la barra successiva difficilmente sarebbe salita.

È qui che cade il concetto di "volume di acquisto e vendita". Presumo che se la barra è una barra ribassista, il volume deve essere stato venduto. Questo esempio spazza via quella teoria dall'acqua

Mancia:

Il volume di arresto può originariamente entrare nel mercato nelle prime fasi di accumulazione. Potrebbero esserci molti colpi di frusta in arrivo man mano che accumulano più scorte.

Inoltre, tieni presente che ai mercati non piacciono i volumi molto elevati sulle barre rialziste poiché l'offerta potrebbe sommergere la domanda.

4. Climatic Azione

Sembra esserci un po' di offerta sul mercato. Se c'è un vecchio massimo a sinistra, probabilmente stai vedendo il volume di assorbimento da parte di quei trader che erano stati bloccati in uno scambio scadente e ora stanno vendendo. Se il mercato è forte, i market maker acquisteranno questa offerta, dando l'impressione che il mercato potrebbe essere debole a causa dell'elevato volume.



Cose a cui prestare attenzione:

Le seguenti barre sono importanti. Lascia che i market maker ti dicano cosa sta succedendo.

Gli alti volumi bassi non mostrano alcuna domanda, che è una riluttanza dei market maker a partecipare a un mercato in crescita, perché sanno che è debole.

Alti volumi al rialzo, con chiusura al centro o al minimo, indicano che l'offerta sta superando la domanda e rappresentano un'ulteriore conferma di debolezza.

Qualsiasi barra ribassista con volume basso, che si chiuda vicino ai massimi, mostrerà che la forza sta tornando sul mercato.

Si prega di consultare TradeGuider Primer per ulteriori informazioni.

5. Azione climatica dopo il movimento verso il basso

Questo tipo di azione può apparire a volume alto o migliore. Se il volume è alto, molto alto o ultra alto potrebbe facilmente trattarsi di AZIONE CLIMATICA, tuttavia non affrettarti quando il volume è alto, attendi e osserva la reazione dei market maker sulle barre seguenti.

Commenti supplementari:

Se la barra successiva fa un forte rialzo ma la chiusura è ben lontana dai massimi e ancora una volta il volume è alto o migliore, questo ti dirà che ci sono forti vendite sul mercato (ricorda che la debolezza appare sempre sulle barre in alto) e non ti aspetteresti un rialzo prezzi in quel momento.

Se le seguenti barre stanno salendo su LOW VOLUME questo ti dice che non c'è domanda sul mercato da parte dei marketmaker o dei principali attori e sicuramente non ti aspetteresti prezzi più alti. NO DEMAND mostra la riluttanza dei principali attori a partecipare a qualsiasi comportamento rialzista, nonostante l'indicazione di forza che è apparsa. Perché? Perché ne sanno più di te sul mercato e probabilmente si aspettano ancora prezzi più bassi.

Se il mercato inizia a oscillare e sta sostanzialmente andando lateralmente, il mercato potrebbe creare una causa per il prossimo movimento al rialzo. Le barre di basso volume all'interno della stessa fascia di prezzo dell'area della prima barra di basso volume elevato (barra a freccia) indicano che il mercato è forte. È forte perché non c'è offerta sul mercato. Se non c'è offerta, il mercato salirà.

6. Azione climatica/Climax di vendita

Per fermare un movimento al ribasso, la domanda deve superare l'offerta che sta causando il movimento al ribasso. Questo per sua stessa natura deve essere su barre ribassiste e si vede dopo che è già avvenuta una mossa ribassista.

Un volume elevato su una barra ribassista che si chiude sui massimi dopo che si è già verificato un movimento ribassista indicherebbe una vendita di panico da parte di quei trader dalla parte sbagliata del mercato mentre i marketmaker hanno deciso di acquistare questo stock, questo spiega l'elevato volume e la tenuta del mercato. Questo indicatore deve avere la prova che l'offerta vista nel volume molto elevato è sparita.



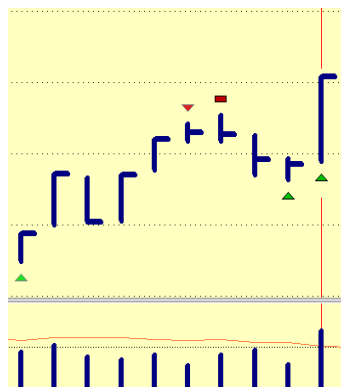
Qualsiasi test ora su volumi ridotti a questo livello di prezzo diventa un segnale molto forte di forza nel mercato.

Commenti supplementari:

Anche una barra di gap down dopo che hai già assistito a ribassi (probabilmente su "cattive notizie") può scuotere il mercato. Se il volume è basso, non c'è offerta ed è probabile che il mercato salga. Tuttavia, hai bisogno di una base da formare dopo un mercato ribassista. Devi avere una causa per far salire il mercato.

Richiesta:

1.Domanda in arrivo, superamento dell'offerta



Questo può apparire come un test fallito. Un test fallito sembra un normale test ma il volume è troppo alto. Ai mercati non piacciono i volumi elevati quando gli spread sono ampi. L'alto volume mostra l'offerta. La domanda è: i marketmaker sono disposti ad assorbire l'offerta.

Commenti supplementari: le seguenti barre dovrebbero dirti:

Bassi volumi in rialzo: il mercato non sta salendo molto in questo momento e vorrà testare l'area ad alto volume.

Up-Thrusts: il mercato sembra ancora debole.

Sforzo:

1.Sforzo di salire senza risultato

Qualsiasi barra ribassista, con un massimo superiore alla barra precedente e il prezzo che chiude sui minimi, indica debolezza.

Cose a cui prestare attenzione:

Segui attentamente le barre. Cosa stanno facendo i market maker su questa debolezza?

Se il volume è da molto alto a ultra alto, potrebbe trattarsi di un acquisto professionale. Lo saprai seguendo le prossime battute. Le barre ribassiste che chiudono a metà o in alto, specialmente se su uno spread ristretto, indicano forza di ritorno.

Qualsiasi successiva barra in alto, su un volume inferiore alle 2 barre precedenti, indica "nessuna domanda" e conferma la debolezza vista su questo indicatore rosso.

Si prega di consultare TradeGuider Primer per ulteriori informazioni.

Fine di un mercato in rialzo:

1. Fine di un mercato in rialzo

Questo è valido solo se hai già assistito a un sostanziale movimento al rialzo.

Man mano che i mercati continuano a salire, a un certo punto verrà raggiunto un punto in cui quei trader che hanno perso la mossa si precipiteranno in un acquisto prima di perdere questa fantastica mossa rialzista. Anche i trader che sono già long sul mercato acquisteranno di più. Questo non include solo i piccoli trader ma anche banche, fondi comuni di investimento, gestori di fondi e simili, tutti possono essere risucchiati in un mercato rialzista ai vertici.

Lo spread deve essere stretto, il volume deve essere alto e probabilmente si chiuderà sui massimi. Inoltre devi essere in una nuova altura. Non dovrebbero esserci vecchi range di trading a questo livello o vicino a esso.

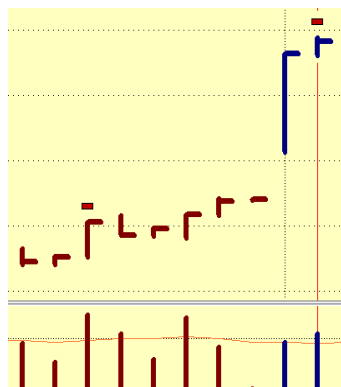
Commenti supplementari:

Sappiamo che ci sono acquisti in corso dall'alto volume. Tuttavia, per creare uno spread di prezzo ristretto su una barra rialzista, sarebbe necessario che i marketmaker abbiano rifornito tutti questi acquirenti senza contrassegnare il prezzo rispetto agli acquirenti (cosa che se i marketmaker fossero rialzisti lo farebbero sicuramente), quindi dobbiamo presumere che la maggior parte degli acquisti è stata soddisfatta dai market maker che scaricano azioni, questo è un segnale ribassista.

Le notizie saranno "buone".

2. Fine del mercato in rialzo

L'offerta sembra superare la domanda.



Cose a cui prestare attenzione:

Le seguenti barre sono molto importanti. Lascia che i marketmaker ti dicano cosa sta succedendo.

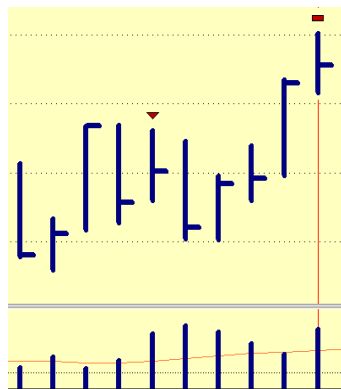
Gli alti volumi bassi non mostrano alcuna domanda, che è una riluttanza dei market maker a partecipare a un mercato in crescita perché sanno che il mercato è debole.

Gli alti volumi al rialzo, la chiusura al centro o ai minimi, mostrano che l'offerta sta superando la domanda ed è un'ulteriore conferma della debolezza.

Si prega di consultare TradeGuider Primer per ulteriori informazioni.

3. Fine del mercato in rialzo

Le barre rialziste ad alto volume che chiudono i massimi indicano la presenza di offerta. Se il volume è molto alto, ciò indicherà un'ulteriore debolezza.



e attraverso la vecchia cima.

Commenti supplementari:

La debolezza può cambiare improvvisamente se il mercato è ancora forte. Qualsiasi barra discendente immediata con riduzione del volume indicherebbe che, sì, c'era offerta presente, ma l'offerta deve essere stata rapidamente assorbita dai principali attori.

Una barra in basso su un volume basso mostra che non ci sono più vendite. Se non ci sono vendite, è molto probabile che il mercato salga.

Questo può anche essere visto come assorbimento dell'offerta a sinistra. C'è un vecchio top a questo livello o vicino ad esso? Ci saranno quei trader che sono stati bloccati in posizioni povere che probabilmente venderanno. I marketmaker dovranno assorbire qualsiasi vendita se vogliono prezzi più alti e gli è stato impedito di aumentare il gap

4. Fine del mercato in rialzo

Questo indicatore risponde ad ALTO VOLUME su una barra SU SPREAD STRETTO, mentre la barra successiva è giù.

La debolezza appare sempre su una barra al rialzo perché per fermare un movimento al rialzo l'offerta deve sommergere la domanda. Questi segnali spesso segnano i vertici dei rally, anche i massimi del mercato.

Quando non appare in un terreno veramente NUOVO, questo indicatore potrebbe mostrare il volume di assorbimento.

Commenti supplementari:

Il volume di assorbimento si vede quando c'è un vecchio massimo a sinistra, ci sono sempre trader bloccati su qualsiasi vecchio massimo, se i marketmaker sono ancora rialzisti dovranno assorbire qualsiasi vendita da questi trader affinché il mercato salga.

Se il mercato non scende e i minimi sono più alti, forse appare una barra di volume molto alto mentre la barra successiva si rifiuta di scendere. Ciò indica che c'è offerta, tuttavia i market maker sono pronti ad assorbire l'offerta in quanto si aspettano prezzi più alti.

5.Fine del mercato in rialzo

Le barre rialziste ad alto volume che chiudono i massimi indicano la presenza di offerta.

Commenti supplementari:

Questo può cambiare improvvisamente se il mercato è ancora forte. Qualsiasi barra al ribasso immediata con riduzione del volume indicherebbe che sì, c'era offerta presente, ma l'offerta deve essere stata rapidamente assorbita dai principali attori e una barra al ribasso su un volume basso mostra che non ci sono più vendite. Se non ci sono vendite, è molto probabile che il mercato salga.

Il mercato è una storia in corso che si svolge bar per bar. Anche in un mercato debole e i marketmaker stanno distribuendo, devono smettere di vendere, anche dovendo riacquistare azioni per mantenere i prezzi per consentire loro di vendere di più alla prossima ondata al rialzo. Ciò significa che i mercati possono cambiare rapidamente. Se segui le barre precedenti puoi vedere cosa stanno facendo i market maker.

6.Fine del mercato in rialzo

L'offerta sembra essere presente o c'è una mancanza di domanda. Questo indicatore si riferisce alla barra precedente.

Una barra rialzista ad alto volume che chiude i massimi indica la presenza di offerta.

La barra di aumento del volume basso indica la mancanza di qualsiasi richiesta da parte dei giocatori professionisti.

Commenti supplementari:

Questo può cambiare improvvisamente se il mercato è ancora forte. Se nelle prossime barre c'è una barra ribassista con volume ridotto e spread ristretti, specialmente se una chiusura a metà indicherebbe che sì c'era offerta presente ma l'offerta deve essere stata rapidamente assorbita dai principali attori e una barra ribassista in basso il volume mostra che non c'è più vendita. Se non ci sono vendite, è molto probabile che il mercato salga.

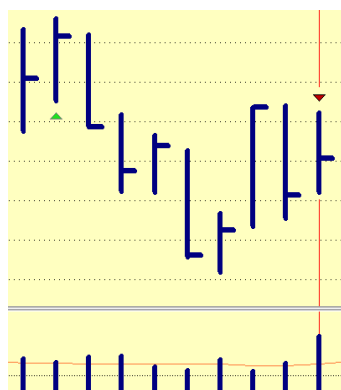
Nessuna richiesta:

1. Nessuna richiesta

Il mercato sembra essere in una mossa al rialzo senza domanda; risalire in un'area di precedente debolezza. Questo indica debolezza (nessuna domanda). Potresti aspettarti prezzi più bassi.

2. Nessuna richiesta

Qualsiasi barra rialzista che si chiuda al centro o al minimo, soprattutto se il volume è diminuito, è un potenziale segno di debolezza.



Cose a cui prestare attenzione:

Se il mercato è ancora forte, normalmente vedrai segni di forza nelle prossime barre, che molto probabilmente si manifesteranno come:

Barra in basso con uno spread stretto, che si chiude al centro o in alto.

Barra verso il basso a basso volume.

Si prega di consultare TradeGuider Primer per ulteriori informazioni.

3. Nessuna richiesta

Qualsiasi barra rialzista che chiude al centro o al minimo deve essere vista come una debolezza, soprattutto se lo spread è stretto e il mercato chiude (o se il volume è basso).

Ciò indica che i market maker non sono interessati a prezzi più alti in questo momento.

Cose a cui prestare attenzione:

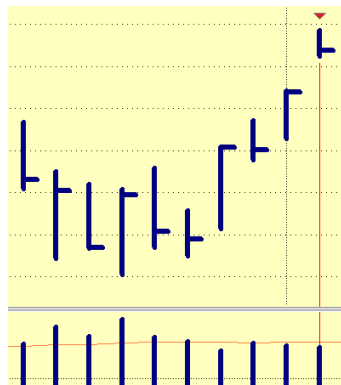
La forza può apparire improvvisamente nelle prossime battute se il mercato è forte. Rimani vigile per un improvviso cambiamento nello squilibrio tra domanda e offerta, che potrebbe manifestarsi come:

Barra verso il basso ad alto volume, chiusura a metà o alta.

Si prega di consultare TradeGuider Primer per ulteriori informazioni.

4. Nessuna richiesta

Nessuna domanda è normalmente vista come una barra rialzista, che si chiude al centro o al minimo, specialmente se lo spread è stretto e il volume è basso. I market maker spostano sempre i prezzi, e qui hanno segnato il prezzo, ma al momento non c'è seguito.



Cose a cui prestare attenzione:

Molti segnali TradeGuider mostreranno una risposta durante le prossime cinque battute con un segnale di contrordine.

Perché? Bene, se un mercato sta salendo e c'è un'improvvisa indicazione di debolezza, ma un segnale verde di contrordine appare durante le successive cinque barre, di solito sta mostrando che il mercato è ancora forte.

Confrontalo con un pugile: dà un buon pugno, ma se il suo avversario gli restituisce immediatamente un buon pugno, allora puoi presumere che sia ancora forte.

Suggerimenti:

Non appena compaiono "cattive notizie", pensa in modo rialzista. Non

appena appare una "buona notizia", pensa in modo ribassista.

Il motivo dei suggerimenti di cui sopra è perché le notizie incoraggiano il trasferimento del titolo sottostante che costituisce un indice. Questo può provenire dai detentori deboli fino ai trader professionisti (ad es. detentori forti); rendere il mercato forte piuttosto che debole come suggerisce la notizia.

Se il trasferimento delle azioni avviene dai trader professionisti al "gregge", c'è poco o nessun supporto nel mercato da parte dei giocatori che contano e il mercato cadrà. Coloro che acquistano in questo momento possono facilmente diventare "detentori deboli" in caso di improvvisa mossa al ribasso.

Si prega di consultare TradeGuider Primer per ulteriori informazioni.

5. Nessuna richiesta

L'offerta sembra superare la domanda.

Cose a cui prestare attenzione:

Le seguenti barre sono importanti, lascia che i marketmaker ti dicano cosa sta succedendo:

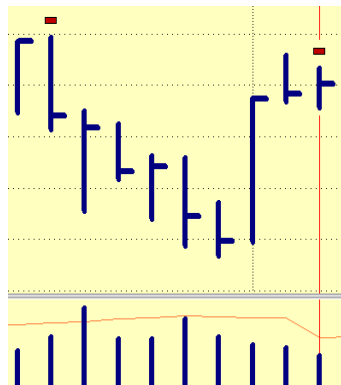
Un basso volume al rialzo non mostra alcuna domanda, che è una riluttanza dei market maker a partecipare a un mercato in crescita, perché sanno che il mercato è debole.

Una barra alta di volume, chiudendo al centro o ai minimi, mostra che l'offerta sta superando la domanda ed è un'ulteriore conferma della debolezza.

Una barra ribassista con volume basso, che si chiude vicino ai massimi durante le prossime barre mostrerà forza.

Si prega di consultare TradeGuider Primer per ulteriori informazioni.

6. Nessuna richiesta



Una barra di volume basso indica l'assenza di domanda da parte dei market maker. Generalmente vorresti sfidare la fortuna per andare long in un mercato senza domanda.

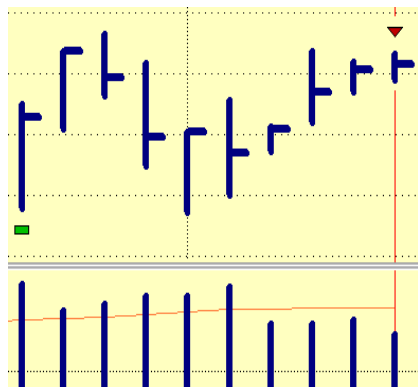
Cose a cui prestare attenzione:

Hai debolezze sullo sfondo vicino? Se è così, questo tenderà a confermare la mancanza di domanda.

Si prega di consultare TradeGuider Primer per ulteriori informazioni.

7. Nessuna richiesta

Un basso volume al rialzo, specialmente su uno spread ristretto, è "nessuna richiesta".



Cose a cui prestare attenzione:

Se, nelle prossime battute, notate barre ribassiste, con spread ristretti, accompagnate da un basso volume, questo non mostra alcuna pressione di vendita dopo alcuni debolezza temporanea. Qualsiasi mossa al rialzo può ora continuare.

Suggerimenti:

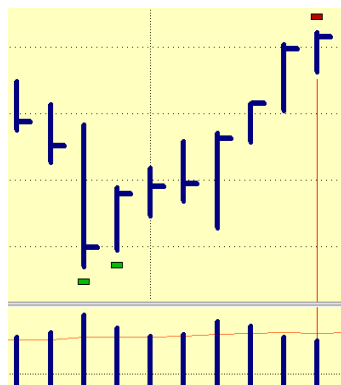
Molte persone non riescono a collegare il comportamento umano (in questo caso, dei trader professionisti) agli spread di prezzo e al volume, ma preferiscono credere alla massa di

"notizie" in arrivo dai media, che inevitabilmente differiscono da ciò che ti dicono la domanda e l'offerta.



Si prega di consultare TradeGuider Primer per ulteriori informazioni.

8. Nessuna richiesta



Una barra a basso volume, specialmente su uno spread ristretto, indica "nessuna richiesta" da parte dei giocatori professionisti.

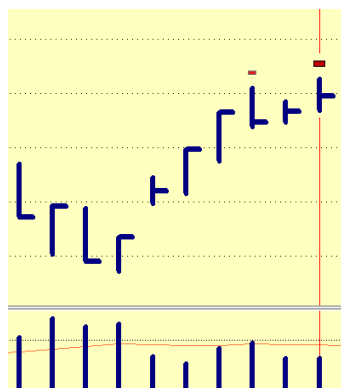
Cose a cui prestare attenzione:

Se nelle prossime barre vedi barre ribassiste su uno spread ristretto, accompagnate da un volume inferiore rispetto alle due barre precedenti, ciò non mostra alcuna pressione di vendita dopo una temporanea debolezza. Qualsiasi mossa al rialzo può ora continuare.

Si prega di consultare TradeGuider Primer per ulteriori informazioni.

9. Nessuna richiesta

Una barra di volume basso indica generalmente che non c'è "nessuna domanda" nel mercato. I market maker hanno ritirato i loro acquisti. L'hanno contrassegnato sì, ma il volume ci dice che ci sono pochi acquisti genuini nella mossa al rialzo.



Cose a cui prestare attenzione:

Se c'è una grande scossa in sottofondo, questo potrebbe creare un movimento verso l'alto del volume basso. Fondamentalmente, questo ci mostra che ci sono poche scorte a questi livelli da trovare, quindi i market maker possono contrassegnare i prezzi senza alcuna resistenza.

Se il mercato si è spinto verso l'alto e ha attraversato un recente vecchio massimo a sinistra nelle ultime quattro o cinque barre, ciò indica forza e ora potrebbe esitare prima della ripresa del movimento rialzista.

Molti indicatori rossi saranno rapidamente testati. Qualsiasi test entro le prossime cinque o sei battute indicherà che la forza è tornata.

Non lasciarti ingannare se il mercato sale in "nessuna domanda", poiché è improbabile che salga molto. Il mercato può andare lateralmente e fermarsi prima che possa avvenire qualsiasi movimento al rialzo.

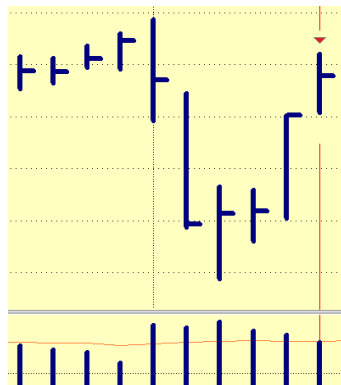
Sii particolarmente cauto se ti stai avvicinando o vicino ai livelli di prezzo di un vecchio massimo a sinistra. I market maker possono aprire il mercato e attraversare queste vecchie aree per evitare la resistenza dei trader bloccati che vendono. I market maker non vogliono dover acquistare azioni a quelli che a loro sembrano prezzi elevati per mantenere un rally in corso.

Se la barra successiva è in basso e il volume è inferiore alle due barre precedenti, ciò potrebbe indicare forza. Il volume ridotto può indicare una mancanza di vendita. Se non c'è offerta, il mercato salirà.

Si prega di consultare TradeGuider Primer per ulteriori informazioni.

10. Nessuna richiesta

Se il mercato è in rialzo o in gap all'apertura e il volume è basso, può trattarsi di un "rialzo trappola". Questo viene fatto dai marketmaker per fuorviare il maggior numero possibile di trader e per catturare gli stop.



Commenti supplementari:

Le seguenti barre dovrebbero dirti cosa sta succedendo.

C'è una vecchia cima alla tua sinistra?

Test: il mercato è probabilmente forte.

Upthrusts - il mercato è debole.

Una barra di aumento del volume basso può anche essere causata da una carenza di scorte a questi livelli. Ciò può essere causato da una scossa sullo sfondo vicino. È vero che nessuna domanda arriva dopo che hai visto la debolezza e non la forza.

Qualsiasi barra di riduzione del volume basso ora nelle prossime barre ti dirà che c'è non c'è pressione di vendita, se non c'è vendita allora il mercato sta salendo.

11. Nessuna richiesta

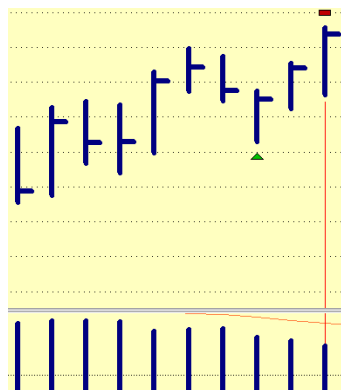
Una barra rialzista su uno spread ristretto non mostra alcuna domanda di per sé. Aggiungi un volume ridotto e chiudendo al centro dà un segnale molto forte di debolezza.

Tuttavia, se il mercato è ancora rialzista, ciò potrebbe solo comportare un'esitazione al rialzo. Lo saprai guardando le prossime barre e vedrai la reazione dei market maker.

Giù barre su volume ridotto. su spread ristretti mostra che c'è poco interesse al ribasso.

12. Nessuna richiesta

Una barra di aumento del volume basso indica l'assenza di domanda da parte dei marketmaker. Generalmente sfideresti la tua fortuna per andare lungo in un mercato con "nessuna domanda", ma ci deve essere una ragione per la mancanza di domanda.



Commenti supplementari:

Questo segnale potrebbe non segnare la cima. C'è sempre un certo slancio che consente a un mercato di continuare al rialzo, ma faresti bene a chiudere lo stop al rialzo.

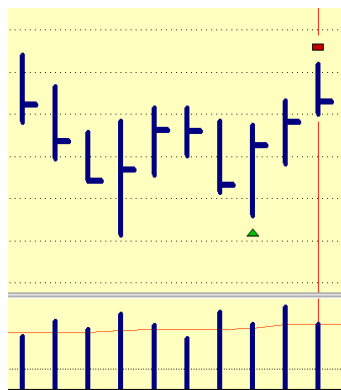
Guarda le seguenti barre.

Le barre di basso volume, specialmente se la barra si è chiusa a metà o in alto, indicano una mancanza di vendita e una continuazione di prezzi più alti.

Un volume elevato o una barra di livello con la successiva tenuta della barra possono mostrare che la domanda supera l'offerta.

Un ampio spread ribassista ora in chiusura sui minimi con un aumento dei volumi tenderebbe a confermare la debolezza mentre i marketmaker tentano di bloccare i trader in posizioni scadenti.

13. Nessuna richiesta



Una barra di aumento del volume basso (può infatti essere una barra discendente se il massimo è superiore alla barra precedente) indica "nessuna domanda" da parte dei market maker. Generalmente vorresti sfidare la fortuna per andare long in un mercato senza domanda.

Commenti supplementari:

"Nessuna domanda" non indica l'ingresso in un grande mercato ribassista, solo che i principali attori non sono attivi nel mercato e che i prezzi sono stati appena aumentati dai market maker.

Se ti trovi su o vicino a una vecchia cima a sinistra, lo è altamente improbabile che un mercato senza domanda può salire e attraversare il vecchio vertice a sinistra.

14. Nessuna domanda dopo la debolezza

Questo è un segno di debolezza e può essere interrotto a basso volume.

Cose a cui prestare attenzione:
Cosa hai sullo sfondo?

Se il mercato è in trend rialzista con minimi sempre più alti, il trend è ancora in rialzo.

Alti volumi al rialzo sullo sfondo, con il mercato che si rifiuta di salire è un segno di debolezza.

A volte un mercato è così forte che i prezzi salgono all'apertura, solo per ripiegare e fermarsi, dando l'impressione di una spinta al rialzo. Con l'apparenza di una spinta verso l'alto, presteresti sicuramente attenzione al tuo trade e ai tuoi stop.

Su molte spinte verso l'alto scoprirai che il mercato 'test' quasi immediatamente.

Se il volume è basso su qualsiasi TEST dopo un indicatore rosso, prendilo come un segnale forte e un ritorno alla forza.

Un'ampia barra di diffusione subito dopo ogni segno di debolezza tende a confermare la debolezza (i market maker stanno bloccando i trader in posizioni scadenti).

Si prega di consultare TradeGuider Primer per ulteriori informazioni.

15. Nessuna domanda dopo la precedente debolezza

La fornitura sembra essere presente. Le barre rialziste ad alto volume, che chiudono i massimi, indicano che l'offerta è presente.

Cose a cui prestare attenzione:
La situazione può cambiare improvvisamente se il mercato è ancora forte.

Qualsiasi barra ribassista immediata con volume ridotto indicherebbe che, sì, c'era offerta presente, ma l'offerta deve essere stata rapidamente assorbita dai principali attori.

Una barra in basso su un volume basso mostra che non ci sono più vendite - se non ci sono vendite, è molto probabile che il prezzo aumenti.

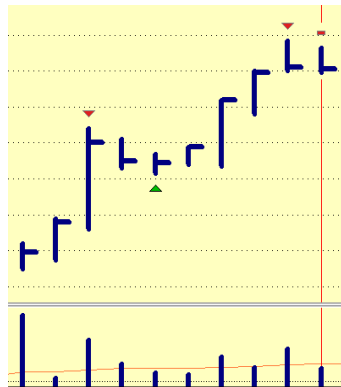
Potrebbe sembrare una spinta verso l'alto, tuttavia, ricorda che le vere spinte verso l'alto si verificano dopo segni di debolezza, non di forza.

Si prega di consultare TradeGuider Primer per ulteriori informazioni.

Nessun risultato:

1. Nessun risultato dopo un forte sforzo

Qualsiasi barra ribassista, con un massimo superiore alla barra precedente e il prezzo che chiude sui minimi, indica debolezza.



Cose a cui prestare attenzione:

Segui attentamente le barre. Cosa stanno facendo i market maker su questa debolezza?

Se il volume è da molto alto a ultra alto, potrebbe trattarsi di un acquisto professionale. Lo saprai seguendo le prossime battute. Le barre ribassiste che chiudono a metà o in alto, specialmente se su uno spread ristretto, indicano forza di ritorno.

Qualsiasi successiva barra in alto, su un volume inferiore alle 2 barre precedenti, indica "nessuna domanda" e conferma la debolezza vista su questo indicatore rosso.

Si prega di consultare TradeGuider Primer per ulteriori informazioni.

Nessuna pressione di vendita:

1. Nessuna pressione di vendita

Questo può apparire come un test fallito. Un test fallito sembra un normale test ma il volume è troppo alto. Ai mercati non piacciono i volumi elevati quando gli spread sono ampi. L'alto volume mostra l'offerta. La domanda è se i market maker siano disposti ad assorbire l'offerta.

Commenti supplementari: le seguenti barre dovrebbero dirti:

Bassi volumi in rialzo: il mercato non sta salendo molto in questo momento e vorrà testare l'area ad alto volume.

Up-Thrusts: il mercato sembra ancora debole.

Un'improvvisa barra di spread ribassista che si chiude sui minimi è un segno di debolezza poiché i marketmaker tentano di bloccare i trader in posizioni scadenti.

Nessuna fornitura:

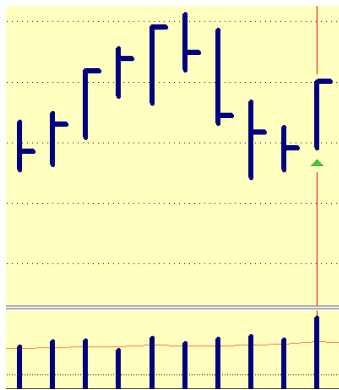
1.Mancanza di approvvigionamento

Se il mercato è contrassegnato al ribasso per chiudere sui massimi e il volume è basso, indica un "test" ed è un segno di forza. Il mercato ora dovrebbe salire.

Se il mercato non sale immediatamente, anche questo ti dice qualcosa. Abbiamo visto un segnale di forza ma i principali attori non sembrano interessati. Sanno qualcosa che noi non sappiamo? Questo può facilmente indicare più debolezza a venire.

2.Nessuna fornitura

Per essere davvero efficace, il minimo di questa barra dovrebbe essere più basso delle poche barre precedenti.



Commenti supplementari:

Un rapido ribasso, che torna a chiudersi sui massimi, soprattutto se il minimo scende in un nuovo terreno, è un segno di forza. Se il volume è basso, questo aumenta la forza.

Le notizie in questo periodo saranno "cattive notizie". Non lasciarti influenzare, devi credere ai tuoi grafici non a quello che ti dicono gli altri.

Se la barra successiva è in alto su uno spread ampio per chiudere in alto è anche un segno di forza perché presumiamo che il mark-up sia fatto dai marketmaker per bloccare i trader fuori dalla mossa e perché dovrebbero farlo se non lo fossero rialzista.

3.Nessuna offerta sul mercato

C'è stato uno sforzo per fermare il movimento verso il basso.

Commenti supplementari:

Questo può apparire come un "test fallito". Un test fallito sembra un normale test ma il volume è troppo alto. Ai mercati non piacciono i volumi elevati quando gli spread sono ampi. L'alto volume mostra l'offerta. La domanda è: i market maker sono disposti ad assorbire l'offerta.

Le seguenti barre dovrebbero dirti:

Bassi volumi in rialzo: il mercato non sta salendo molto in questo momento e vorrà testare l'area ad alto volume.

Up-Thrusts: il mercato sembra ancora debole.

Le barre in basso che si chiudono al centro o in alto entro le prossime barre indicano forza.

4. Nessuna fornitura

Una semplice prova. I prezzi sono stati ribassati in apertura, il volume è stato basso e su quel volume il mercato ha chiuso sui massimi.

Non c'è vendita su questa barra ed è un segno di forza. Il mark down sul volume basso non mostra alcuna pressione di vendita. Anche chiudere sui massimi non mostra alcuna pressione di vendita al ribasso.

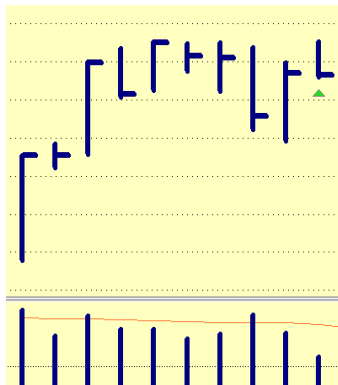
5. Nessuna fornitura

Questa indicazione non mostra alcuna offerta poiché il mercato è spinto verso il basso, in un'area in cui una volta c'era offerta. Pertanto la domanda deve essere maggiore dell'offerta e ci si può aspettare prezzi più alti.

Questo è un segnale molto forte. Così forte, infatti, che se sembra fallire dovresti trattare i tuoi dati come sospetti prima di cancellare questa indicazione.

6. Nessuna fornitura

Sembra che non ci sia alcuna offerta presente o la domanda sta superando l'offerta. Questo è un segnale forte.



Commenti supplementari:

Guarda le seguenti barre, cosa stanno facendo i marketmaker?

Low volume up-bars: indica assenza di domanda e non ti aspetteresti prezzi più alti senza domanda.

Spinte al rialzo: il mercato è ancora debole e il mercato è stato contrassegnato per catturare gli arresti e per fuorviare il maggior numero possibile di trader.

I commercianti spesso vengono coinvolti in un'azione di whipsawing nel mercato. Le fermate dovrebbero essere posizionate sotto l'ultimo supporto.

7. Nessuna offerta dopo l'inversione del fondo

Questo può apparire come un "Test fallito". Un test fallito sembra un normale test ma il volume è troppo alto. Ai mercati non piacciono i volumi elevati quando gli spread sono ampi. L'alto volume mostra l'offerta. La domanda è: i marketmaker sono disposti ad assorbire l'offerta?

Le seguenti barre dovrebbero dirtelo.

Bassi volumi in rialzo: il mercato non sta salendo molto in questo momento e vorrà testare l'area ad alto volume.

Up-Thrusts: il mercato sembra ancora debole.

Storni:

1.Inversione

Questi sono davvero shake-out su due battute. La prima barra ribassista mette paura in quei trader dalla parte sbagliata del mercato, cattura gli stop e incoraggia i trader a shortare il mercato. La barra successiva tende a bloccare i trader in uno scambio scadente se vanno allo scoperto. La rapida barra in salita impedisce anche a molti trader di assumere una posizione long poiché ora sentono che il mercato è salito troppo per ottenere una posizione sicura.

Aggiungi più forza se le notizie sono "cattive"

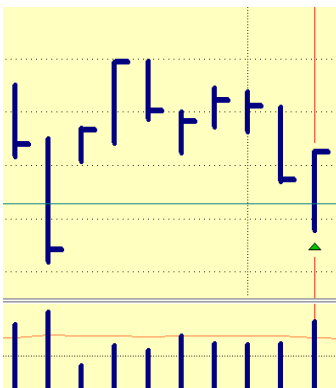
Aggiungi più forza se gli spread sono da ampi a ultra-larghi.

Se il mercato è ancora debole, anche se sembra una forza, il mercato può morire per te nelle prossime battute.

2.Inversione di fondo

Quando un mercato crolla, a un certo punto il "branco" andrà nel panico e venderà. Se il denaro professionale decide di acquistare questa vendita perché i livelli di prezzo ora sembrano interessanti per loro, questa azione creerà un volume elevato su una barra al ribasso.

Le notizie saranno "cattive"



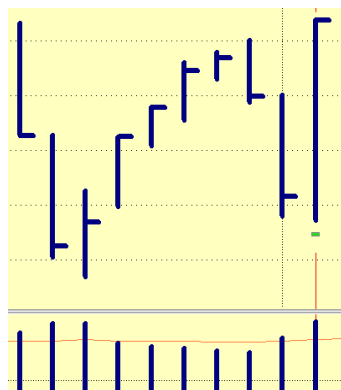
Se la barra successiva è al rialzo su un ampio spread che si chiude sui massimi, questo ha il segno distintivo di un'inversione di fondo e un segno di forza.

Commenti supplementari:

Se il programma non riesce a rilevare questo sottile indicatore, è improbabile che tu lo veda perché le notizie avranno previsioni di prezzi negativi e inferiori. Non è facile essere un buon trader!

3. Inversione di fondo

Un'inversione di fondo o un "test su due barre", è progettato per scuoterti dal mercato, raggiungere i tuoi stop o per fuorviarti il più possibile. Si verificano principalmente sui minimi di mercato. Se la barra successiva è ampia e con volume da medio ad alto (come interpretato dal programma) ti aspetteresti prezzi più alti.



Se la barra successiva è riluttante a salire con un volume basso e forse uno spread ristretto, allora questo è "NESSUNA RICHIESTA". Potresti avere forza ma il mercato non è ancora pronto per salire.

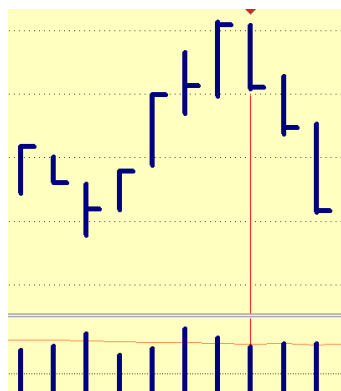
Cosa ti dicono le seguenti barre?

Test nella stessa area: Forza.

Barra di aumento del volume basso: nessuna richiesta. Spinte verso l'alto: ulteriore debolezza.

4. Inversione dopo lo sforzo di salire, seguito da discesa

Le barre rialziste ad alto volume che chiudono i massimi indicano che l'offerta è presente.



Cose a cui prestare attenzione:

La situazione può cambiare improvvisamente se il mercato è ancora forte.

Qualsiasi barra ribassista immediata con volume ridotto indicherebbe che, sì, c'era offerta presente, ma l'offerta deve essere stata rapidamente assorbita dai marketmaker. Questo è ora un segno di forza.

Una barra ribassista su un volume basso mostra che c'è poca o nessuna vendita da parte dei market maker. Se non ci sono vendite, è molto probabile che il mercato salga.

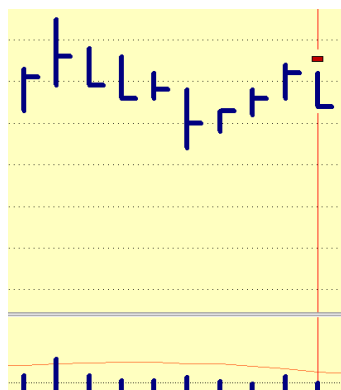
Tuttavia, un immediato ribasso su volumi elevati indicherebbe un'ulteriore debolezza.

Si prega di consultare TradeGuider Primer per ulteriori informazioni.

5. Capovolgimento superiore

I mercati spesso hanno un punto di svolta su una barra in forte rialzo, chiudendo in alto, in nuove alture recenti. Questo è poi seguito da una brusca barra al ribasso, che si chiude sui minimi. Lo chiamiamo Top Reversal.

Questa azione tende a incoraggiare i trader ad andare long in un mercato debole, o spaventare quei trader che hanno una posizione short a coprirla. Questo è probabile che accada sulla prima barra in alto. La seconda barra ribassista, chiudendo sui minimi, blocca quindi i trader in una posizione sfavorevole.



Affinché questo segnale sia legittimo, dovrebbe esserci una sorta di debolezza sullo sfondo vicino, come:

alti volumi in rialzo
barre spread ristretti
una marcata diminuzione del volume

Cose a cui prestare attenzione:

Guarda le seguenti poche barre per indizi sul sentimento dei market maker. Ad esempio, se la barra successiva è al ribasso su uno spread ristretto e il volume è inferiore alle due barre precedenti (che è considerata "bassa" volume in TradeGuider), allora vedresti che il denaro professionale ha poco o nessun interesse a prezzi più bassi, nonostante la debolezza.

Mancia:

Ricorda, è l'attività dei trader professionisti che ci interessa. Mostrano interesse per questo segno di debolezza?

Si prega di consultare TradeGuider Primer per ulteriori informazioni.

6. Capovolgimento superiore

Le migliori inversioni si vedono spesso dopo che c'è stato un rally. Appaiono come un'ampia barra rialzista che si chiude sugli alti, a volte anche con un gap verso l'alto. Le notizie saranno "buone", il che ti impedisce di vedere che questo è un top. Questo tipo di azione sui prezzi è progettato per catturare gli arresti, far prendere dal panico gli short prematuri e incoraggiare i trader ad andare lunghi.

Cose a cui prestare attenzione:

Questa è un'indicazione particolarmente forte se il primo vantaggio era a basso volume, mostrando "nessuna domanda"

Si prega di consultare TradeGuider Primer per ulteriori informazioni.

Vendita:

1. Pressione di vendita

Questo è l'opposto di fermare il volume. Qui il volume alto è su una barra alta. Dai più enfasi se il volume è molto alto.



Cose a cui prestare attenzione:

Una volta che questo segno di debolezza è apparso, se il mercato è ancora forte, aspettati che i prezzi scendano o lateralmente, con poca o nessuna pressione di vendita da parte dei giocatori professionisti fino a quando il mercato non si sarà ripreso da questo periodo di vendita.

In rare occasioni un volume altissimo sulle barre rialziste può essere rialzista. Questo è praticamente sempre in un contratto futures. Senza sapere esattamente cosa combinano i professionisti ai box, è meglio farsi da parte e lasciarsi passare.

Se il mercato inizia a salire, chiudendo sui massimi dopo un volume altissimo, è meglio presumere di avere un mercato rialzista. È possibile che i dati siano stati trattenuti e quando vengono rilasciati appaiano sulle barre in alto quando in realtà sarebbero dovuti apparire prima, nelle precedenti barre in basso.

Si prega di consultare TradeGuider Primer per ulteriori informazioni.

2. Aumento delle vendite, fornitura presente

L'offerta sembra essere presente (può fare riferimento alla barra precedente).

Una barra di aumento del volume, specialmente su uno spread ristretto, che si chiude a metà o in basso, indica debolezza.



Cose a cui prestare attenzione:

Se la barra successiva è in ribasso chiudendo al minimo, questo si aggiunge alla debolezza (i professionisti vogliono bloccarti in uno scambio scadente).

Se il mercato è ancora forte, ti aspetteresti di vedere una barra al ribasso durante le prossime battute, accompagnata da un basso volume. Se vedi una barra ribassista su uno spread ristretto, che si chiude al centro o in alto, questo aumenterà la forza.

Queste barre in basso sui volumi bassi mostrano che non ci sono più vendite. Se non ci sono vendite, è molto probabile che il mercato salga.

Si prega di consultare TradeGuider Primer per ulteriori informazioni.

3. Possibile vendita nascosta in alto volume

La fornitura sembra essere presente.

Qui, vediamo un rapido mark-up su un volume basso (nessuna domanda) o su un volume molto alto (domanda travolgente dell'offerta). La barra successiva è in basso, chiudendo sui minimi, indicando che l'offerta è presente.



Cose a cui prestare attenzione:

La situazione può cambiare improvvisamente se il mercato è ancora forte.

Qualsiasi barra ribassista immediata, con volume ridotto, indicherebbe che, sì, c'era offerta presente, ma l'offerta deve essere stata rapidamente assorbita dai principali attori. Questo è un segno di forza.

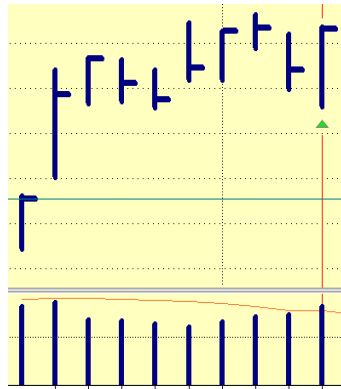
Una barra in basso su un volume basso mostra che non ci sono più vendite. Se non ci sono vendite, è molto probabile che il mercato salga.

Tuttavia, se il mercato è debole, durante le prossime battute saranno presenti "nessuna domanda" al rialzo, a dimostrazione del fatto che i principali attori si stanno ritirando dal mercato.

Si prega di consultare TradeGuider Primer per ulteriori informazioni.

Scuotere:

1.Scuotere



Questo appare su due barre e indica la forza.

Commenti supplementari:

La barra precedente ha mostrato forza, questo ha suscitato interesse tra i trader professionisti. Ignora questo segnale se la barra precedente è in alto su un volume da molto alto a molto alto (domanda travolgente dell'offerta)

Dobbiamo sempre guardare a cosa stanno facendo i market maker. Qui hanno marcato il mercato a causa della forza sulla barra precedente.

2.Scuotere

Una barra ribassista dopo aver già visto un movimento al ribasso nel mercato seguita da una barra rialzista che chiude più in alto del massimo della barra precedente deve essere considerata come forza.

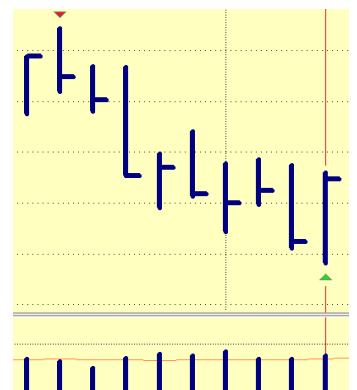


Commenti supplementari:

Questo potrebbe essere un trucco dei market maker o di altri. Puoi dirlo seguendo le prossime battute perché qualsiasi mossa falsa da parte dei market maker non può essere sostenuta più di poche battute prima che la vera natura della mossa venga svelata.

Cerca la barra in alto su un volume molto alto con la barra successiva in basso che si chiude al minimo.

Cerca una barra di chiusura media o bassa, specialmente su uno spread ristretto.



Cerca la barra in alto con il volume inferiore alle due barre precedenti, soprattutto se lo spread è ridotto.

3. Scuotere

Affinché i mercati continuino a salire, devono esserci scosse periodiche. Arriveranno quando meno te lo aspetti su BAD NEWS.

Commenti supplementari:

Dopo aver già assistito a ribassi sostanziali, brutte notizie improvvise si tradurranno in un ulteriore brusco movimento al ribasso. Questo crea vendite di panico da parte di molti trader che si sono rifiutati di vendere prima. Tuttavia, se i minimi sono scesi in nuovi minimi recenti e il prezzo si inverte per chiudere o avvicinarsi ai massimi o su un volume basso (poca o nessuna offerta) o su un volume elevato (i market maker assorbono l'offerta), questo di solito è un buon punto per entrare nel mercato.

Per continuare a salire i mercati devono avere PERDENTI. Qualcuno deve pagare per i prezzi più alti. Ecco come funzionano i mercati. Un climax di vendita, scosse, test, inversioni di fondo sono tutti segni di forza perché questo tipo di azione sui prezzi spaventa molti trader spingendoli a vendere le loro partecipazioni a prezzi bassi, cattura gli stop e incoraggia molti ad andare short in un mercato forte.

Potresti vedere un "test" in un mercato molto debole e per riconoscerli avrai debolezza sullo sfondo non forza. Una regola principale associata a un "test" in un mercato debole o in un mercato ribassista. Il mercato dovrebbe rispondere a un test in modo positivo. Cioè salendo subito in media ad alto volume.

Se il mercato è riluttante a salire dopo un "test", il mercato è ancora debole. I market maker avranno visto l'apparente mancanza di offerta sul "test" se fossero rialzisti, comprerebbero il mercato velocemente dopo qualsiasi segnale verde in un mercato in calo.

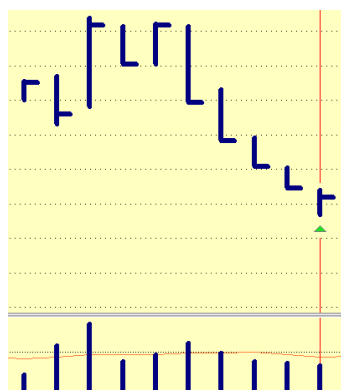
Il mercato ti dirà se è davvero rialzista o se si tratta solo di una pausa in un mercato debole. **Up-bar a basso volume.**

Spinte verso l'alto

Up-bar ad altissimo volume con uno spread ristretto.

4. Scuotere

Un'inversione di fondo o una scossa su due barre.



Commenti supplementari:

È progettato per scuoterti dal mercato, catturare le tue fermate o per fuorviarti il più possibile.

Si verificano principalmente sui minimi di mercato. Se la barra successiva è ampia e con volume da medio ad alto (come interpretato dal programma) ti aspetteresti prezzi più alti. Se la barra successiva è riluttante a salire con un volume basso e forse uno spread ristretto, allora NON c'è RICHIESTA. Potresti avere un po' di forza ma il mercato non è ancora pronto per salire.

Cosa ti dicono le seguenti barre? Barra di aumento del volume basso: nessuna richiesta.
Spinte verso l'alto: ulteriore debolezza.

5. Scuotere

Questo tipo di azione può apparire a volume alto o migliore. Se il volume è alto, molto alto o ultra alto potrebbe facilmente trattarsi di AZIONE CLIMATICA, tuttavia non affrettarti quando il volume è alto, attendi e osserva la reazione dei market maker sulle barre seguenti.



Commenti supplementari:

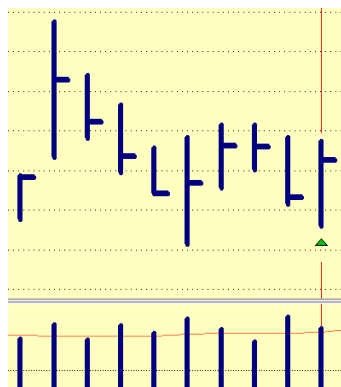
Se la barra successiva fa un forte rialzo ma la chiusura è ben lontana dai massimi e ancora una volta il volume è alto o migliore, questo ti dirà che ci sono forti vendite sul mercato (ricorda che la debolezza appare sempre sulle barre in alto) e non ti aspetteresti un rialzo prezzi in quel momento.

Se le seguenti barre stanno salendo su LOW VOLUME questo ti dice che non c'è domanda sul mercato da parte dei marketmaker o dei principali attori e sicuramente non ti aspetteresti prezzi più alti. NO DEMAND mostra la riluttanza dei principali attori a partecipare a qualsiasi comportamento rialzista, nonostante l'indicazione di forza che è apparsa. Perché? perché ne sanno più di te sul mercato e probabilmente si aspettano ancora prezzi più bassi.

Se il mercato inizia a oscillare e sta sostanzialmente andando lateralmente, il mercato potrebbe creare una causa per il prossimo movimento al rialzo. Le barre di basso volume all'interno della stessa fascia di prezzo dell'area della prima barra di basso volume elevato (barra a freccia) indicano che il mercato è forte. È forte perché non c'è offerta sul mercato. Se non c'è offerta, il mercato salirà.

6. Scuotere

La domanda sembra superare l'offerta. Le seguenti barre sono importanti, lascia che i marketmaker ti dicano cosa sta succedendo. Le barre di volume basso non mostrano alcuna domanda, che è una riluttanza dei marketmaker a partecipare a un mercato in crescita perché sanno che il mercato è ancora debole. Il volume basso è considerato volume inferiore alle due barre precedenti.



Commenti supplementari:

Una barra di volume elevato, e su quel volume elevato, il mercato si sta chiudendo al centro o ai minimi, l'offerta sta superando la domanda.

La barra in basso con volume basso che si chiude vicino ai massimi durante le prossime barre mostrerà forza.

Ulteriori test sono anche un segno di forza.

Ti aspetteresti che il mercato risponda a un segnale di forza. Se il mercato ora muore su di te a causa della comparsa di queste barre deboli, ciò indicherebbe prezzi più bassi.

7.Shake-out/trampolino di lancio

Questo ha l'aspetto di una scossa. Prestare attenzione se la barra si è abbassata poiché ciò potrebbe indicare una debolezza nascosta.

Commenti supplementari:

Attenzione se si utilizza un lasso di tempo breve. Il mark down può sembrare sostanziale sullo schermo ma in realtà può essere piccolo.

Le scosse di solito si verificano in caso di cattive notizie di qualche tipo. Il mercato è stato rapidamente segnato al ribasso sulle notizie, tuttavia, chiudere sui massimi indicherebbe forza. Fondamentalmente i prezzi sono stati ribassati per scuotere il mercato, per testare l'offerta sul mercato, per catturare gli stop e per fuorviare il maggior numero possibile di trader nel processo. Se il prezzo ora recupera per chiudere sui massimi, ciò indicherebbe che l'offerta si è esaurita (basso volume) o che la domanda ha superato l'offerta (alto volume).

Come per tutte le indicazioni, ora segui attentamente le barre e osserva come i market maker stanno rispondendo al segnale di forza. Le barre di aumento del volume basso indicano il loro ritiro dal mercato. Il mercato che non risponde al rialzo, o addirittura prezzi più bassi, indica la riluttanza dei marketmaker e dei principali attori a partecipare a un mercato rialzista nonostante l'indicazione di forza. Una chiusura della barra rialzista nel mezzo o minimi su volumi elevati mostreranno debolezza. Tutte queste indicazioni si verificano entro le prossime battute.

Volume di arresto:

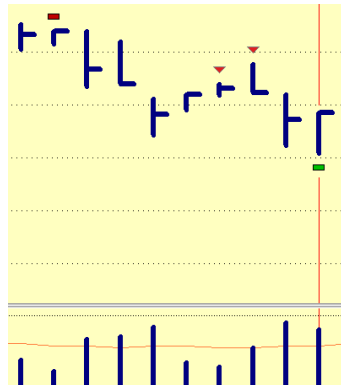
1.Arresto del volume

Rapidi cali su volumi elevati scuoteranno il mercato. Qualsiasi barra ribassista su un volume basso, in particolare la chiusura al centro o al massimo, indica che c'è poca o nessuna vendita professionale. Se non c'è offerta, è probabile che il mercato salga.

2.Fermare il volume

Questo indicatore dovrebbe apparire dopo che si è già verificato un calo sostanziale.

Quando un mercato scende, si raggiungerà un punto in cui i detentori deboli (i trader dalla parte sbagliata del mercato) inizieranno a farsi prendere dal panico e inizieranno a vendere le loro partecipazioni. Questo si vede su una barra in basso dopo che ci sono già state cadute. Se il prezzo chiude bene dai minimi, allora dobbiamo presumere che i market maker siano intervenuti e abbiano assorbito la maggior parte delle vendite da questi deboli detentori.



Commenti supplementari:

Ai mercati non piacciono i volumi molto alti perché indicano sempre che c'è offerta sul mercato.

Come con tutti gli indicatori, leggi attentamente le seguenti poche barre (le prossime 4 o 5 barre).

Se il mercato è ancora debole vedrai:

Upthrusts, soprattutto a volume molto alto.

Le barre in alto su un volume basso mostrano debolezza (nessuna domanda).

Una barra ad alto volume seguita da una barra in basso, forse con una certa riluttanza a salire.

Una riluttanza a salire si osserva nelle barre rialziste su volumi bassi e spread ristretti DOPO che è apparso un segnale di forza.

Se il mercato è forte vedrai:

Barre a basso volume.

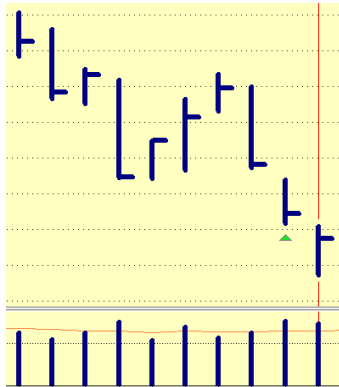
Test a basso volume.

Nessuno dei segni di debolezza descritti sopra.

3. Fermare il volume

Per fermare un movimento al ribasso, la domanda deve superare l'offerta che sta causando il movimento al ribasso. Questo per sua stessa natura deve essere su barre ribassiste e si vede dopo che è già avvenuta una mossa ribassista.

Un volume elevato su una barra ribassista che si chiude sui massimi dopo che si è già verificato un movimento ribassista indicherebbe vendite di panico da parte di quei trader dalla parte sbagliata del mercato mentre i marketmaker hanno deciso di acquistare questo titolo, questo spiega l'alto volume e il tenuta di mercato. Questo indicatore deve avere la prova che l'offerta vista nel volume molto elevato è sparita.

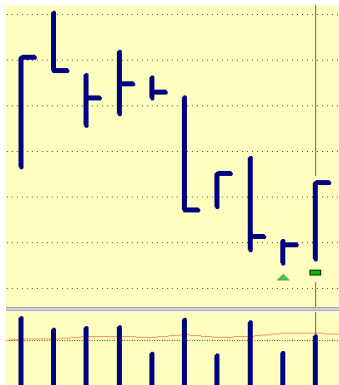


Qualsiasi test ora su volumi ridotti a questo livello di prezzo diventa un segnale molto forte di forza nel mercato.

Commenti supplementari:

Anche una barra di gap down dopo che hai già assistito a ribassi (probabilmente su "cattive notizie") può scuotere il mercato. Se il volume è basso, non c'è offerta ed è probabile che il mercato salga. Tuttavia, hai bisogno di una base da formare dopo un mercato ribassista. Devi avere una causa per far salire il mercato.

4. Fermare il volume



Una barra ribassista in un nuovo livello basso seguita da una barra rialzista su un ampio spread che si chiude al di sopra della barra precedente tende a mostrare i marketer che cercano di scuotere il mercato.

Commenti supplementari:

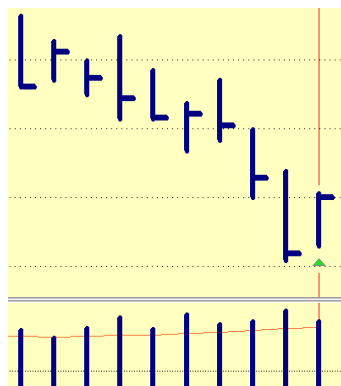
La prima barra ribassista è un mark-down, quindi una rapida inversione è i marketmaker che fanno del loro meglio per bloccare i trader fuori dal mercato con un rapido movimento verso l'alto.

Quelli che sono andati in corto sulla prima barra ribassista ora devono coprire in perdita. Coloro che hanno esitato sentono di aver perso la mossa verso l'alto, quindi aspetta. Sono soggetti a essere risucchiati a un prezzo più alto.

5. Fermare il volume

Per fermare un movimento al ribasso, la domanda deve superare l'offerta che sta causando il movimento al ribasso. Questo per sua stessa natura deve essere su barre ribassiste e si vede dopo che è già avvenuta una mossa ribassista.

Un volume elevato su una barra ribassista che si chiude sui massimi dopo che si è già verificato un movimento al ribasso indicherebbe vendite di panico da parte di quei trader dalla parte sbagliata del mercato mentre i marketmaker hanno deciso di acquistare questo titolo; ciò spiega l'elevato volume e la tenuta del mercato.



Commenti supplementari:

Qualsiasi test ora su volumi ridotti a questo livello di prezzo diventa un segnale molto forte di forza nel mercato.

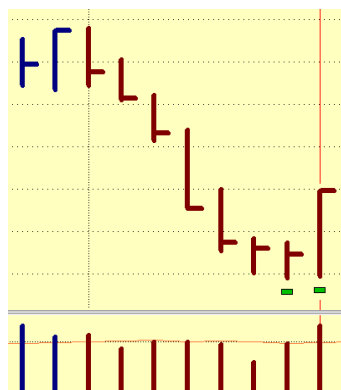
Alcuni tipi di volume di arresto sono visibili su due barre. La prima barra in basso è su volumi molto alti chiudendo sui minimi, mentre la seconda barra è in alto.

Se il volume sulla barra in basso è Ultra High, ciò potrebbe indicare che sono in corso vendite così elevate che persino i market maker non sono stati in grado di assorbire le vendite (anche loro commettono errori).

6. Fermare il volume

Le barre in basso con il volume alto mentre la barra successiva è in alto chiudendosi sui massimi indica che si è verificato un supporto o un acquisto.

Ti aspetteresti che si svolga un test chiaro prima di qualsiasi movimento al rialzo.



Commenti supplementari:

Guarda le seguenti barre. Lascia che i marketmaker ti dicano qual è il loro punto di vista.

Le barre in alto a basso volume indicano Nessuna richiesta.

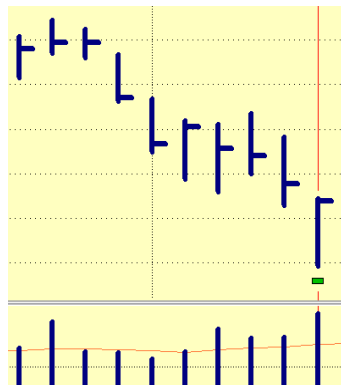
La barra in alto su un volume elevato e uno spread ristretto indicano debolezza.

Up-Thrust indica debolezza.

Tutti questi segnali sono molto importanti dopo qualsiasi segnale verde.

7.Fermare il volume

Ti aspetteresti di vedere un risultato positivo da questo segno di forza.



Commenti supplementari:

Se il mercato è ancora debole vedrai le barre al rialzo chiudersi al centro o al minimo, soprattutto se il volume è basso (il volume inferiore alle due barre precedenti è considerato basso).

Ciò dimostra che, sebbene il mercato abbia tentato di salire, il denaro professionale non sta sostenendo la mossa. Se non c'è "Nessuna domanda" da parte dei giocatori professionisti, allora il mercato non sta salendo molto.

8.Fermare il volume

Questi sono mini-shakeout da parte dei market maker.

Commenti supplementari:

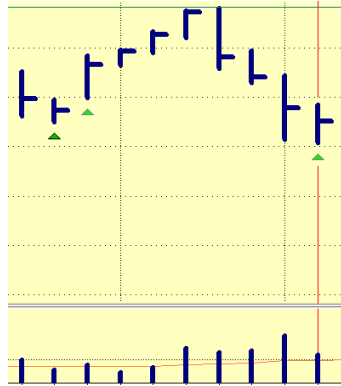
Una barra ribassista netta seguita da una barra rialzista con il massimo e la chiusura più alta della barra precedente deve essere considerata come forza.

Oppure anche una barra verso il basso su un volume molto alto seguita da una barra verso l'alto decente deve essere considerata un punto di forza.

Potrebbero voler testare questo, quindi ora cerca barre ribassiste su volumi bassi o su spread ristretti che si chiudono a metà o in alto che non mostrano alcuna pressione di vendita.

Questo segnale può produrre solo un rally minore. Questo si può vedere anche dalle barre rialziste su spread ristretti che si chiudono a metà o in basso a basso volume.

9.Arresto del volume (azione climatica)



Sembra un'inversione di fondo o un test su due barre. È progettato per scuoterti dal mercato, catturare le tue fermate o ingannarti il più possibile. Si verificano principalmente sui minimi di mercato.

Commenti supplementari:

Se la barra successiva è ampia e in alto con un volume non basso, ti aspetteresti prezzi più alti.

Se la barra successiva è riluttante a salire con un volume basso e forse uno spread ristretto, allora questo è 'NESSUNA RICHIESTA' Attenzione se il volume è molto alto. Ai mercati non piacciono i volumi elevatissimi sull'offerta di barre al rialzo, che potrebbero sommergere la domanda.

Cosa ti dicono le seguenti barre?

Barre a basso volume: 'Nessuna richiesta'.

Spinte verso l'alto: ulteriore debolezza.

Forza:

1.Forza in arrivo

Una barra ribassata che chiude a metà o in alto deve essere considerata un forte indicatore di forza; soprattutto se ora ti trovi in un nuovo terreno basso. Il volume dovrebbe essere da molto alto a ultra alto. Se il volume è basso anche questo è un punto di forza perché c'è poca o nessuna pressione di vendita da parte dei trader professionisti.



Se il volume è molto alto aggiungete più forza se la 'notizia' è pessima.

Se lo spread di prezzo è molto ampio e il volume molto alto, questo potrebbe essere un arresto del volume, persino un "Clima di vendita" e può segnare un punto basso nel mercato.

Commenti supplementari:

Se il volume è molto alto, normalmente ci si aspetterebbe che quest'area venga nuovamente testata in futuro.

Se hai una debolezza sullo sfondo vicino e il mercato ora si sposta lateralmente con poca o nessuna domanda sulle barre rialziste, questo mostrerà che il mercato è ancora debole.

Per fermare un importante mercato ribassista, i detentori deboli devono essere scossi dal mercato. Un detentore debole è un trader che è entrato nel mercato in un punto massimo precedente, se vendesse mostrerebbe una perdita. Agli operatori non piace questo pensiero, quindi aspetta una ripresa. Man mano che il mercato scende ancora e le notizie iniziano a diventare "cattive", i broker inizieranno a telefonare chiedendo più margine di denaro. Questo di solito è sufficiente per far sì che questi deboli detentori scarichino la loro partecipazione sul mercato. Se il denaro professionale ora acquista in questa vendita, avrai un mercato forte, non debole.

2.Forza dopo segno di debolezza

Spesso in un mercato in rialzo potresti vedere una freccia rossa. Se si tratta di una temporanea debolezza dovuta ad alcune prese di profitto ma il mercato è ancora rialzista, scoprirai che la barra successiva è in basso su spread ristretto, chiudendo al centro o in alto, su un volume basso (meno delle 2 barre precedenti). Questo dimostra una mancanza di vendita professionale.

3. Segno di forza

Un po' di forza sta entrando nel mercato. Aspetta la conferma.



Commenti supplementari:

Ai mercati non piacciono i volumi molto alti, specialmente su una barra in alto, scontate questo segnale se c'è un volume molto alto in una barra in alto.

Devi credere che ci sia un esercito di trader professionisti là fuori che coglie opportunità per migliorare i propri conti. È necessaria una grande concentrazione per assicurarsi che questo non sia in perdita per te.

4. Forza potenziale

Questo è un segnale a campo libero, che indica che non c'è offerta professionale sul mercato - in questo momento. Potrebbe facilmente mostrare che i sindacati commerciali e simili stanno supportando il mercato per consentire un'ulteriore distribuzione.

Tuttavia, molte volte il mercato risponderà in modo deciso a questo tipo di indicazione.

5. Forza potenziale

Se il mercato è stato contrassegnato da cattive notizie in un nuovo minimo per chiudere sui massimi, indicherebbe che si tratta di una scossa.

Il mercato è ora un mercato forte piuttosto che il mercato debole che le notizie potrebbero dedurre.

6.Acquisto professionale

Dopo che un mercato ribassista è in corso da un po' di tempo, a un certo punto il denaro professionale entrerà nel mercato.

Commenti supplementari:

Acquistano nella vendita dalla vendita di panico dalla "mandria"

Non ti verrà mai detto di questo, infatti tutte le indicazioni dei media saranno ancora ribassiste. L'ultima cosa che vogliono è che tu sappia cosa sta succedendo. Tuttavia, non possono nascondere le loro azioni.

Una barra ribassista, ad alto volume dopo che si è già verificata una caduta del mercato, che si chiude a metà o in alto, indica che il denaro professionale sta ora acquistando nel mercato.

Il volume deve essere altissimo e in fresco terreno basso. Questa è quindi un'azione climatica e segnerà il punto più basso del mercato..

Guarda ora le seguenti barre, lascia che ti dicano se il mercato è rialzista. Cerca test, barre in basso a basso volume, anche chiudendo a metà o in alto.

Fornitura:

1.Fornitura nel mercato

L'indicatore potrebbe fare riferimento alla barra precedente. Un volume elevato su una barra rialzista con uno spread ristretto mostra l'offerta sul mercato.

Cose a cui prestare attenzione:

Le spinte al rialzo sono un segno di debolezza progettato per catturare gli arresti e fuorviare il maggior numero possibile di trader. Devi rimanere vigile per questi.

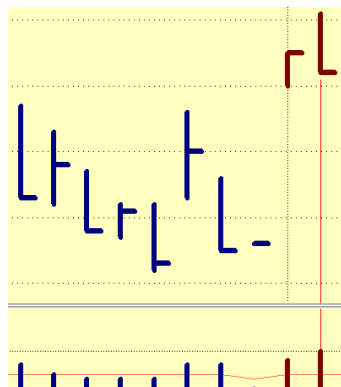
Si prega di consultare TradeGuider Primer per ulteriori informazioni.

2.Fornitura in arrivo

Abbiamo visto un aumento di volume su una barra in alto. Il mercato si è girato per chiudere più in basso rispetto alla barra precedente. I mercati forti non si comportano così. L'offerta sta superando la domanda.

Se la barra successiva è in basso a basso volume (nessuna vendita), allora potresti aver assistito a una "scossa", soprattutto se le notizie sono state "cattive".

Potresti vedere una barra rialzista "up-thrust" o "nessuna domanda" durante le prossime barre, se è così, questo confermerà la debolezza del mercato.

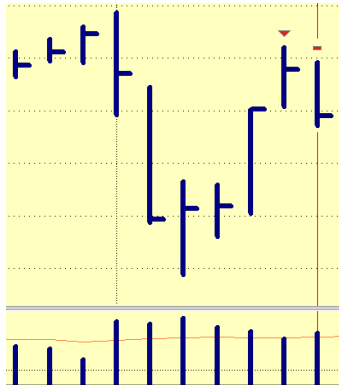


Questi bruschi movimenti al ribasso sono causati dai marketmaker che tentano di bloccare i trader in posizioni scadenti.

Commenti supplementari:

Se il mercato ora sale, aspettati che in futuro il mercato reagisca di nuovo in quest'area e verifichi nuovamente quest'area di volume elevato... Se il volume è basso su qualsiasi reazione in una vecchia area di fornire allora puoi aspettarti prezzi più alti.

3. Sembra che ci sia rifornimento



Le barre rialziste ad alto volume che chiudono i massimi indicano la presenza di offerta. Può fare riferimento alla barra precedente.

Commenti supplementari:

Questo può cambiare improvvisamente se il mercato è ancora forte. Qualsiasi barra in basso nelle prossime barre con volume ridotto (basso è meglio) indicherebbe che sì, c'era offerta presente ma l'offerta deve essere stata rapidamente assorbita dai principali attori e una barra in basso su un volume basso mostra che non c'è più vendita. Se non ci sono vendite, è molto probabile che il mercato salga.

4. Fornitura Presente

Una barra con un ampio spread al rialzo che chiude al massimo, mentre la barra successiva è una barra con un ampio spread al ribasso che chiude sui minimi è un'inversione superiore e di solito indica che è apparsa una debolezza.

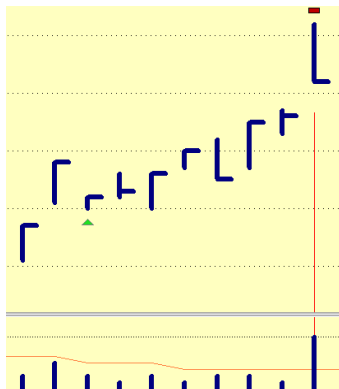
Commenti supplementari:

Devi credere che gli aumenti di volume o la mancanza di volume insieme ai vari spread di prezzo siano il risultato dell'attività professionale. È questo che ci interessa.

5. L'offerta ha raggiunto il mercato

Le barre ad alto volume, specialmente se chiudono i massimi, indicano la presenza di offerta.

Se le barre successive sono in rialzo su uno spread ristretto e un volume elevato, anche questa è debolezza.



Commenti supplementari:

Questo può cambiare improvvisamente se il mercato è ancora forte. Qualsiasi barra al ribasso immediata con volume ridotto indicherebbe che sì, c'era offerta presente, ma l'offerta deve essere stata rapidamente assorbita dai principali attori e una barra al ribasso su un volume basso mostra che non ci sono più vendite. Se non ci sono vendite, è molto probabile che il mercato salga.

Un'ampia barra ribassista in chiusura sui minimi ora confermerebbe la debolezza. L'ampia barra ribassata è progettata per bloccare i trader in posizioni scadenti.

Ulteriori spinte al rialzo ora di solito confermano la debolezza.

6. Offerta che inonda la domanda

Affinché un mercato venga marcato dai market maker, per poi crollare sui minimi su volumi molto alti, deve esserci debolezza. Il mark-up si ferma e fuorvia molti trader sulla vera direzione del mercato.

Ai mercati non piacciono i volumi molto alti sulle barre rialziste.

L'offerta potrebbe sommergere la domanda.



Cose a cui prestare attenzione:

Se il mercato ignora il volume elevato e continua a salire, allora ti aspetteresti che il mercato riproverà quest'area prima o poi.

Se il volume è basso durante il test, ciò indica che l'offerta è scarsa o nulla. Se non c'è offerta, il mercato salirà.

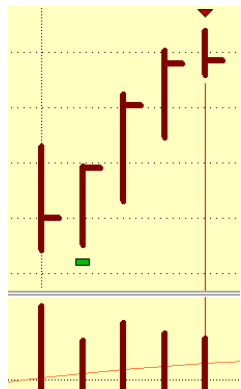
Qualsiasi mossa al rialzo "senza domanda" confermerà la debolezza.

IMPORTANTE: assicurarsi che le cifre del volume siano corrette.

Si prega di consultare TradeGuider Primer per ulteriori informazioni.

7. Offerta che inonda la domanda

Se hai già assistito a una mossa al rialzo e ora ti trovi in una nuova posizione elevata, qualsiasi barra al ribasso, su uno spread ampio, che si chiude sui minimi, deve essere considerata una debolezza. Ciò è particolarmente vero se la chiusura della barra è inferiore alla barra precedente.



Cose a cui prestare attenzione:

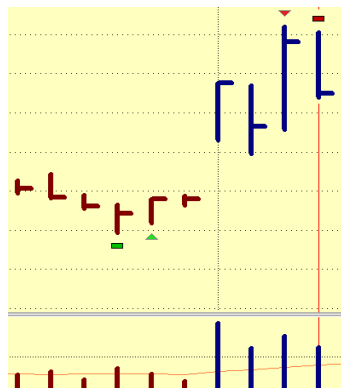
Queste barre di discesa rapida sono progettate per bloccarti in uno scambio scadente. Alla maggior parte dei trader non piace la perdita se coprono ora, ma preferiscono aspettare sperando in una ripresa. Tuttavia, questi recuperi si verificano raramente e il trader di solito è bloccato più a fondo, alla fine viene scosso quando il mercato scende.

Attenzione: se non c'è volume su queste barre, il segnale potrebbe essere disturbato.

Si prega di consultare TradeGuider Primer per ulteriori informazioni.

8. Offerta che inonda la domanda

I market maker amano far oscillare il mercato, se possibile. Questo cattura gli stop al di sopra del mercato e generalmente induce molti trader in perdite.



Cose a cui prestare attenzione:

Se il mercato è forte cerca:

Barre in basso che si chiudono al centro o in alto.

Barre in basso in cui il volume è inferiore alle 2 barre precedenti.

Si prega di consultare TradeGuider Primer per ulteriori informazioni.

9. Offerta che inonda la domanda

Le barre di volume elevato, specialmente se chiudono i massimi, indicano che l'offerta è presente.

Cose a cui prestare attenzione:

Se le prossime barre sono in rialzo su spread ristretti con volume elevato, anche questa è debolezza.

Questa situazione può cambiare improvvisamente se il mercato è ancora forte.

Qualsiasi barra ribassista immediata con volume ridotto indicherebbe che sì, c'era offerta presente, ma l'offerta deve essere stata rapidamente assorbita dai principali attori. Questo ora indica forza.

Una barra ribassista su un volume basso mostra che non ci sono più vendite. Se non ci sono vendite, è molto probabile che il mercato salga.

Un'ampia chiusura al ribasso della barra sui minimi confermerebbe la debolezza. L'ampio spread verso il basso è progettato per bloccare i trader in posizioni scadenti.

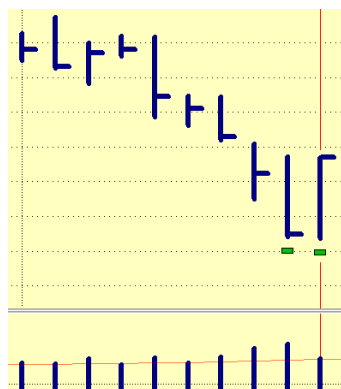
Ulteriori spinte al rialzo confermeranno la debolezza.

Si prega di consultare TradeGuider Primer per ulteriori informazioni.

Supporto:

1. Possibile supporto in arrivo

Questa è un'inversione di fondo o un test su due barre. È progettato per scuoterti dal mercato, catturare le tue fermate o ingannarti il più possibile. Si verificano principalmente sui minimi di mercato. Se la barra successiva è ampia e alta con un volume non basso o molto alto, ti aspetteresti prezzi più alti. Se la barra successiva è riluttante a salire con un volume basso e forse uno spread ristretto, allora NON c'è RICHIESTA. Potresti avere forza ma il mercato non è ancora pronto.



Commenti supplementari:

È sempre importante seguire le reazioni dei marketmaker dopo ogni segnale.

Ad esempio, se ora il mercato inizia a salire, ma il volume è basso, significa che non c'è domanda da parte dei principali attori. Se non c'è domanda, il mercato non sale molto.

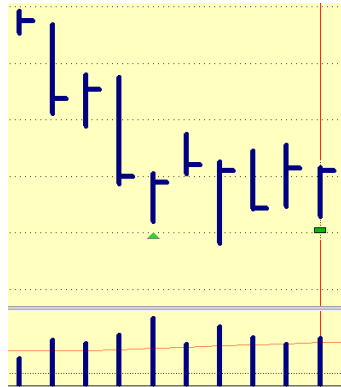
Se il mercato è forte, vorranno scuoterti:

Barre discendenti improvvise su volume ridotto (basso è meglio) indicano l'assenza di pressione di vendita e possono far parte di una scossa.

Test:

1.Test

Un rapido ribasso che torna a chiudersi sui massimi, specialmente se i minimi sono scesi in un nuovo terreno. Se il volume è basso, questo aumenta la forza. Le notizie dovrebbero essere "cattive notizie".



Commenti supplementari:

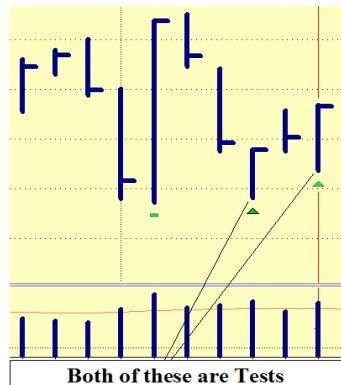
Se la barra successiva è su uno spread ampio per chiudere sui massimi, anche questo è un segno di forza perché presumiamo che il mark-up sia fatto dai market maker per bloccare i trader fuori dalla mossa e perché dovrebbero farlo se lo fanno dove non rialzista.

Suggerimenti:

Non lasciarti influenzare dai consigli di amici, broker, notizie ben intenzionati. Credi prima ai tuoi grafici perché il tuo grafico ti dice cosa è realmente accaduto.

2.Prova di base

Sembra una scossa ma può anche apparire come un test o un test fallito. Questo è un segnale più forte se appare su una barra in basso.



Both of these are Tests

In un vero shake-out ti aspetteresti che lo spread dei prezzi sia ampio o ultrawide, quindi fai attenzione se lo spread è stretto in quanto ciò avrà un impatto minore.

Commenti supplementari:

Tutte le scosse di solito si verificano su "cattive notizie" di qualche tipo. Il mercato è stato rapidamente segnato al ribasso sulle notizie, tuttavia la chiusura sui massimi indica forza. Fondamentalmente i prezzi sono stati ribassati per scuotere il mercato, per testare l'offerta sul mercato, per catturare gli stop e per fuorviare il maggior numero possibile di trader nel processo. Se il prezzo ora recupera per chiudere sui massimi, ciò indicherebbe che l'offerta si è esaurita (basso volume) o che la domanda ha superato l'offerta (alto volume).

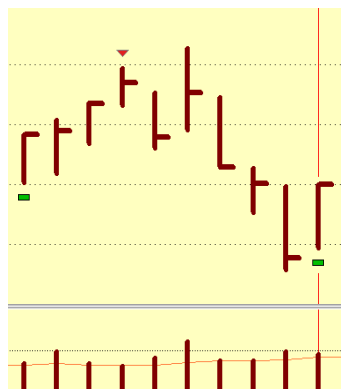
Come con tutte le indicazioni, seguire attentamente le barre e vedere come il marketmaker stanno rispondendo al segnale di forza. Le barre di aumento del volume basso indicano il loro ritiro dal mercato. Il mercato che non risponde al rialzo, o addirittura prezzi più bassi, indica la riluttanza dei marketmaker e dei principali attori a partecipare al mercato nonostante l'indicazione di forza. Una barra di alto volume che si chiude al centro o ai minimi, specialmente su uno spread ristretto, è debolezza.

Affinché un mercato salga è necessaria una base costruita; hai bisogno di una causa per il prossimo passaggio. Il test viene visto dopo che è stata creata una causa per il prossimo passaggio. Sono davvero mini shake-out o per testare la debolezza che ha

apparso sul mercato. Catturano anche fermate e nel complesso sono manovre per fare soldi che avvantaggiano i conti dei marketmaker.

Se stai seguendo un futuro, ricorda che il futuro è un derivato del mercato cash - l'equità risiede nel mercato cash e non nel futuro. Il futuro si muoverà per primo, tuttavia, perché i principali attori sapranno in anticipo se il mercato cash sta diventando debole o forte e scambieranno il futuro di conseguenza.

3. Test dopo il rimbalzo



Sembra un'inversione di fondo o un test su due barre. Questi sono progettati per scuoterti dal mercato, catturare le tue fermate o per fuorviarti il più possibile. Si verificano principalmente sui minimi di mercato.

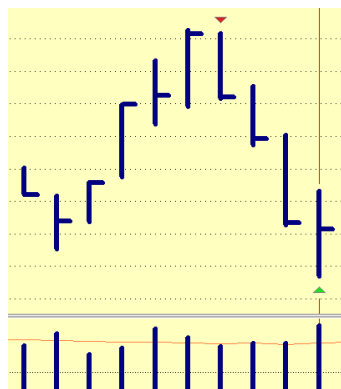
Commenti supplementari:

Se la barra successiva è ampia e alta con un volume non basso o molto alto, ti aspetteresti prezzi più alti.

Se la barra successiva è riluttante a salire con un volume basso e forse uno spread ristretto, allora questo è "NESSUNA RICHIESTA". Potresti avere forza ma il mercato non è ancora pronto.

4. Test dopo Shake-out

I prezzi sono stati ribassati in apertura, se il volume è stato basso e su quel volume il mercato ha chiuso sui massimi questo è segnale di forza. Più forza se la notizia è "molto cattiva". C'è poca o nessuna vendita professionale su questo bar. Il mark down non mostra alcuna pressione di vendita. Anche chiudere sui massimi non mostra alcuna pressione di vendita al ribasso.



Commenti supplementari:

Se il volume è stato da molto alto a ultra alto e le notizie sono "cattive", allora questo potrebbe benissimo essere un "climax di vendita" e un forte segnale di acquisto.

La barra immediatamente successiva a qualsiasi freccia è molto importante perché mostra la risposta immediata dei marketmaker.

Un movimento rialzista immediato, chiudendo in alto, conferma la forza.

Un'immediata spinta verso l'alto indicherebbe debolezza.

Barra di aumento del volume basso, indica "nessuna richiesta" e un segno di debolezza.

Questo indicatore può mostrare l'inizio dell'accumulo se è apparso dopo un movimento al ribasso. Seguire barre di basso volume lo confermerebbe.

5. Test dopo la spinta verso l'alto

Attenzione, questo potrebbe essere un test fallito. Un test fallito sembra un normale test ma il volume è troppo alto. Ai mercati non piacciono i volumi elevati quando gli spread sono ampi. L'alto volume mostra l'offerta. La domanda è: i market maker sono disposti ad assorbire l'offerta?

Le seguenti barre dovrebbero dirtelo.

Bassi volumi in rialzo: il mercato non sta salendo molto in questo momento e vorrà testare l'area ad alto volume.

Up-Thrusts: il mercato sembra ancora debole.

Anche le barre al rialzo su volumi molto elevati sono punti deboli.

6. Test in un mercato in crescita

Dopo un test di successo il mercato è pronto a salire.

Il test è più forte su una barra in basso quando si vede che il volume è basso. Questo tipo di test può essere seguito da segnali di debolezza (freccia rossa) e diventa quindi un'indicazione che il mercato è debole.



Commenti supplementari:

Il test perfetto arriva dopo che hai visto una mossa al ribasso, hai visto l'arresto del volume, il mercato va alla deriva lateralmente e poi appare un test sul volume basso. La mossa verso il basso rende il mercato ipervenduto. Il denaro professionale interviene e acquista il mercato (volume di arresto). Quindi si sposta lateralmente man mano che viene acquistata una parte maggiore del mercato.

Un test fa scattare gli arresti e scuote il mercato, oltre a indicare che non c'è offerta.

7. Test di inversione dal basso

Un'ampia barra discendente in nuovi bassi recenti, che poi si chiude sugli alti deve sempre essere considerata come forza.

Commenti supplementari:

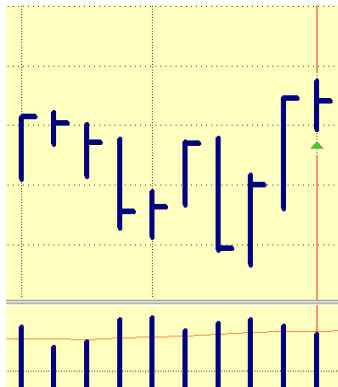
Sono le prossime battute a dirti cosa ne pensano i marketmaker.

Una barra in alto che si chiude nel mezzo indica nessuna domanda.

Una barra al ribasso su spread ristretti a basso volume, che si chiudono al centro o al massimo, sta confermando la forza.

8. Prova di evasione

Il volume può essere basso o alto. Questo segnale sembra un test in un mercato in rialzo. I prezzi sono stati ribassati all'apertura. Se il volume è stato basso e la barra si è chiusa sui massimi, questo dimostra che c'è poca o nessuna vendita professionale durante un rally nel mercato.



Se il denaro professionale non è interessato al ribasso, aspettati prezzi più alti.

Se il mercato è debole, nelle prossime barre vedrai "nessuna domanda" o qualsiasi barra ribassista con una chiusura inferiore alla barra del segnale che mostra debolezza. Il test è diventato un 'test fallito'.

9. Prova di azione climatica

Questo tipo di azione può apparire a volume alto o migliore. Se il volume è alto, molto alto o ultra alto potrebbe facilmente trattarsi di AZIONE CLIMATICA, tuttavia non affrettarti quando il volume è alto, attendi e osserva la reazione dei market maker sulle barre seguenti.

Commenti supplementari:

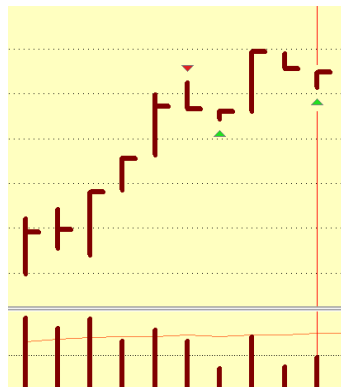
Se la barra successiva fa un forte rialzo ma la chiusura è ben lontana dai massimi e ancora una volta il volume è alto o migliore, questo ti dirà che ci sono forti vendite sul mercato (ricorda che la debolezza appare sempre sulle barre in alto) e non ti aspetteresti un rialzo prezzi in quel momento.

Se le seguenti barre stanno salendo su LOW VOLUME questo ti dice che non c'è domanda sul mercato da parte dei marketmaker o dei principali attori e sicuramente non ti aspetteresti prezzi più alti. NO DEMAND mostra la riluttanza dei principali attori a partecipare a qualsiasi comportamento rialzista, nonostante l'indicazione di forza che è apparsa. Perché? perché ne sanno più di te sul mercato e probabilmente si aspettano ancora prezzi più bassi.

Se il mercato inizia a oscillare e sta sostanzialmente andando lateralmente, il mercato potrebbe creare una causa per il prossimo movimento al rialzo. Le barre di basso volume all'interno della stessa fascia di prezzo dell'area della prima barra di basso volume elevato (barra a freccia) indicano che il mercato è forte. È forte perché non c'è offerta sul mercato. Se non c'è offerta, il mercato salirà.

10. Test di mancata fornitura dopo la sformatura

Questo può essere uno shakeout generale ma può anche apparire come un test.



Commenti supplementari:

Le scosse di solito si verificano in caso di cattive notizie di qualche tipo. Il mercato è stato rapidamente segnato al ribasso sulle notizie, tuttavia chiudere sui massimi indicherebbe forza. Fondamentalmente i prezzi sono stati ribassati per scuotere il mercato, per testare l'offerta sul mercato, per catturare gli stop e per fuorviare il maggior numero possibile di trader nel processo.

Se il prezzo ora recupera per chiudere sui massimi, ciò indicherebbe che l'offerta si è esaurita (basso volume) o che la domanda ha superato l'offerta (alto volume).

Come per tutte le indicazioni, ora segui attentamente le barre e osserva come i marketmaker stanno rispondendo al segnale di forza.

Le barre di aumento del volume basso indicano il loro ritiro dal mercato. Il mercato che non risponde al rialzo, o addirittura prezzi più bassi, indica la riluttanza dei marketmaker e dei principali attori a partecipare a un mercato rialzista nonostante l'indicazione di forza.

11. Prova di scossa

Una semplice prova. I prezzi sono stati ribassati in apertura, il volume deve essere basso e su quel volume il mercato ha chiuso sui massimi.

Se il volume è alto questo potrebbe essere un test fallito. Ai mercati non piacciono i volumi elevati, specialmente durante un "test".



Commenti supplementari:

Sconta questo segnale se c'è un volume molto alto su una barra in alto. L'offerta potrebbe sommergere la domanda.

Anche la barra dovrebbe essere chiusa vicino al massimo. Se il volume è basso su un 'test' non c'è vendita sulla barra ed è un segno di forza. Il mark down per chiudere sui massimi a basso volume non mostra alcuna pressione di vendita.

Lascia che i marketmaker ti dicano cosa sta succedendo. Controlla le seguenti barre:

Il basso volume esclude che il mercato sia forte. Ulteriori test mostrano forza,

Spinte verso l'alto - non sono pronto per salire in questo momento,

Al rialzo dei volumi su uno spread ristretto: l'offerta è presente.

Barra di aumento del volume basso: nessuna richiesta da parte dei giocatori principali e debolezza.

12. Prova di fornitura

Un test è un ribasso dei prezzi, che torna a chiudere o vicino ai massimi. Se stai osservando un mercato cash, il volume dovrebbe essere basso, a indicare che l'offerta non è presente. Se stai guardando a un futuro, il volume potrebbe essere basso o alto.



Commenti supplementari:

Se sei un market maker che fa trading sul mercato cash (azioni) avrai una buona idea di quando è stato raggiunto un massimo o un minimo perché stai gestendo gli acquisti e le vendite e conosci il vero equilibrio tra domanda e offerta nel mercato. Riconoscerai sicuramente un test su un volume basso e entrerai immediatamente nel mercato dei futures per migliorare i tuoi conti. È questa maggiore attività che può causare volumi elevati nei futures in cui il mercato cash non mostra vendite professionali.

Le barre di aumento del volume basso che seguono qualsiasi segnale sono "nessuna richiesta" e di solito mostrano debolezza.

Ulteriori spinte verso l'alto mostreranno anche debolezza.

13. Test di supporto nel mercato

È comparso il supporto o il mercato è stato segnato al ribasso e l'offerta è stata scarsa.

Commenti supplementari:

Una barra di basso volume mostra la mancanza di pressione di vendita. Se ciò si verifica dopo un movimento al ribasso, non dice "ora sono rialzista", prima deve essere costruita una base.

Ai mercati non piacciono i volumi elevati su spread ampi, mostra che l'offerta è presente. Le aree ad alto volume vengono solitamente testate prima che possa avvenire qualsiasi movimento verso l'alto.

14. Prova nessuna fornitura



Sembra non esserci offerta presente o la domanda sta superando l'offerta.

Commenti supplementari:

Guarda le seguenti barre, cosa stanno facendo i market maker?

Le barre di basso volume indicano l'assenza di domanda e non ti aspetteresti prezzi più alti in assenza di domanda.

Nessuna domanda può apparire come una barra al rialzo su un volume inferiore alla barra con la freccia verde. Può chiudere bene dai massimi o addirittura chiudere sui minimi.

Spinte verso l'alto.

15. Prova fallita



Una barra ribassista, su uno spread ampio, che si chiude sul minimo, con il minimo e la chiusura inferiori rispetto alle poche barre precedenti, indica debolezza.

Cose a cui prestare attenzione:

Questa potrebbe essere una mossa di breve durata a meno che tu non abbia un'ulteriore debolezza in background.

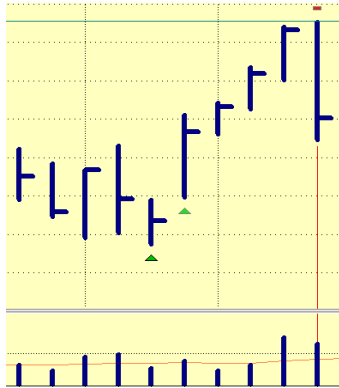
Se le notizie sono cattive, potrebbe trattarsi di una scossa.

Suggerimenti:

È l'attività di denaro professionale che ci interessa. Chiediti sempre se i professionisti mostrano interesse per questa mossa.

Trappola mossa:

1.Trappola mossa



Attenzione, questa è una classica trappola dei market maker per portarti in una posizione long.

Cose a cui prestare attenzione:

Se il mercato è già caduto da tempo, questo può essere l'inizio di una scossa. Se le notizie sono "cattive", gli operatori professionali potrebbero cogliere l'occasione per scuoterti dal mercato.

Questa potrebbe essere la prima barra di un'inversione di fondo che indica forza.

I test immediati a basso volume mostrano forza.

Si prega di consultare TradeGuider Primer per ulteriori informazioni.

Spinta verso l'alto:

1. Spinta verso l'alto

Le spinte al rialzo sono un segno di debolezza e possono essere superate con spread ampi e volumi elevati. Il modo per giudicare queste spinte al rialzo è guardare le informazioni di base sul tuo grafico. Hai accumulo, test, scosse, barre di basso volume sullo sfondo (tutti segni di forza)? Se hai forza nell'immediato background, le spinte al rialzo possono essere di breve durata.

Commenti supplementari:

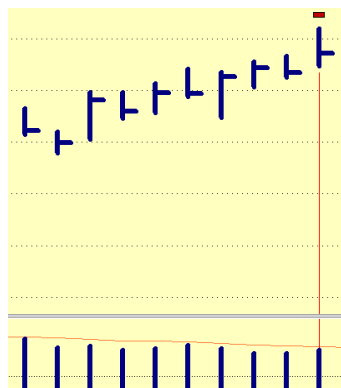
Le spinte al rialzo possono essere testate rapidamente se il mercato è ancora rialzista. Se ciò accade, è necessario cambiare rapidamente opinione poiché è probabile che il mercato salga. Le spinte verso l'alto hanno la fastidiosa abitudine di presentarsi quando non dovrebbero. Il mercato può essere così forte che i prezzi vengono contrassegnati solo per tornare ai minimi per una pausa, oppure il mercato reagisce per una o due barre, solo per correre di nuovo avanti.

2. Spinta verso l'alto

Hai up-bar ad alto volume in background e su quel volume il mercato si rifiuta di salire? Ti aspetteresti di vedere vere "spinte verso l'alto" dopo i segni di debolezza.

A volte un mercato è così forte che i prezzi sono rimasti a bocca aperta all'apertura solo per ripiegare e riposare dando l'impressione di una falsa spinta al rialzo.

Con l'apparenza di una spinta al rialzo, presteresti sicuramente attenzione al tuo trade e ai tuoi stop.

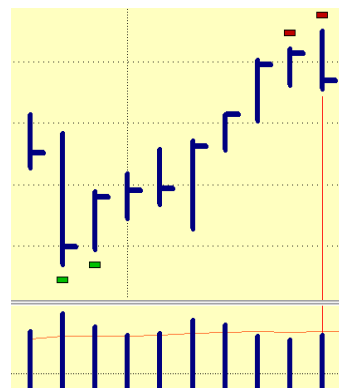


Commenti supplementari:

Su molte spinte al rialzo scoprirai che il mercato 'test' quasi immediatamente. Se il volume è basso in qualsiasi "test" dopo una freccia rossa, lo considereresti un forte segnale di forza. Il programma potrebbe non essere in grado di raccogliere tutti i test. Ma è particolarmente importante subito dopo una freccia rossa.

Le spinte al rialzo sono progettate per catturare gli arresti e per fuorviare il maggior numero possibile di trader e normalmente si vedono dopo che c'è stata una debolezza sullo sfondo. I market maker lo sanno

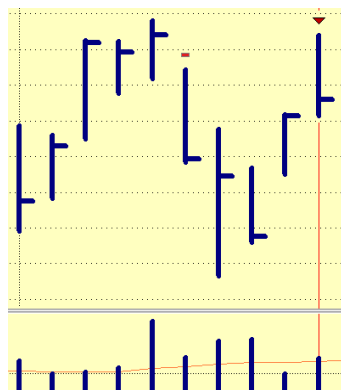
che il mercato è debole, quindi il mercato è contrassegnato per catturare gli arresti, incoraggiare i trader ad andare lunghi in un indicatore debole, i trader di panico che sono già corti per coprire la loro ottima posizione.



3. Spinta verso l'alto

I prezzi vengono aumentati rapidamente e poi ricadono al minimo. A volte un mercato è così forte che i prezzi sono saliti all'apertura solo per ripiegare e fermarsi, dando una falsa spinta al rialzo.

Con l'apparenza di una spinta al rialzo, presteresti sicuramente attenzione al tuo trade e ai tuoi stop.



Commenti supplementari:

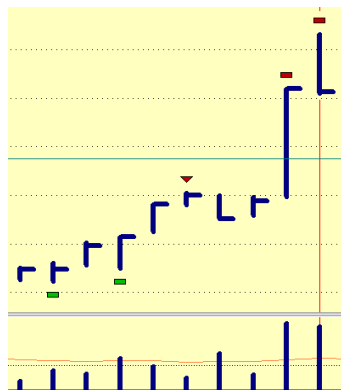
Hai alti volumi al rialzo in background e su quel volume il mercato si rifiutava di salire? Ti aspetteresti di vedere vere "spinte verso l'alto" dopo i segni di debolezza.

Su molte spinte al rialzo scoprirai che il mercato 'test' quasi immediatamente. Se il volume è basso in qualsiasi "test" dopo una freccia rossa, lo considereresti un forte segnale di forza. Il programma potrebbe non essere in grado di raccogliere tutti i test. Ma è particolarmente importante subito dopo una freccia rossa.

Le spinte al rialzo sono progettate per catturare gli arresti e per fuorviare il maggior numero possibile di trader e normalmente si vedono dopo che c'è stata debolezza nel sfondo. I market maker sanno che il mercato è debole, quindi il mercato è contrassegnato per catturare gli stop, incoraggiare i trader ad andare lunghi in un indicatore debole, trader di panico che sono già short per coprire la loro ottima posizione.

4. Spinta al rialzo dopo la precedente debolezza

Le spinte al rialzo sono un segno di debolezza e possono essere interrotte a basso volume.



Cose a cui prestare attenzione:

Le spinte verso l'alto possono essere fuorvianti a volte. Cosa hai sullo sfondo vicino?

Se il mercato è in rialzo con minimi sempre più alti, il trend è ancora in rialzo.

Hai alti volumi al rialzo sullo sfondo, mentre il mercato si rifiutava di salire? Questo è un segno di debolezza e conferma la spinta al rialzo.

A volte un mercato è così forte che i prezzi sono saliti all'apertura, solo per ripiegare e riposare, dando l'impressione di una spinta al rialzo.

Con l'apparenza di una spinta al rialzo, presteresti sicuramente attenzione al tuo trade e ai tuoi stop. Su molte spinte al rialzo scoprirai che il mercato 'test' quasi immediatamente.

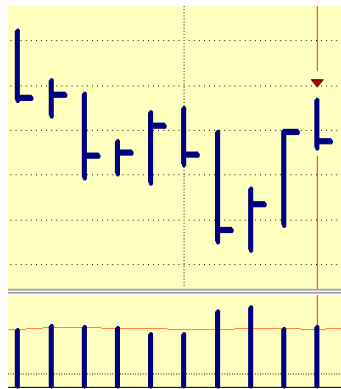
Se il volume è basso in qualsiasi "test" dopo un indicatore rosso, lo considereresti un forte segnale di forza.

Le spinte verso l'alto sono progettate per catturare gli arresti e fuorviare il maggior numero possibile di trader. Normalmente si vedono dopo che c'è stata una debolezza sullo sfondo. I market maker sanno che il mercato è debole, quindi il prezzo viene contrassegnato per raggiungere gli stop, incoraggiare i trader ad andare long in un mercato debole e i trader che sono già short nel coprire la loro ottima posizione.

-

5. Spinta verso l'alto nella precedente debolezza

Le spinte al rialzo sono un segno di debolezza e possono essere interrotte a basso volume.



Cose a cui prestare attenzione:

Le spinte verso l'alto possono essere fuorvianti a volte. Cosa hai sullo sfondo vicino?

Se il mercato è in rialzo con minimi sempre più alti, il trend è ancora in rialzo.

Hai alti volumi al rialzo sullo sfondo, mentre il mercato si rifiutava di salire? Questo è un segno di debolezza e conferma la spinta verso l'alto.

A volte un mercato è così forte che i prezzi sono saliti all'apertura, solo per ripiegare e riposare, dando l'impressione di una spinta al rialzo.

Con l'apparenza di una spinta verso l'alto a cui presteresti sicuramente attenzione il tuo commercio e le tue fermate. Su molte spinte al rialzo scoprirai che il mercato 'test' quasi immediatamente.

Se il volume è basso in qualsiasi "test" dopo un indicatore rosso, lo considereresti un forte segnale di forza.

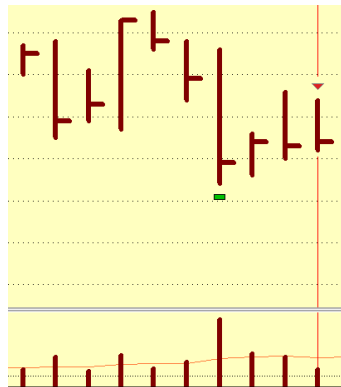
Le spinte verso l'alto sono progettate per catturare gli arresti e fuorviare il maggior numero possibile di trader. Normalmente si vedono dopo che c'è stata una debolezza sullo sfondo. I market maker sanno che il mercato è debole, quindi il prezzo viene contrassegnato per raggiungere gli stop, incoraggiare i trader ad andare long in un mercato debole e i trader che sono già short nel coprire la loro ottima posizione.

Un'ampia barra ribassista che appare immediatamente dopo ogni rialzo, tende a confermare la debolezza (i market maker stanno bloccando i trader in posizioni scadenti).

Si prega di consultare TradeGuider Primer per ulteriori informazioni.

6. Spinta verso l'alto nascosta

L'offerta sembra superare la domanda. Questa è una "spinta verso l'alto nascosta".



Cose a cui prestare attenzione:

Segui attentamente le barre e lascia che i market maker ti dicano cosa sta succedendo.

Le barre di volume basso non mostrano alcuna domanda, che è una riluttanza dei market maker a partecipare a un mercato in crescita perché sanno che il mercato è debole.

Anche le barre ad alto volume, che si chiudono al centro o al basso, sono segni di debolezza.

Le barre al ribasso di basso volume o le barre al ribasso che si chiudono al centro o al massimo mostrano una mancanza di vendita. Non c'è alcun risultato con la debolezza. Se non c'è offerta ti aspetteresti prezzi più alti.

Un "test" immediato è rialzista.

Si prega di consultare TradeGuider Primer per ulteriori informazioni.

7. Spinta nascosta

Il massimo di questa barra dovrebbe essere più alto della barra precedente. Le spinte al rialzo sono un segno di debolezza e questo tipo può essere colmato con spread ampi e volume elevato.

Cose a cui prestare attenzione:

Il modo per giudicare queste spinte verso l'alto è guardare le informazioni di base sul tuo grafico. Forse puoi vedere segni di forza, come:

Barre di riduzione del volume in background

Le spinte al rialzo possono essere testate rapidamente se il mercato è ancora rialzista. Se ciò accade, è necessario cambiare opinione poiché è probabile che il mercato salga.

Se la barra successiva è in basso a volume ridotto, ciò può anche indicare che non c'è alcun effetto sulla debolezza.

Rimani vigile per i segni di debolezza. Ad esempio:

Una netta barra ribassista che segue qualsiasi "spinta al rialzo" è progettata dai market maker per bloccare i trader in posizioni scadenti e tende a confermare la debolezza.

Ulteriori "spinte verso l'alto" confermerebbero anche la debolezza.

Si prega di consultare TradeGuider Primer per ulteriori informazioni.

8.Spinta nascosta

Le spinte verso l'alto sono un segno di debolezza.

Hai barre di volume alto e su quel volume il mercato si rifiuta di salire? Hai visto barre di aumento del volume durante le ultime battute? Questi indicano debolezza e tenderebbero a confermare il segnale. Ti aspetteresti di vedere vere spinte al rialzo dopo i segni di debolezza.

Commenti supplementari:

A volte un mercato è così forte che i prezzi sono rimasti a bocca aperta all'apertura solo per ripiegare e riposare dando l'impressione di una spinta al rialzo.

Spesso dopo un segno di debolezza il mercato continua a salire. Le barre di aumento del volume basso confermeranno la debolezza. Si possono anche vedere ulteriori spinte verso l'alto. Se si vedono su barre rialziste a basso volume il mercato è debole.

Potrebbe esserci un "test" immediato che può apparire su due barre. Lo stesso principio è all'opera. Il mercato non ha attirato la vendita. Se non c'è offerta vista da un volume basso, è probabile che il mercato salga.

La chiusura improvvisa e ampia della barra al ribasso al minimo di solito confermerà la debolezza mentre i market maker tentano di bloccare i trader in posizioni povere.

9.Spinta nascosta

Leggere il mercato non è così difficile. Questo, ad esempio, mostra un'offerta pesante sulla barra precedente.

Il denaro professionale sta vendendo: questo non va bene per prezzi più alti. Anche se il mercato è fondamentalmente rialzista e i prezzi aumentano, ti aspetteresti che questo livello di prezzo venga testato in futuro.

Cose a cui prestare attenzione:

È sempre importante guardare attentamente le seguenti barre. Lascia che sia il mercato a dirti cosa sta succedendo.

Ora dovresti cercare segni di "nessuna domanda", spinte secondarie verso l'alto o uno "sforzo di scendere".

Si prega di consultare TradeGuider Primer per ulteriori informazioni.

Debolezza:

1. Debolezza del mercato

Le barre di volume elevato, che chiudono i massimi, indicano la presenza di offerta.

Commenti supplementari:

Questo può cambiare improvvisamente se il mercato è ancora forte. Qualsiasi barra al ribasso immediata con riduzione del volume indicherebbe che sì, c'era offerta presente, ma l'offerta deve essere stata rapidamente assorbita dai principali attori e una barra al ribasso su un volume basso mostra che non ci sono più vendite. Se non ci sono vendite, è molto probabile che il mercato salga.

Cerca Test. Puoi avere un test immediato, ma puoi anche avere un test a lungo termine di qualsiasi area ad alto volume in cui il mercato si è ripreso solo per ricadere in questo livello di prezzo. Se il volume è basso mentre il mercato ricade in qualsiasi area in cui originariamente il volume era stato alto, allora diventa un segnale molto forte di forza.

Se questo è l'inizio di una fase di distribuzione, aspettati che venga creata una causa per il prossimo movimento al ribasso. I mercati possono girare a vuoto mentre questo sta accadendo. Se il mercato ora scende solo per ricominciare un rally, ciò non significa che questo segnale non sia valido, potresti vedere solo una piccola parte di una fase di distribuzione. **Barre di volume basso, spinte al rialzo aggiuntive, inversioni superiori, volume elevato su barre di spread ristrette confermeranno la debolezza originale vista qui.**

2. Debolezza in arrivo

Le barre rialziste ad alto volume che chiudono i massimi indicano che l'offerta è presente.



Cose a cui prestare attenzione:

Se questo segnale è seguito da una barra ribassista su uno spread ampio, chiudendo sui minimi puoi aspettarti prezzi più bassi.

Questa situazione può cambiare improvvisamente se il mercato è ancora forte.

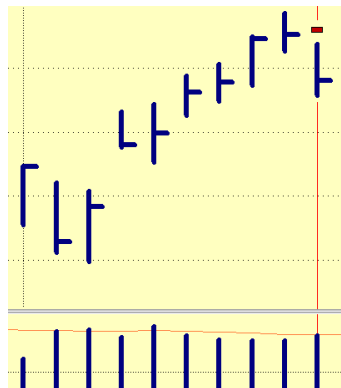
Qualsiasi barra ribassista immediata con volume ridotto indicherebbe che, sì, c'era offerta presente, ma l'offerta deve essere stata rapidamente assorbita dai principali attori. Questo è un segno di forza.

Una barra in basso su un volume basso mostra che non ci sono più vendite. Se non ci sono vendite, molto probabilmente il mercato salirà.

Si prega di consultare TradeGuider Primer per ulteriori informazioni.

3. La debolezza è apparsa

Una brusca mossa al ribasso, chiudendo sui minimi, con il minimo e la chiusura più bassi rispetto alle poche barre precedenti è solitamente un segno di debolezza. Ciò è particolarmente vero se sei già in una tendenza al ribasso o se hai visto una debolezza sullo sfondo.

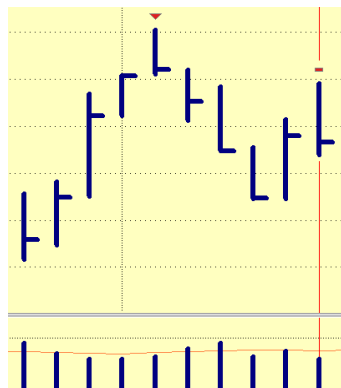


Cose a cui prestare attenzione:

Ora dovresti cercare segni di "nessuna domanda", spinte secondarie verso l'alto o uno "sforzo di scendere".

Si prega di consultare TradeGuider Primer per ulteriori informazioni.

4. Debolezza + spinta verso l'alto



Le spinte verso l'alto sono progettate per catturare gli arresti e fuorviare il maggior numero possibile di trader. Questo segnale viene normalmente visualizzato dopo che si è verificata una qualche forma di debolezza in background. I market maker sanno che il mercato è debole, quindi il prezzo viene contrassegnato per raggiungere gli stop, incoraggiare i trader ad andare long in un mercato debole e i trader che sono già short nel coprire la loro ottima posizione.

Si prega di consultare TradeGuider Primer per ulteriori informazioni.

5. Debolezza basata solo sull'azione del prezzo

Questo indicatore si basa solo sull'azione dei prezzi. Il mercato avrebbe dovuto chiudere sui minimi. La barra seguente dovrebbe essere abbassata per confermare.

Se il prezzo è stato visibilmente rialzato in apertura dai market maker per attirare un seguito o per catturare gli stop, allora questo rappresenta una debolezza.

Il fatto che il mercato scenda, su un ampio spread al ribasso, chiudendo sui minimi, indica debolezza.

Questo di solito è un intrappolamento che incoraggia i trader ad andare nella direzione sbagliata all'inizio e poi bloccarli con un improvviso ampio spread al ribasso.



Cose a cui prestare attenzione:

Ora potremmo entrare in una fase di distribuzione. Come posso distinguere una fase di distribuzione?

Per prima cosa devi aver visto un mercato rialzista. Viene quindi avviata una fase di distribuzione con alti volumi in rialzo, e su quel volume il mercato si rifiuterà di salire. Un mercato in fase di distribuzione ha frequenti rialzi e barre di volume basso. Il mercato tende a stravolgere, ma sostanzialmente si sta muovendo.

Le notizie saranno "buone", scoraggiandoti a vedere qualsiasi debolezza.

Si prega di consultare TradeGuider Primer per ulteriori informazioni.