

BENVENUTO

In questo e-book imparerai tutto su SMC, come funziona davvero in modo semplice e comprensibile. Scopri tutto su struttura, capacità di ingresso e liquidità. Sarai in grado di applicarlo ovunque, ad esempio nel mercato Forex, azioni, criptovalute, indici, ecc. Studia il più possibile, più e più volte, poiché potrebbe essere necessario del tempo per comprendere alcuni punti. Ma non appena capirai come funziona effettivamente tutto, scoprirai sicuramente cos'è Smart Money, capirai il motivo della dinamica dei prezzi.

Vi auguriamo progressi di successo nel trading.



RIDUZIONE DELLE PAROLE CHIAVE

SMC	- Il concetto di denaro intelligente;
SMT	- Trappola per denaro intelligente;
bos	- Violazione della struttura;
FBO	- Falsa demolizione della struttura;
CHoCH	- Cambiamenti di tendenza;
IDM	- Risveglio;
OB	- Blocco ordini;
DI	- Flusso degli ordini;
Friuli Venezia Giulia	- Differenza di fair value;
IMB	- squilibrio;
IPA	- Inefficienza del movimento dei prezzi;
IFC	- Candela di finanziamento istituzionale;
PDI	- Zona di interesse;
AOI	- Area d'interesse;
HTF	- Maggiore intervallo di tempo;
LTF	- Intervallo di tempo inferiore;
EQH	- Uguale massimo;
EQL	- Uguale minimo;
snr	- Supporto e resistenza;
D2S	- Domanda di offerta;
S2D	- Il rapporto tra domanda e offerta;
ERL	- Estrema liquidità;
BSL	- Liquidità sul lato degli acquisti;
SSL	- Liquidità lato vendita;
TL	- Linea di tendenza;
PDH	- Massimo del giorno precedente;
PDL	- Minimo del giorno precedente;
PWH	- Massimo della settimana precedente;
PWL	- Minimo della settimana precedente;
HOD	- Massimo della giornata;
LOD	- Minimo della giornata;
SOS	- Un segno di forza;
SEMINARE	- Un segno di debolezza;
LQD	- Liquidità;

CONTENUTO

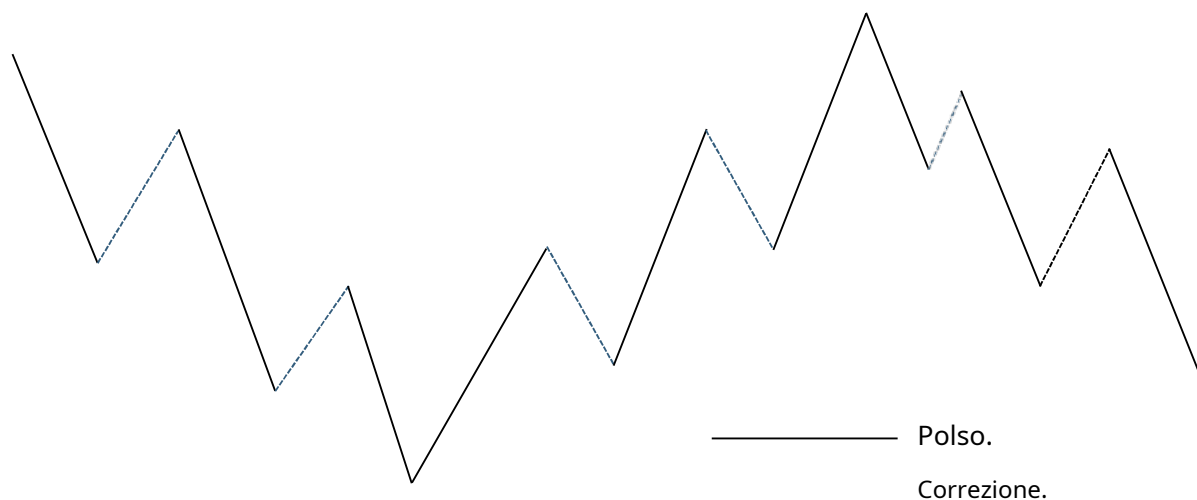


- Una vera visualizzazione della struttura del mercato con dettagli SMC avanzati / Come contrassegnare correttamente il minimo e il massimo principali sul grafico? / Definizione delle correzioni.
- Come determinare il corretto BOS - CHoCH? .
- Identificazione in dettaglio - Flusso ordini - Blocco ordini - Falsi blocchi
- Squilibrio - Candela di finanziamento istituzionale.
- Tipi di liquidità (liquidità del modello al dettaglio - trappole di denaro intelligente (motivazione IDM) - liquidità della sessione - liquidità della candela giornaliera).
- Segreti di identificazione dei POI con alta probabilità.
- La migliore combinazione di analisi di più time frame per diversi tipi di mercato.
- Spiegazione approfondita dei tipi di voci ad alta probabilità (CHoCH / BOS / FLiP / - Entrata basata su prelievo di liquidità (generale) - Entrata su prelievo di liquidità dalla candela precedente (Formazione One-candle entry).
- Esempi di operazioni con input.
- Gestione dei rischi.

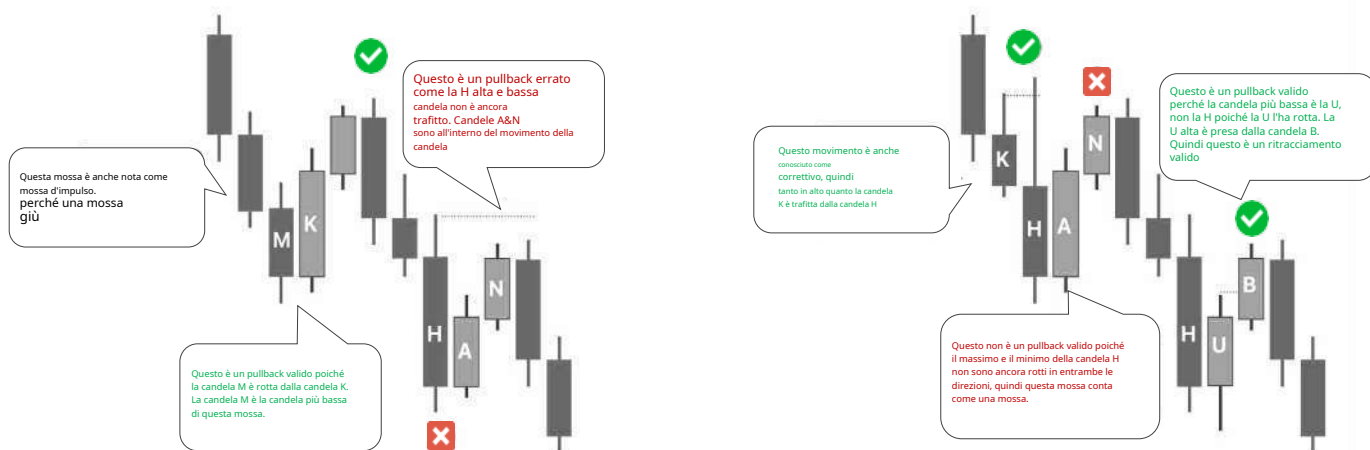
POLSO E CORREZIONE

Quando lo slancio del mercato diventa molto forte sia al rialzo che al ribasso, queste azioni di prezzo sono chiamate momentum, il prezzo di solito si muove in due direzioni: momentum e correzione. Puoi capirlo in questo modo: ci sono molti acquirenti istituzionali e bancari nel movimento del momentum e nella fase di correzione i trader al dettaglio stanno cercando di acquistare, vendere e il mercato si muove in un certo intervallo.

Ora ti spiegherò in dettaglio come si presenta.



REGOLA CORRETTIVA

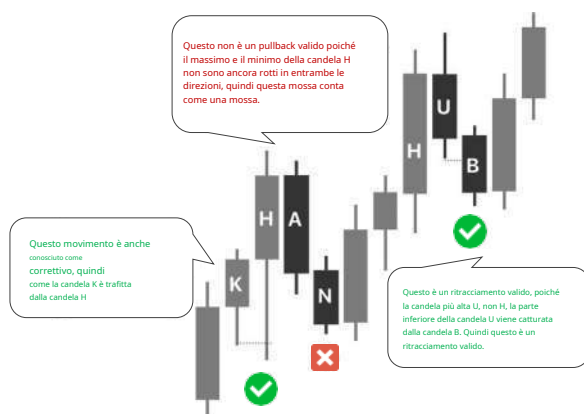
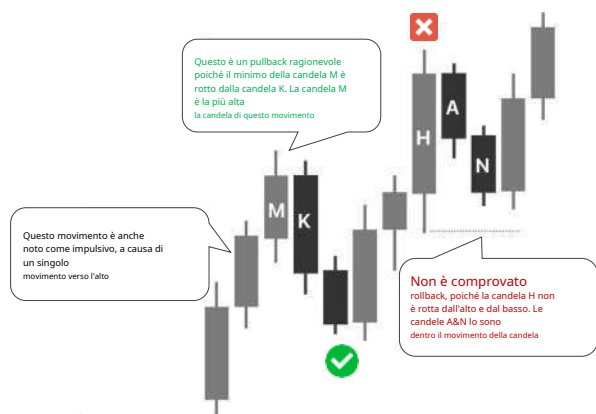




Ricordare! Regole di correzione

Quando il prezzo rompe la precedente candela alta o bassa, non importa quale candela, può essere rialzista o ribassista e chiude con un corpo più alto/più basso, questo è un pullback sicuro. Ancora una cosa: il prezzo rompe i massimi/minimi e chiude con un'ombra sopra/sotto

alto / basso, questo è un sicuro rollback.



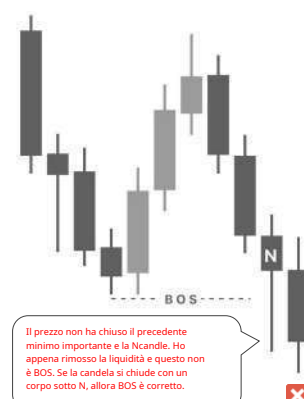
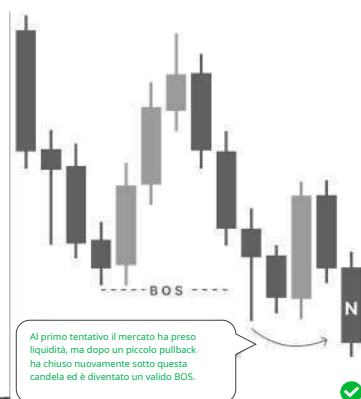
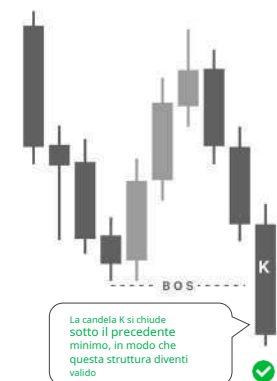
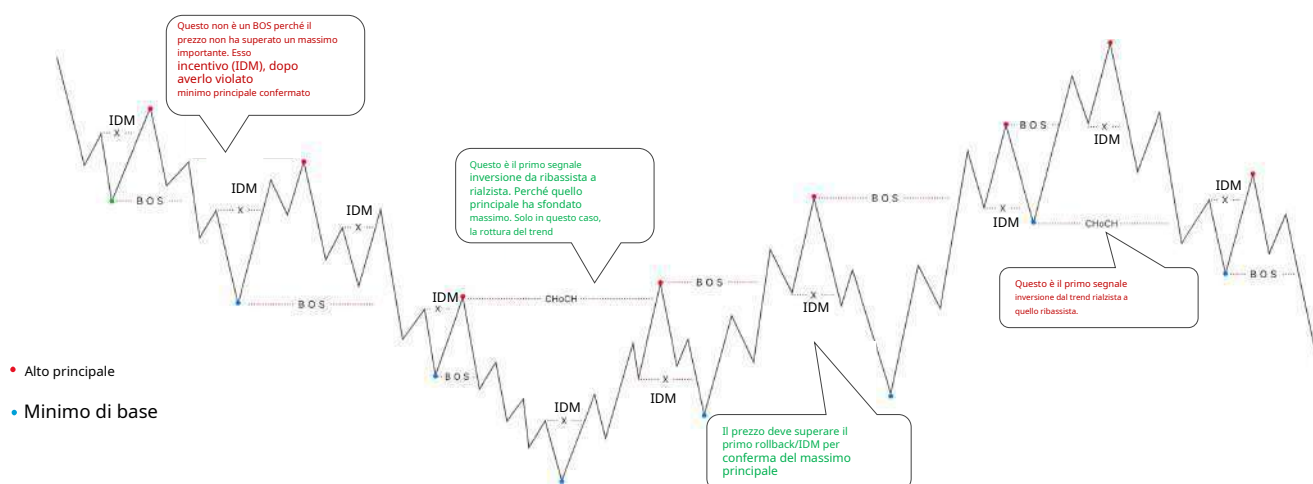
Identificazione affidabile del rollback



ESPOSITORE STRUTTURA BOS/CHOCH

Il concetto di smart money consiste fondamentalmente in due cose: struttura e liquidità, in questa parte parleremo in dettaglio di rompere la struttura e cambiare la tendenza. Per designare una struttura, di solito abbiamo bisogno di una cosa: un incentivo (IDM) per convalidare la struttura e inserire voci. I motivi sono molto importanti per il layout della struttura, ora ti mostrerò esattamente come puoi disegnare una struttura preliminare in diverse situazioni e quali criteri dovresti seguire per il layout della struttura.

X-----indurre/rollback



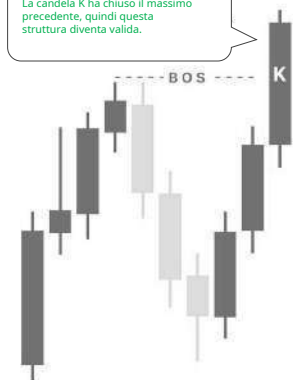


Ricordare!

Mercato rialzista o mercato ribassista, non importa, in entrambi gli scenari è necessaria una chiusura completa della candela per confermare il crollo della struttura. Se la candela rompe il minimo/massimo con un'ombra, allora queste strutture sono considerate liquidità di inversione. Ora ti mostrerò alcuni grafici di strutture rialziste, come puoi identificare BOS/CHoCH validi e non validi.



La candela K ha chiuso il massimo precedente, quindi questa struttura diventa valida.



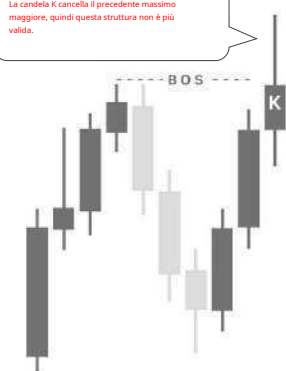
Nel primo tentativo, la candela H ha preso liquidità, ma dopo un piccolo pullback, di nuovo la candela A si è fissata sopra la candela H ed è diventata un vero BOS.



La candela N ha chiuso il massimo precedente e il massimo della candela precedente, quindi questa struttura diventa valida.



La candela K cancella il precedente massimo maggiore, quindi questa struttura non è più valida.



Questo non è un BOS valido. Al primo tentativo, la candela H ha preso liquidità e la candela successiva non ha chiuso sopra la candela H, quindi questo non è un BOS valido.



La candela N ha chiuso il massimo precedente e il massimo della candela precedente, ma non ha chiuso al di sopra del massimo della candela A, quindi questa non è una struttura affidabile.





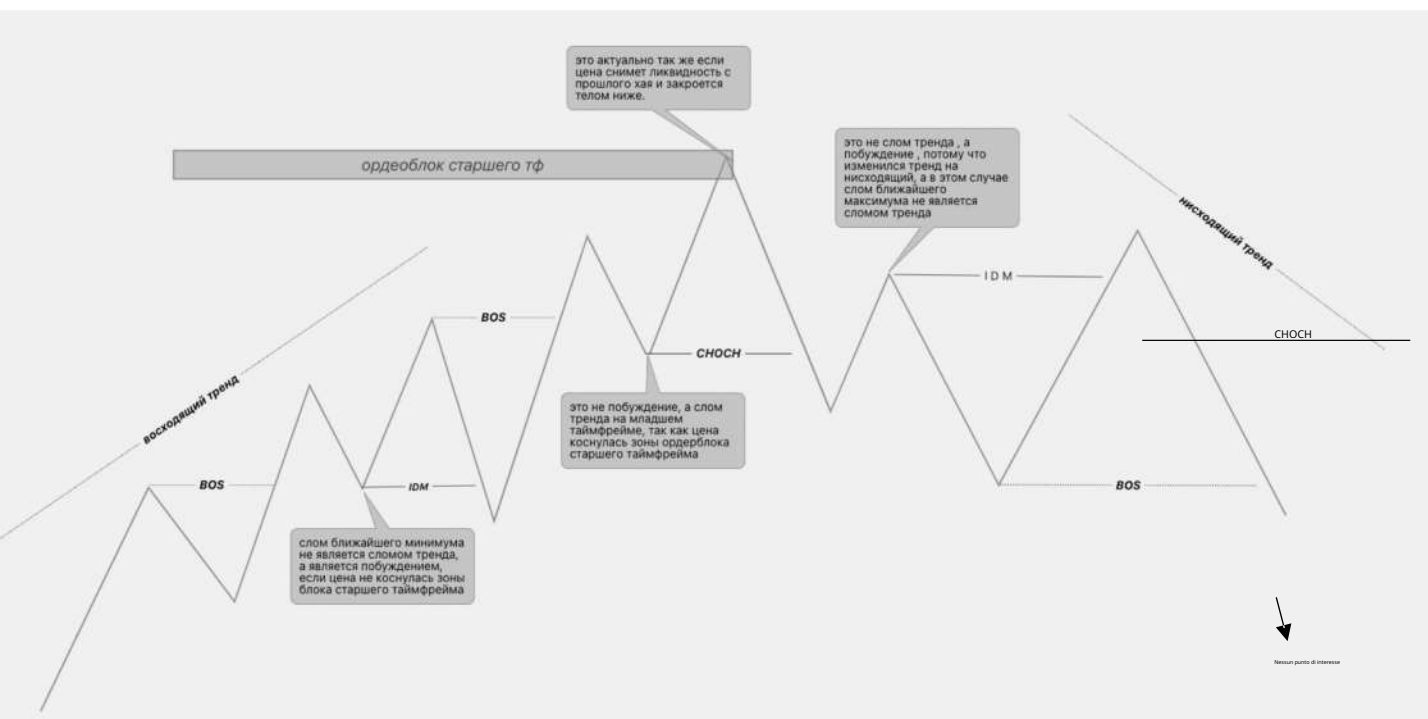
Ricordare!

Un'inversione di tendenza (CHOCH) si verifica in due casi quando il prezzo tocca il POI o rimuove liquidità dal POI e rompe il primo massimo/minimo recente. Se il prezzo non ha toccato il POI, il primo massimo/minimo recente è l'IDM. E quando il prezzo si rompe

il principale alto/basso, questo è anche chiamato ChoCH.

CHoCH e BOS possono sembrare uguali all'esterno, ma c'è una grande differenza tra loro.

I BOS si formano solo quando una tendenza continua, indipendentemente dal fatto che la tendenza sia rialzista o ribassista. I CHoCH si formano solo quando il trend si inverte. Puoi vederlo facilmente dall'esempio qui sotto.

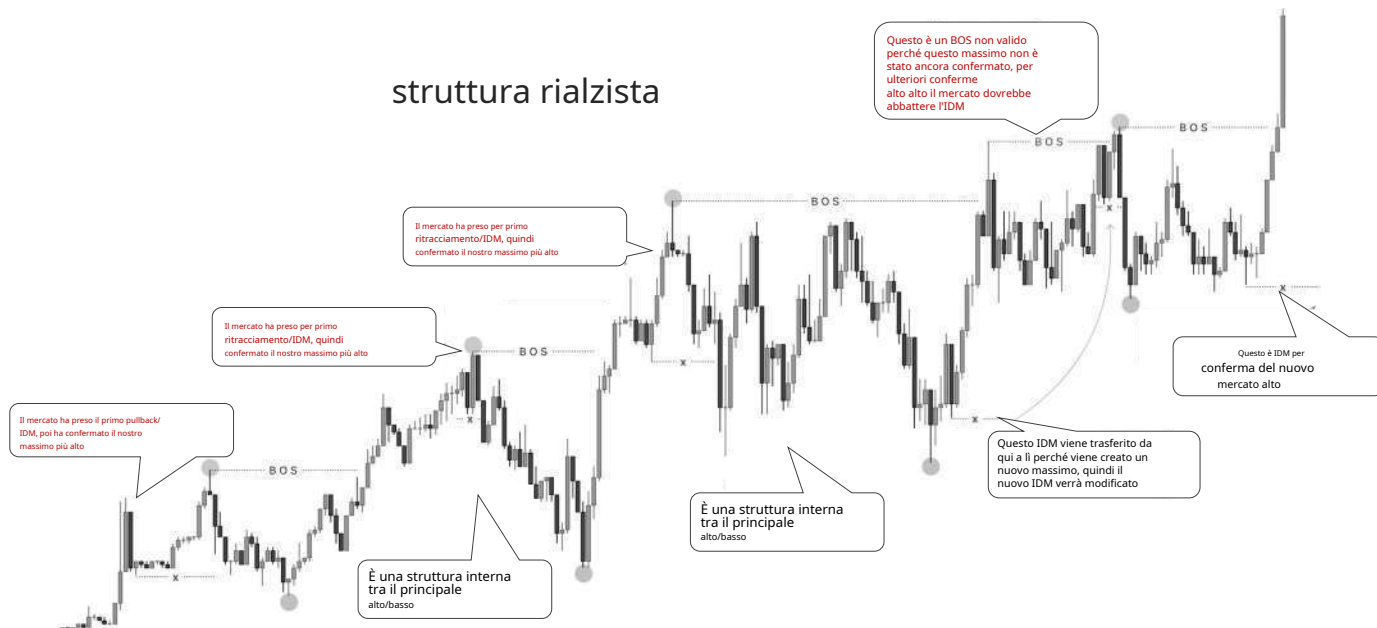




Ricordare!

Queste sono spiegazioni di grafici rialzisti e ribassisti. Devi capire attentamente e con calma ogni punto, perché una volta compresa chiaramente la struttura del grafico, il resto delle cose diventerà chiaro. Cerca di approfondire il più possibile ogni punto e argomento ancora e ancora, quindi passa a quello successivo. È un modo unico di costruire una struttura

struttura rialzista

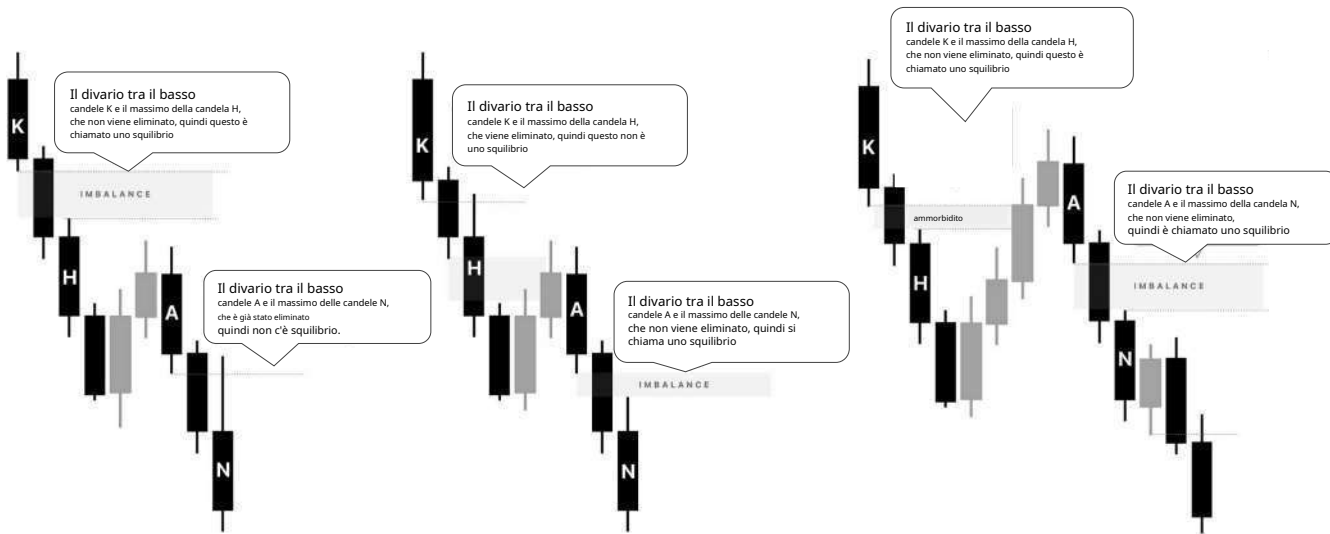


Struttura ribassista

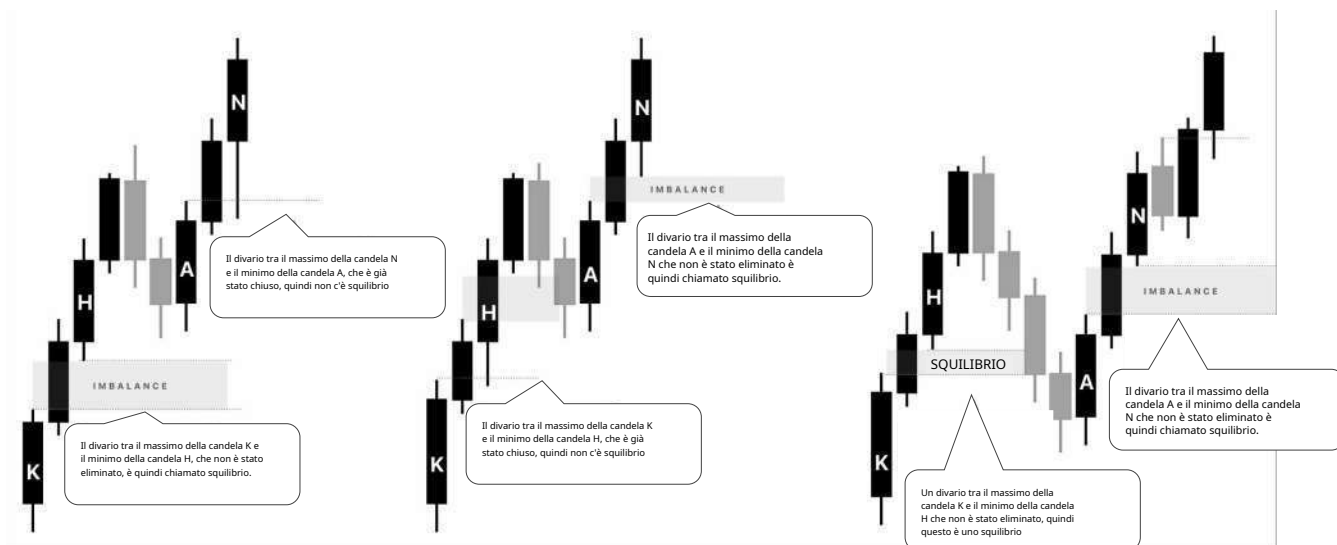


SQUILIBRIO / FVG

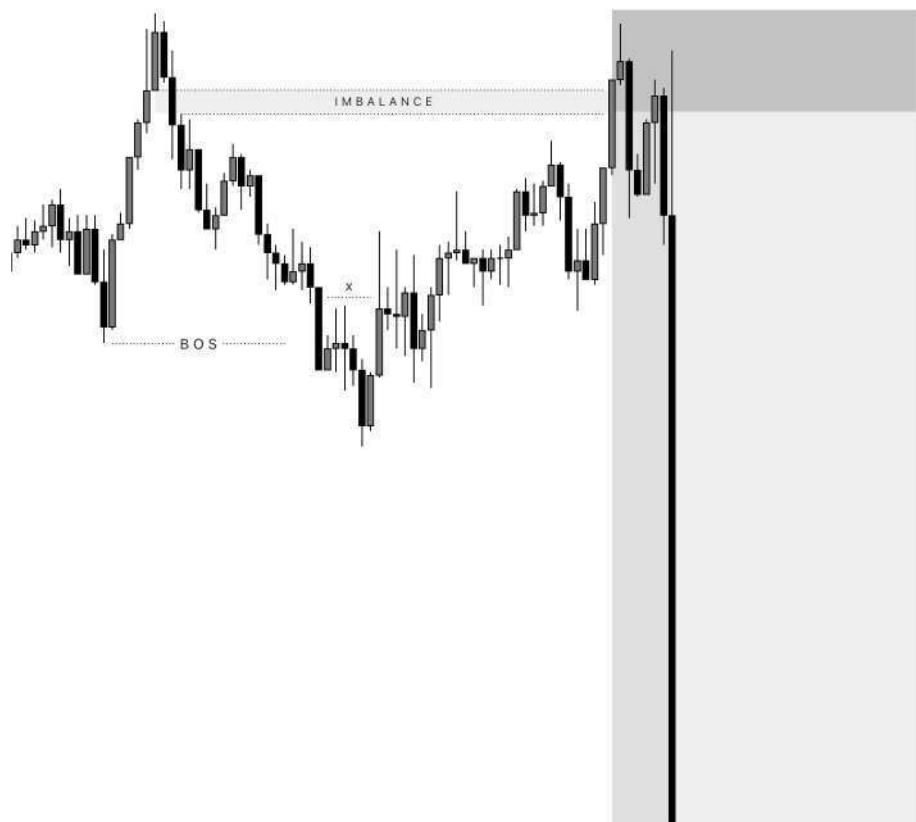
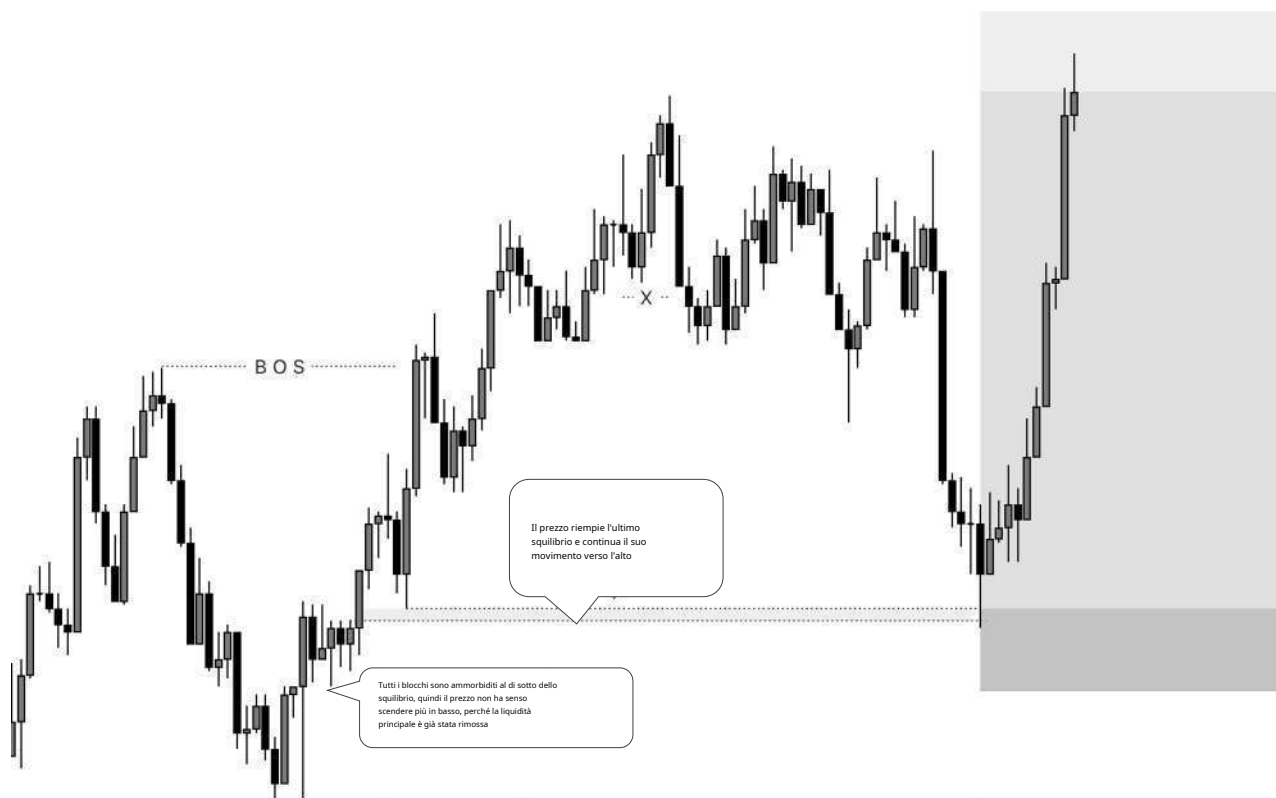
Quando il prezzo inizia a salire bruscamente o inizia a scendere, si parla di mispricing. C'è un divario tra le candele, che si chiama squilibrio, è anche conosciuto con altri nomi come FV (Fair Value Gap). Diamo un'occhiata all'esempio qui sotto. Di solito lo usiamo durante il POI e la marcatura dell'ordine di blocco. Puoi capirlo dai seguenti esempi/



Squilibrio ribassista/rialzista

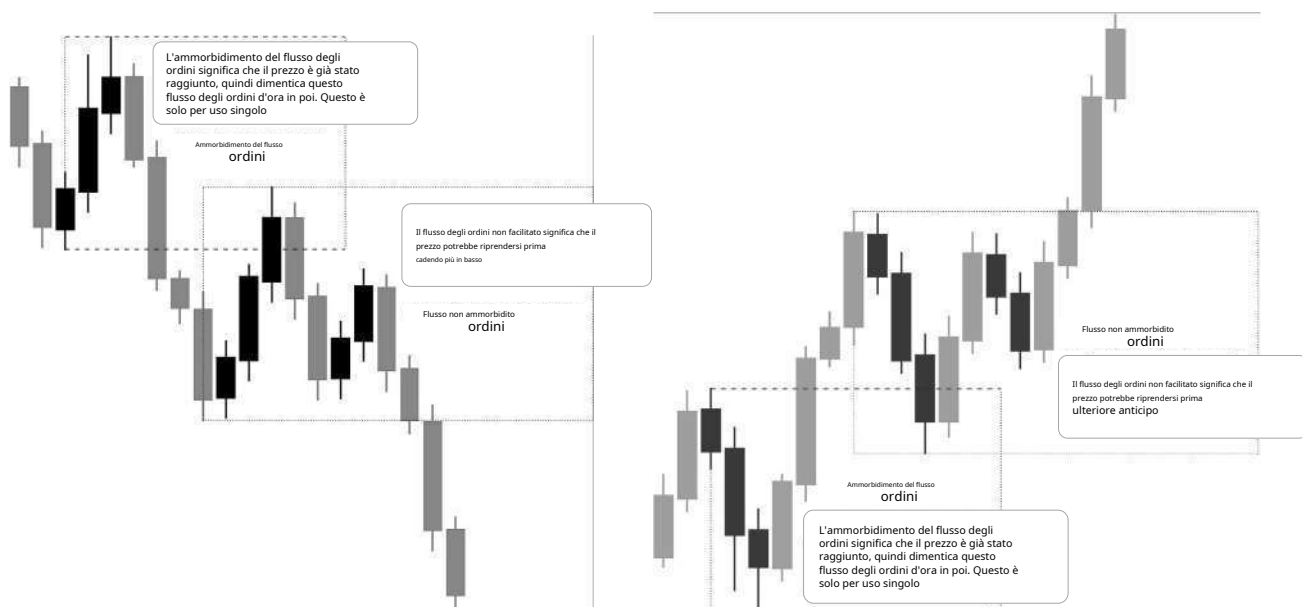


Questi sono gli esempi forniti per trovare uno squilibrio estremo per una voce. Lo squilibrio viene utilizzato principalmente durante l'ingresso per cercare POI e ordini di blocco. Ma se al di sotto dello squilibrio tutti i blocchi vengono ammorbiditi puoi usare lo squilibrio come luogo in cui entrare.

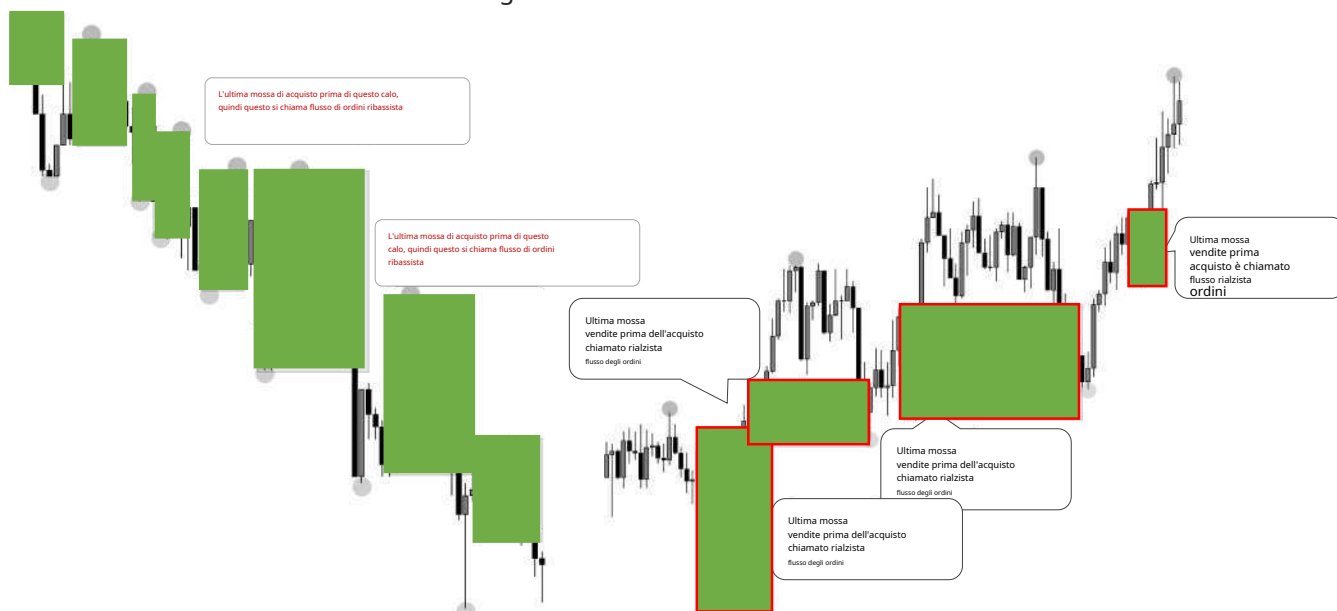


FLUSSO ORDINI

Il flusso degli ordini (OF) può essere sostanzialmente facilmente compreso come segue: l'ultima mossa di acquisto prima di una caduta è chiamata flusso di ordini ribassista, e lo stesso in un mercato rialzista, l'ultima mossa di vendita prima del momentum è chiamata flusso di ordini rialzista. Se (OF) è già stato ammorbidito, cioè il prezzo l'ha toccato, allora la probabilità di risolverlo e un ordine in blocco al suo interno è improbabile. Ma se tutto (OF) è rilassato sul grafico, devi cercare un ordine di blocco intatto nell'ultimo impulso. Puoi decidere tu stesso di fare trading sulla base di (OF) o di un ordine in blocco, ma il prezzo a volte non raggiunge l'ordine in blocco perché riceve una reazione da (OF). Un ordine di blocco è una forma raffinata (OF). Diamo un'occhiata agli esempi.

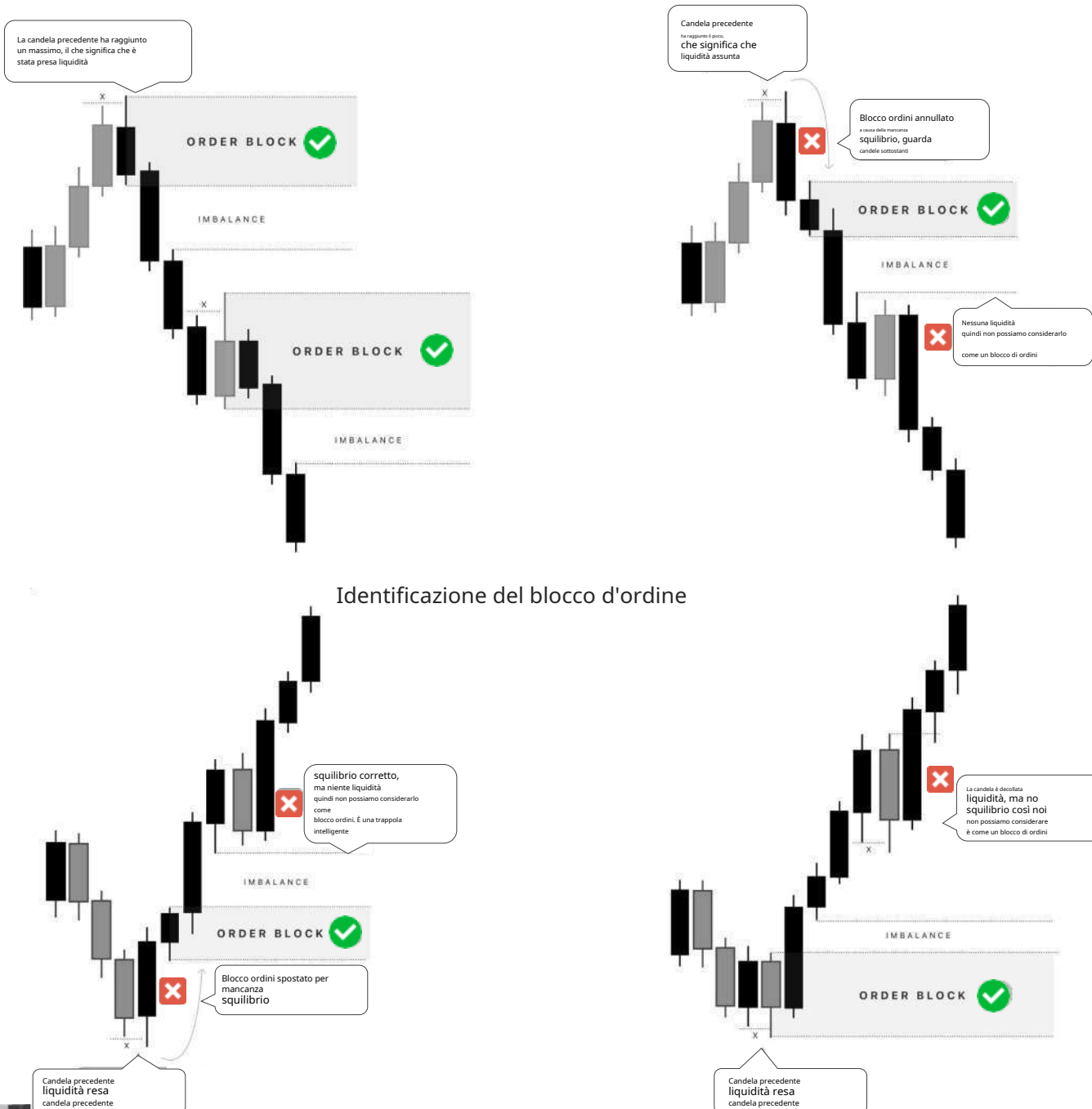


Flusso degli ordini ribassista/rialzista



BLOCCO ORDINI

Il blocco degli ordini è la parte principale del concetto di denaro intelligente durante l'ingresso. Un blocco di ordini indica il luogo in cui i trader intelligenti entrano per acquistare e vendere. Per contrassegnare qualsiasi blocco di ordini rialzista/ribassista, la candela deve prendere liquidità dalla candela o dalla struttura precedente e creare uno squilibrio. E ora discuteremo più in dettaglio come possiamo identificare e scambiare questo. Devi ricordare che il prezzo di solito reagisce al blocco dell'ordine discendente - questo è il primo blocco prima o dopo l'IDM e il blocco dell'ordine estremo - il blocco più estremo all'inizio dell'impulso. Tutti gli altri blocchi sono trappole. Se il prezzo supera il primo blocco di IDM, il prezzo andrà al blocco estremo.



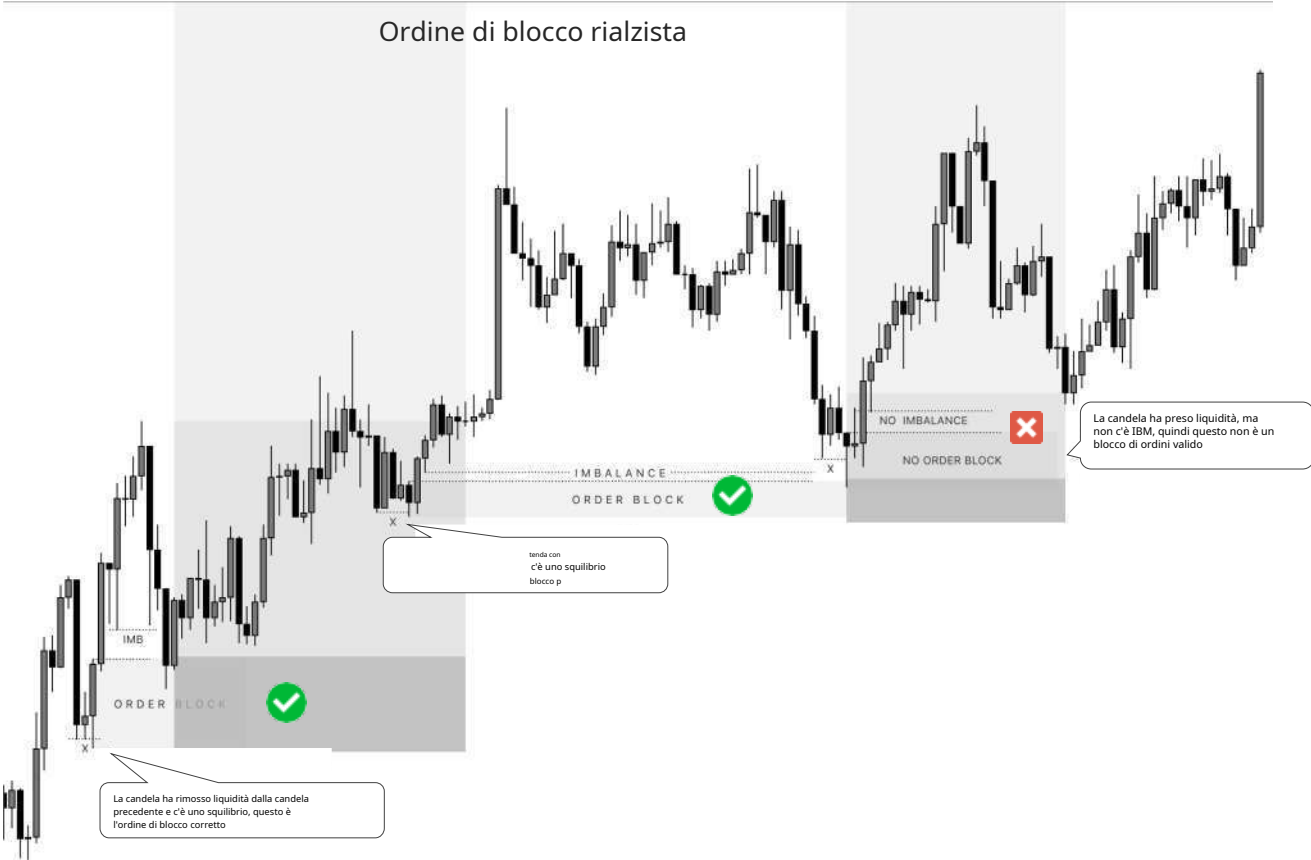
Identificazione del blocco d'ordine

Ora puoi capire meglio come funziona effettivamente un blocco di ordini, per contrassegnare un blocco di ordini è necessario un corretto sbilanciamento e prelievo di liquidità. Nei capitoli seguenti, discuteremo le entrate commerciali in modo più dettagliato. Questi sono solo esempi per la definizione di OB validi.

Ordine di blocco ribassista

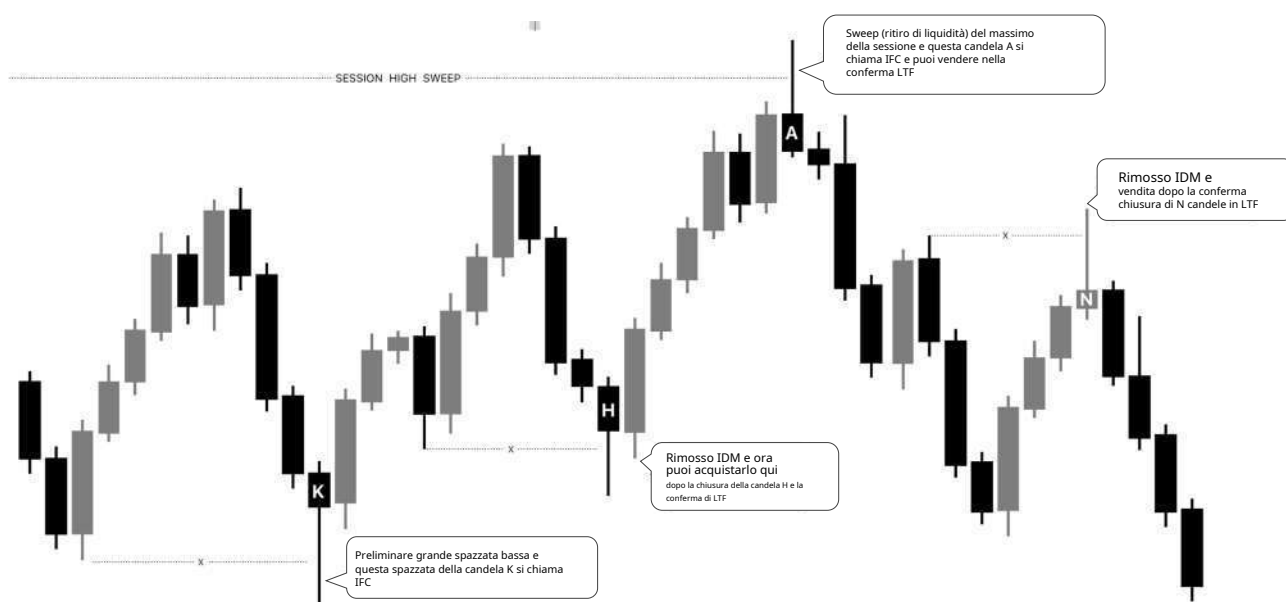


Ordine di blocco rialzista



CANDELA IFC

La candela di finanziamento istituzionale è una parte importante dell'SMC per determinare il POI. Quando il prezzo si rompe ma non può chiudere al di sopra o al di sotto dei principali massimi o minimi oscillanti, o dei massimi e minimi della sessione principale, nonché dell'IDM, si parla di IFC. Fondamentalmente una candela IFC significa che il prezzo ha raggiunto tutti i principali StopLosses e quindi reagisce in alto/in basso a un'inversione. Una volta che la liquidità è stata spremuta, puoi acquistare o vendere nella conferma LTF. Un'altra cosa che devi capire, i colori delle candele IFC non contano. Ora capirai la spiegazione nei grafici sottostanti.



Candela del Finanziamento Istituzionale



LIQUIDITÀ AL DETTAGLIO

La maggior parte dei trader fa trading in base a modelli di vendita al dettaglio come linee di tendenza, modelli, indicatori, supporto e resistenza. Questo è il più grande la ragione per manipolare i modelli di vendita al dettaglio è perché i commercianti di denaro intelligenti (banche e INST) fanno trading contro i trader. Ora spiegherò qui come pensano i trader e cosa succede dopo.



Supporto e resistenza / EQH / EQL

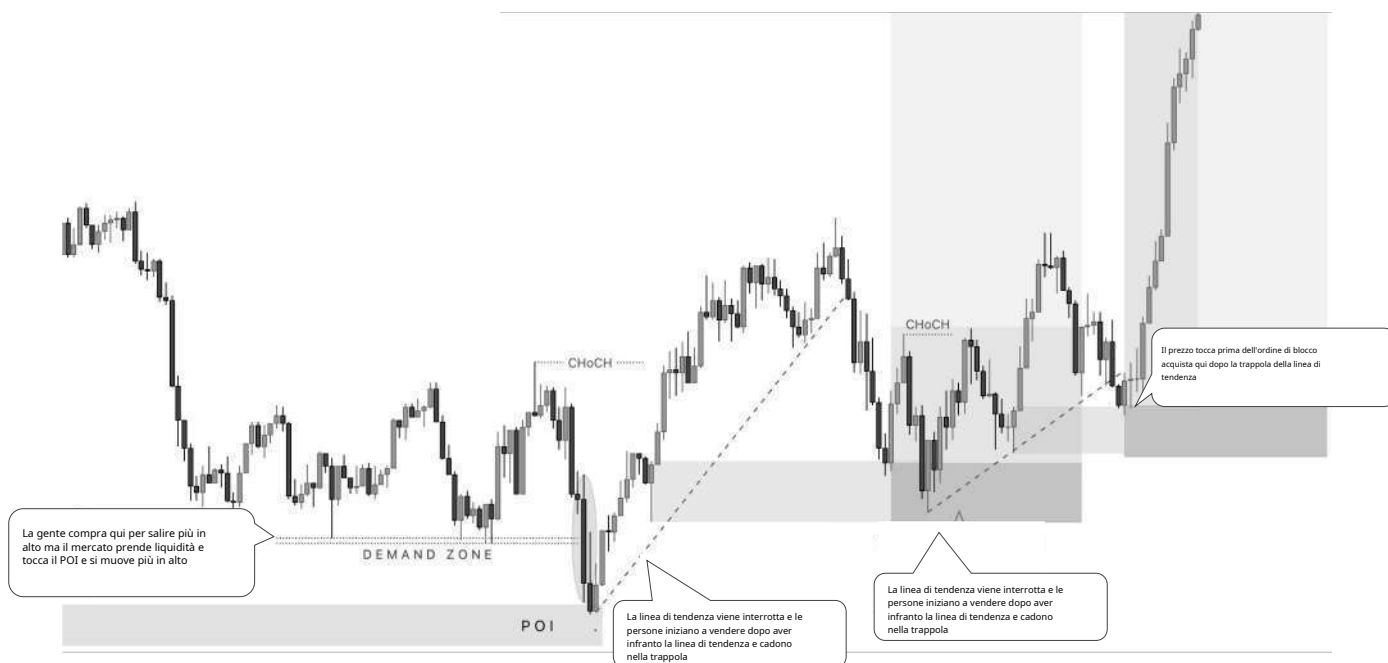


Quando si considera l'acquisto o la vendita dopo il breakout di una linea di tendenza, è necessario attendere l'impostazione corretta in base all'SMC. Se il prezzo scende, considera la vendita, e se il prezzo sale, considera l'acquisto in base alla SMC, ma devi tenere a mente alcuni criteri basati sulla SMC, non solo sulla linea di tendenza. Questi esempi ti aiuteranno a capire come viene intrappolata una linea di tendenza. Non appena il prezzo rompe la linea di tendenza, trovi l'IDM e il primo ordine di blocco sopra/sotto di esso e da lì fai uno scambio dopo aver confermato l'LTF



Blocco degli ordini rialzisti

Trendline e innovazione della liquidità



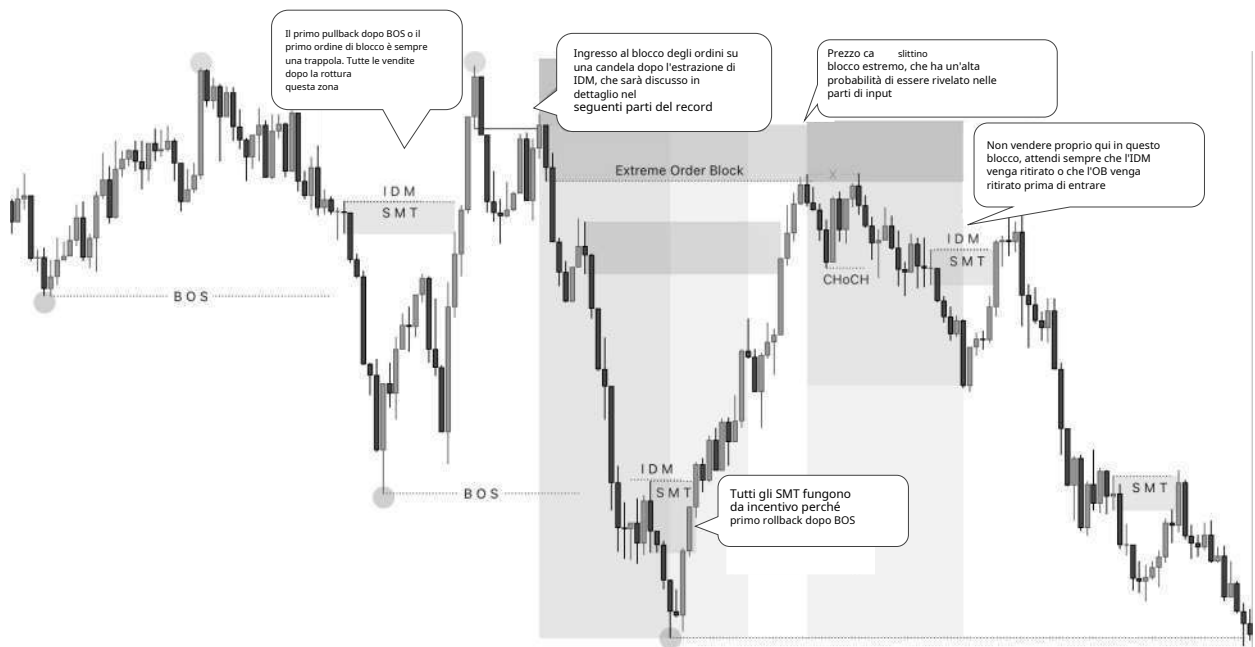
TRAPPOLA DENARO INTELLIGENTE/IDM

Molti trader intelligenti di solito fanno trading in base alla struttura e al blocco dell'ordine, ma il blocco dell'ordine non è realmente un SMC. Un blocco dell'ordine è semplicemente un'ulteriore conferma per l'acquisto o la vendita.

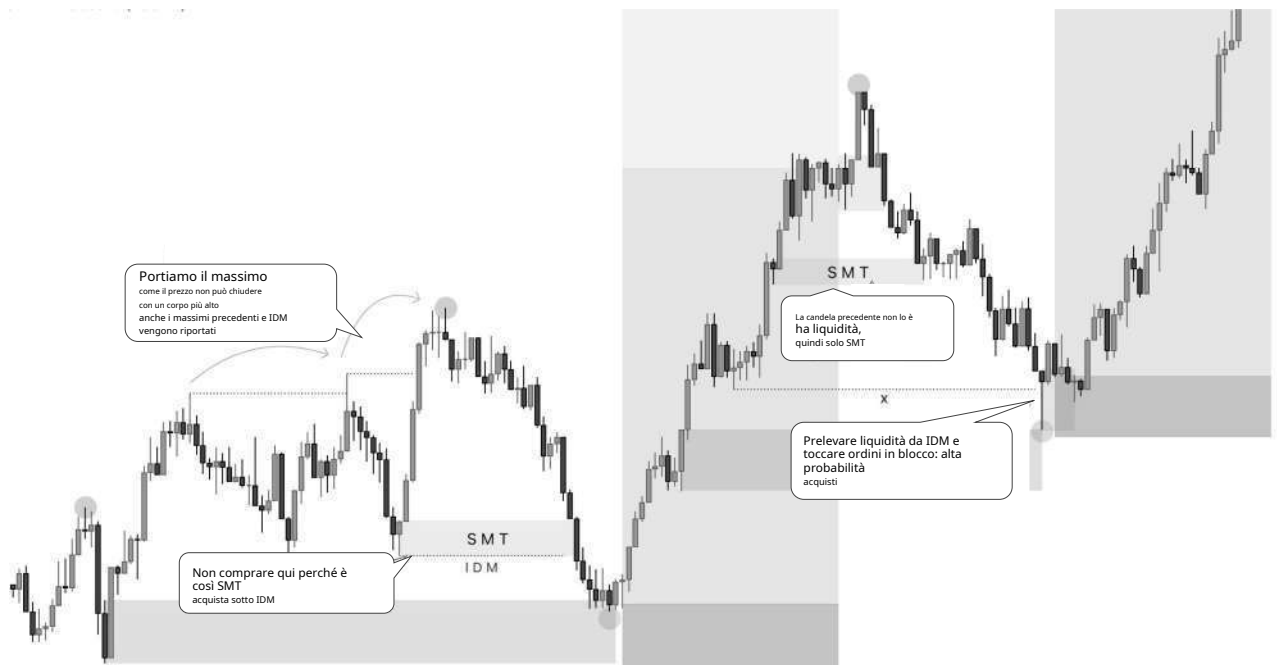
Se stai guardando il blocco

ordini, non negoziare alla cieca, devi attendere lo slancio o la liquidità per ottenere una chiara conferma prima di acquistare o vendere un blocco ordini.

Vediamo come funziona.



Trappola per denaro intelligente

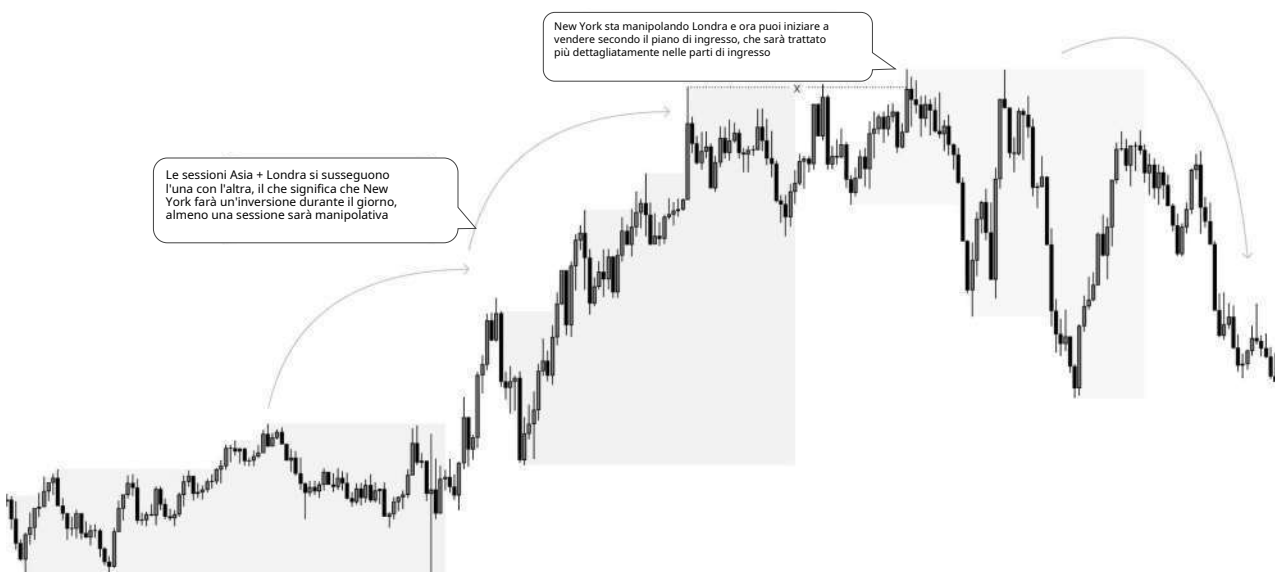


LIQUIDITÀ DELLA SESSIONE

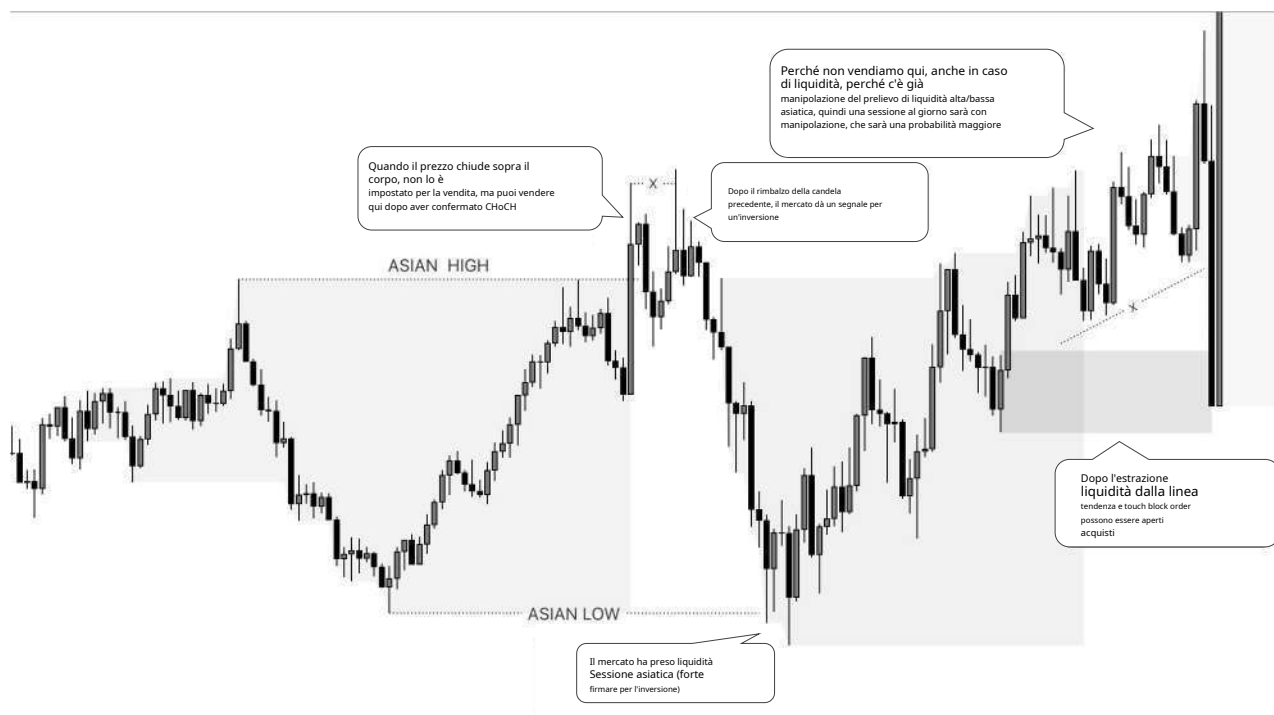
Il tempo e il prezzo sono una parte importante del concetto di denaro intelligente. Quando il mercato prende qualsiasi sessione alta/bassa, dà un movimento di inversione verso l'alto o verso il basso. Perché ogni sessione Alto/Basso agisce come liquidità. Almeno una sessione al giorno sarà manipolativa. Se Asia + Londra sono una continuazione della reciproca tendenza, allora New York ti darà un movimento di inversione e manipolerà Londra. Se Londra ha rimosso la liquidità dal massimo o dal minimo e viceversa dall'Asia, allora New York si sposterà ulteriormente in direzione di Londra. Ora diamo un'occhiata ad alcuni esempi.



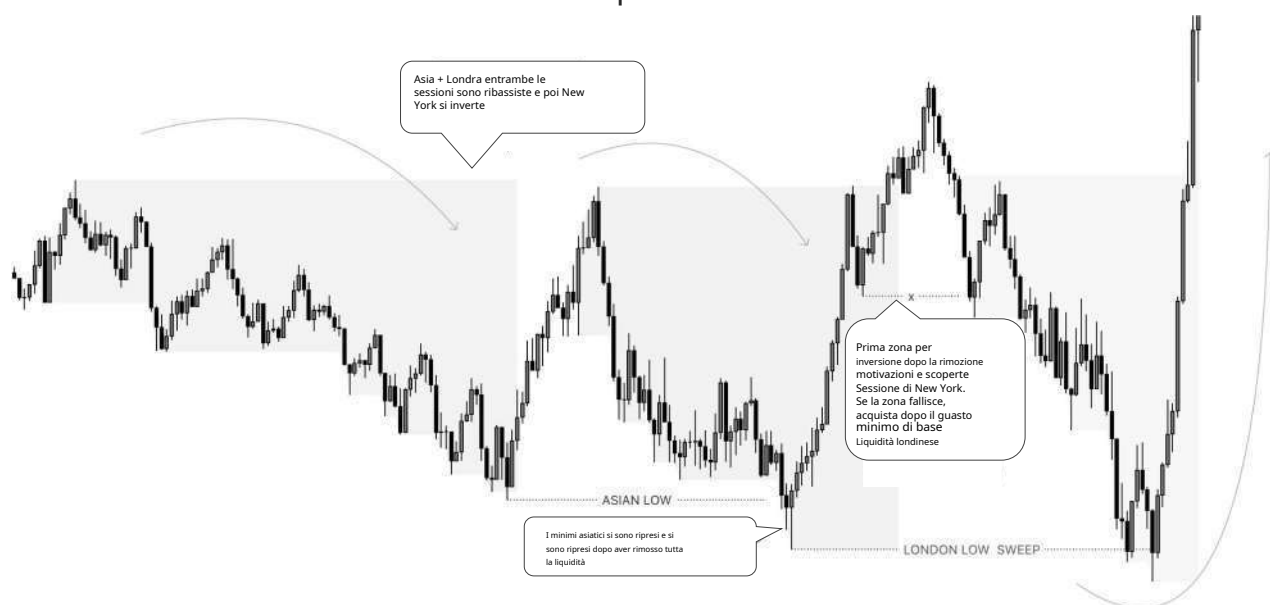
Identificazione della liquidità nella sessione



Ogni massimo minimo della sessione funge da liquidità perché la maggior parte dei trader posiziona uno stop di acquisto o vendita al di sotto o al di sopra del minimo massimo della sessione. Il mercato ha bisogno di liquidità per spingere il prezzo più in alto o più in basso. Come puoi scambiare queste impostazioni, spiegherò più dettagliatamente nell'argomento Tipi di ingresso. Ecco alcuni altri esempi sulla liquidità della sessione.

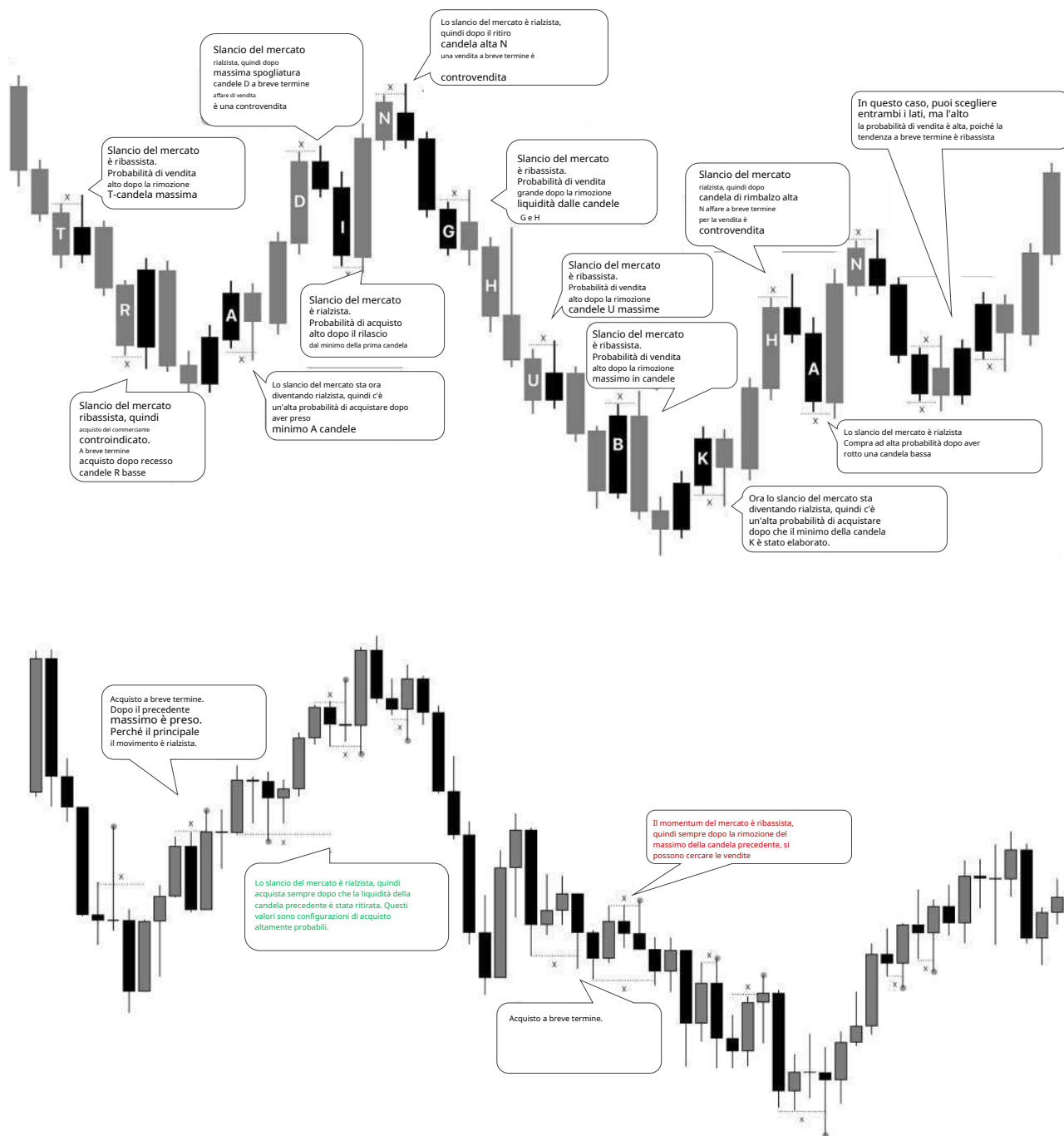


Identificazione della liquidità nella sessione



LIQUIDITÀ GIORNALIERA DELLE CANDELE

Il motivo della liquidità giornaliera è semplice e simile al motivo della liquidità di sessione perché la maggior parte dei trader acquista in caso di breakout. Quando il mercato rompe il minimo della candela precedente, la maggior parte dei trader cerca di vendere dopo che il minimo precedente è stato rotto. La stessa cosa accade sul lato rialzista. Quando il mercato diventa ribassista e la liquidità viene ritirata dal massimo giornaliero precedente, è molto probabile che si venda e si acquisti a breve termine in un mercato ribassista. La stessa cosa accade in un mercato rialzista. Dopo aver preso liquidità, dovresti passare a M15 e attendere che la struttura più vicina si rompa per confermare un movimento su/giù per il giorno corrente. Ora puoi capire meglio come puoi determinare la liquidità giornaliera.



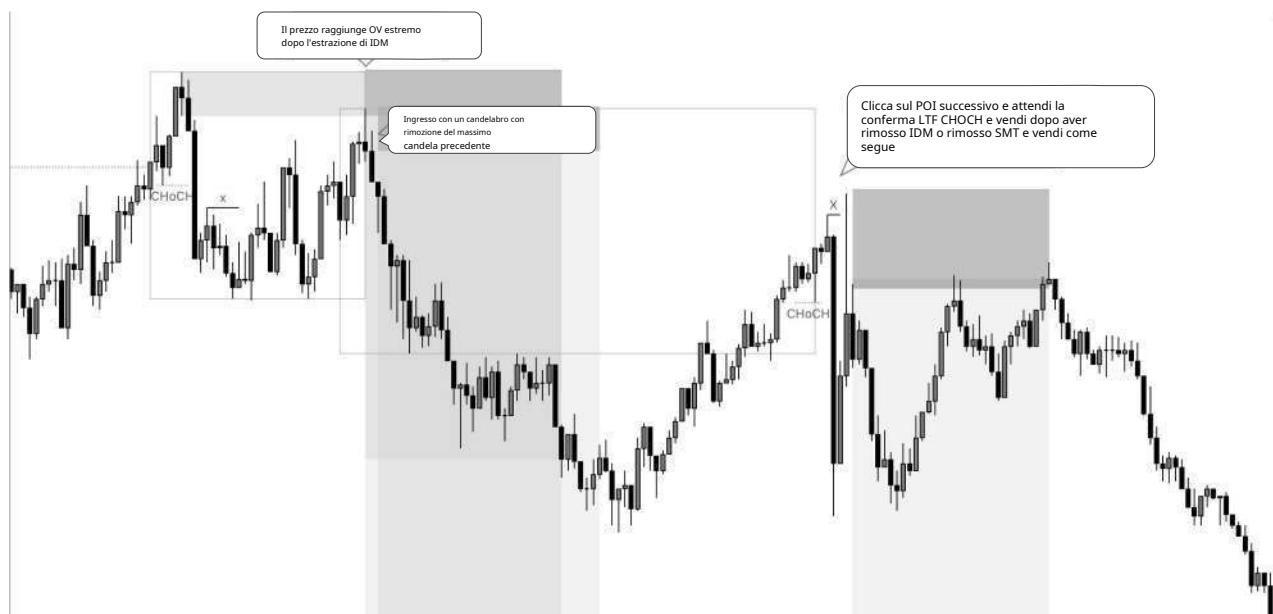
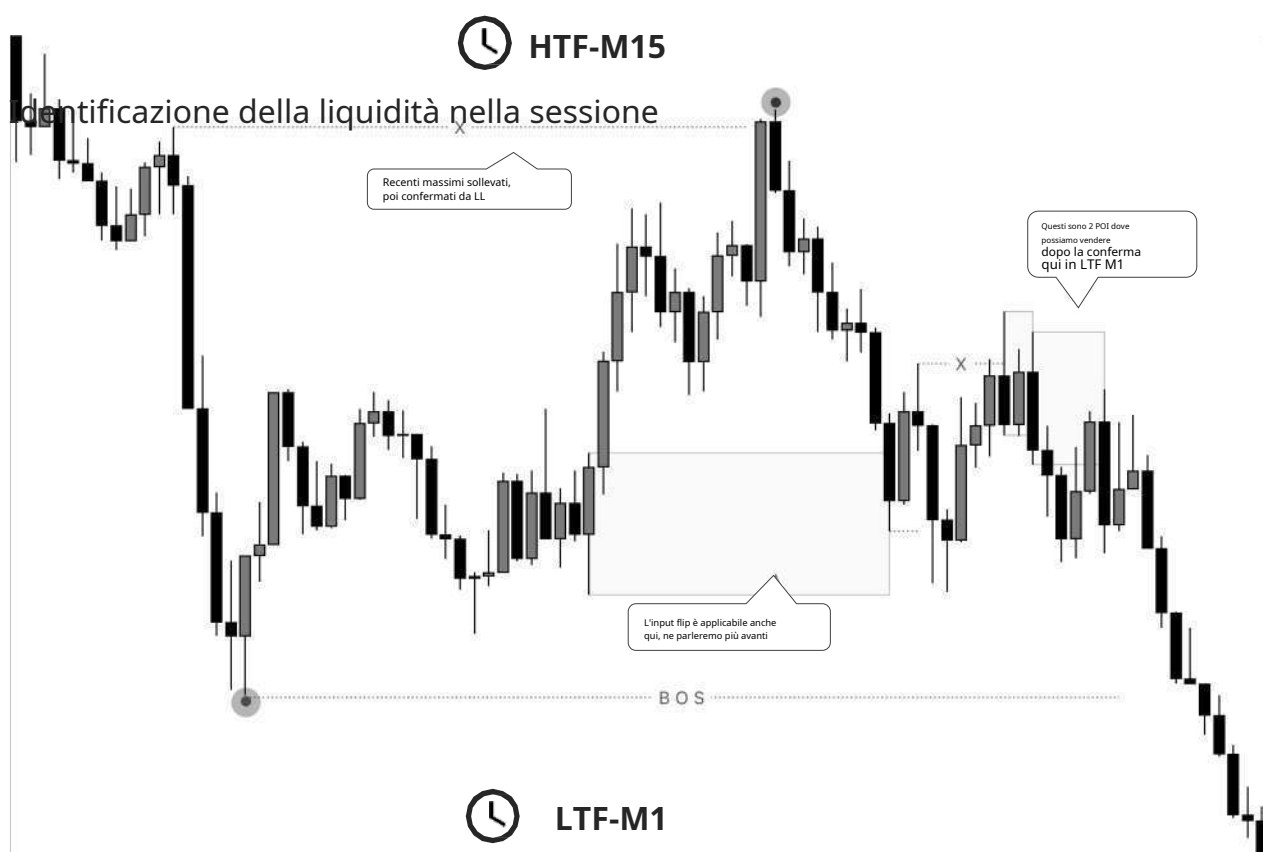
IDENTIFICAZIONE PDI

Esistono diversi tipi di POI che fungono da liquidità, ma come determiniamo quale liquidità possiamo utilizzare come POI. Il blocco dell'ordine viene utilizzato anche come POI e incentivo e tutta la liquidità. Adesso spiego qui quanti tipi di POI funzionano nel concetto di smart money e come si possono determinare, capiamo con esempi concreti. Non devi scambiare tutto. Ma devi conoscere tutte le zone possibili.



INTERVALLO DI TEMPO MULTIPLO

Utilizziamo principalmente analisi multi-timeframe per determinare la struttura, la tendenza, i criteri di ingresso e i diversi timeframe a seconda dei diversi tipi di stile di trading e dei diversi tipi di mercati come Forex, Crypto, Stock, Indici, Sintetici e altri. Devi utilizzare 2 intervalli di tempo come commerciante giornaliero. Per prima cosa, ti mostrerò un esempio di FOREX o INDICI.

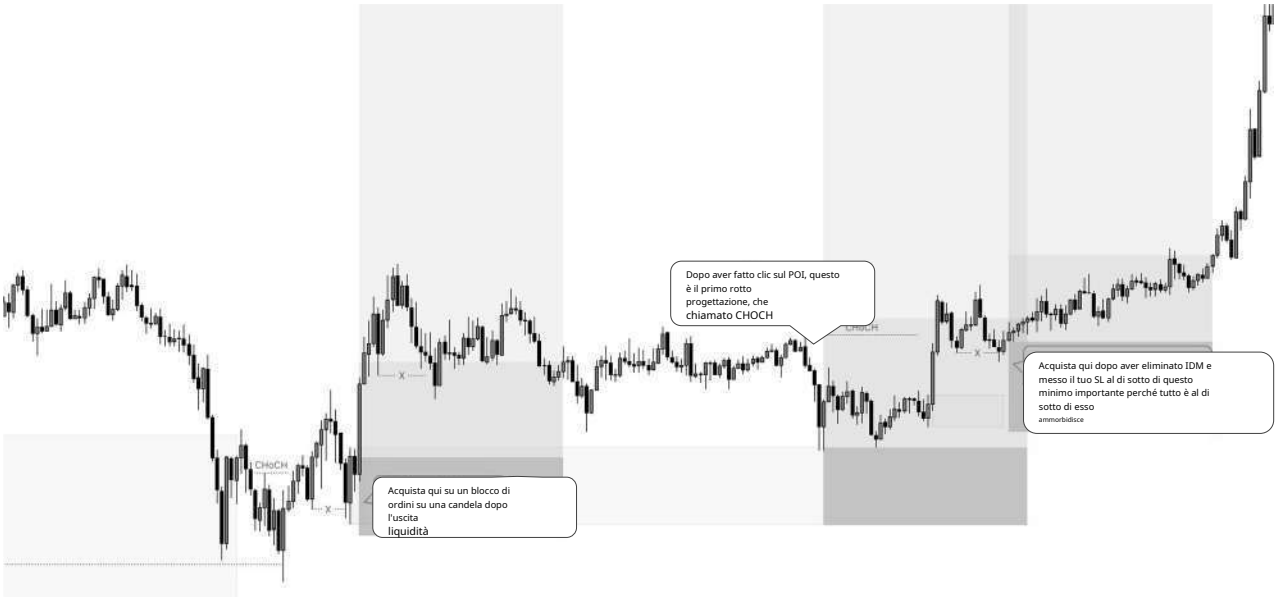


Questo è il mercato CRYPTO con l'esempio di BTC USDT e puoi prendere qualsiasi coppia di valute, ho usato H1 come intervallo di tempo più alto in base al day trader e lo stesso intervallo di tempo H1 che puoi prendere nel mercato Forex, quindi dovresti usare M5 LTF per la conferma.

🕒 HTF-H1



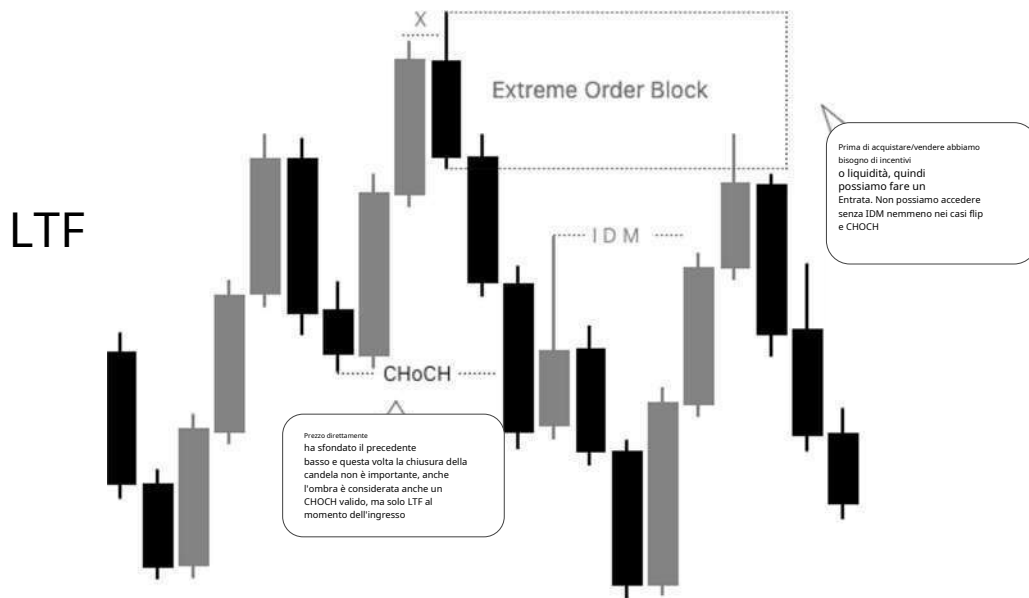
🕒 LTF-M5



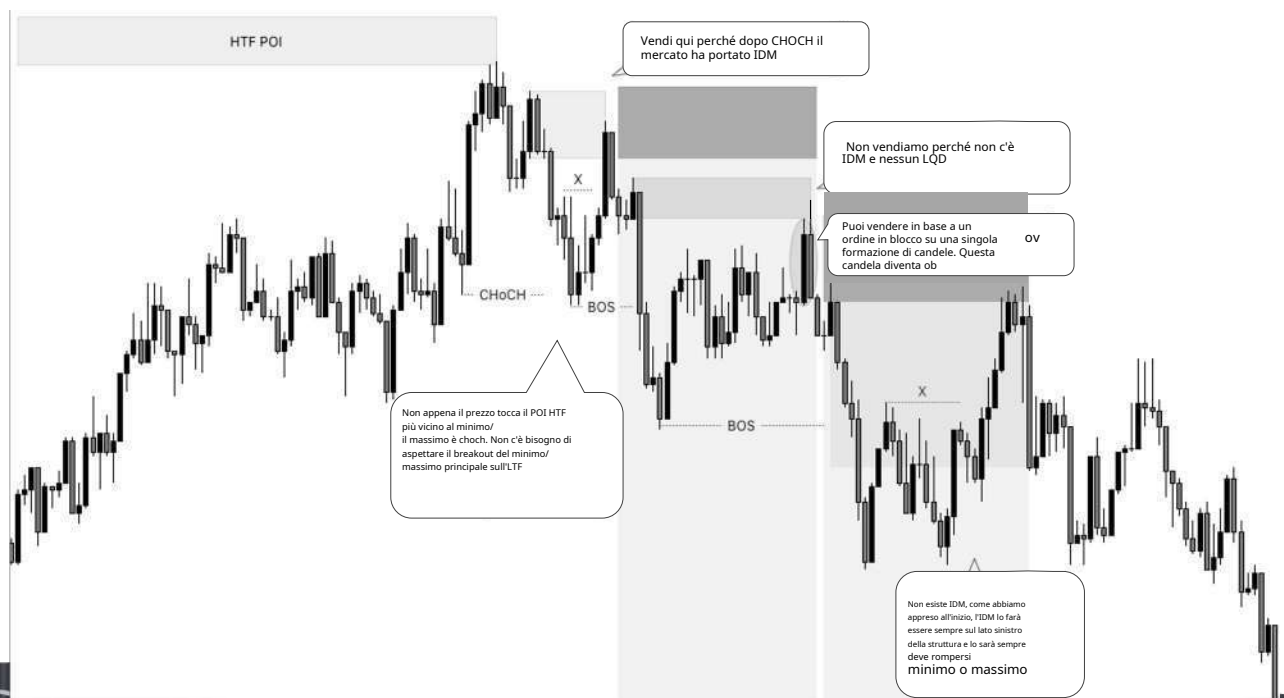
SPIEGAZIONE DEI TIPI DI INGRESSO

Va tutto bene in ogni strategia, la parte principale è come dovremmo lavorare sui POI.
Ora ti parlerò di tutti i principali tipi di voci ad alta probabilità che ti aiuteranno a prendere decisioni in tempi più brevi al fine di ridurre il rischio e massimizzare il profitto.

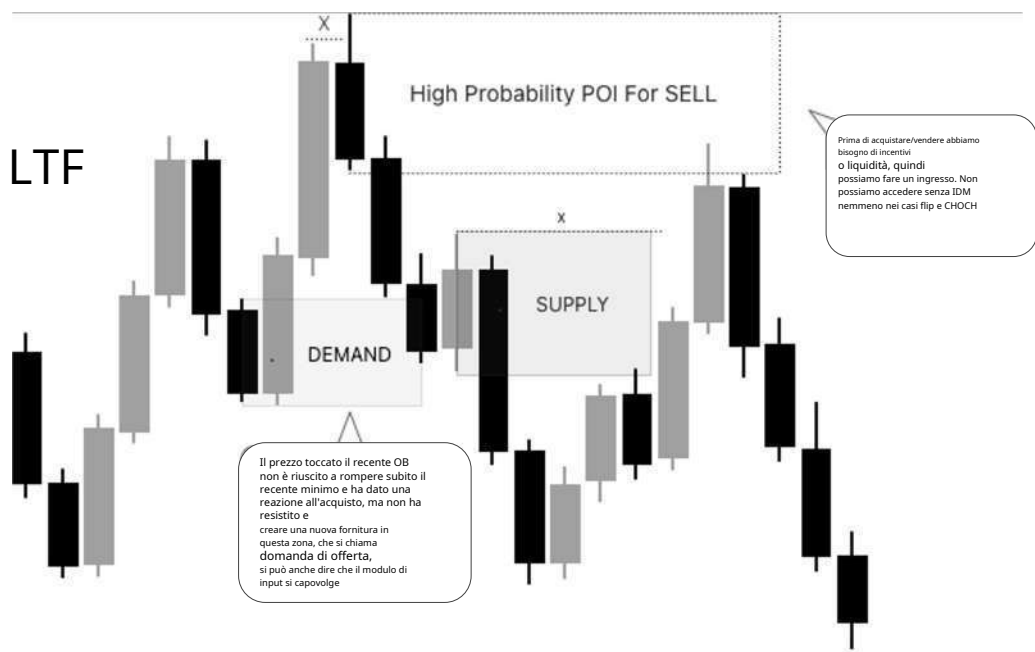
Esistono vari tipi di moduli di entrata, come CHoCH / BOS / FLiP / Entrata basata su prelievo di liquidità (generale) / - Entrata su prelievo di liquidità dalla candela precedente (Formazione entrata singola candela). Vediamo cosa succede nel periodo di tempo inferiore durante le voci. Di seguito è riportato il modello di ingresso generale



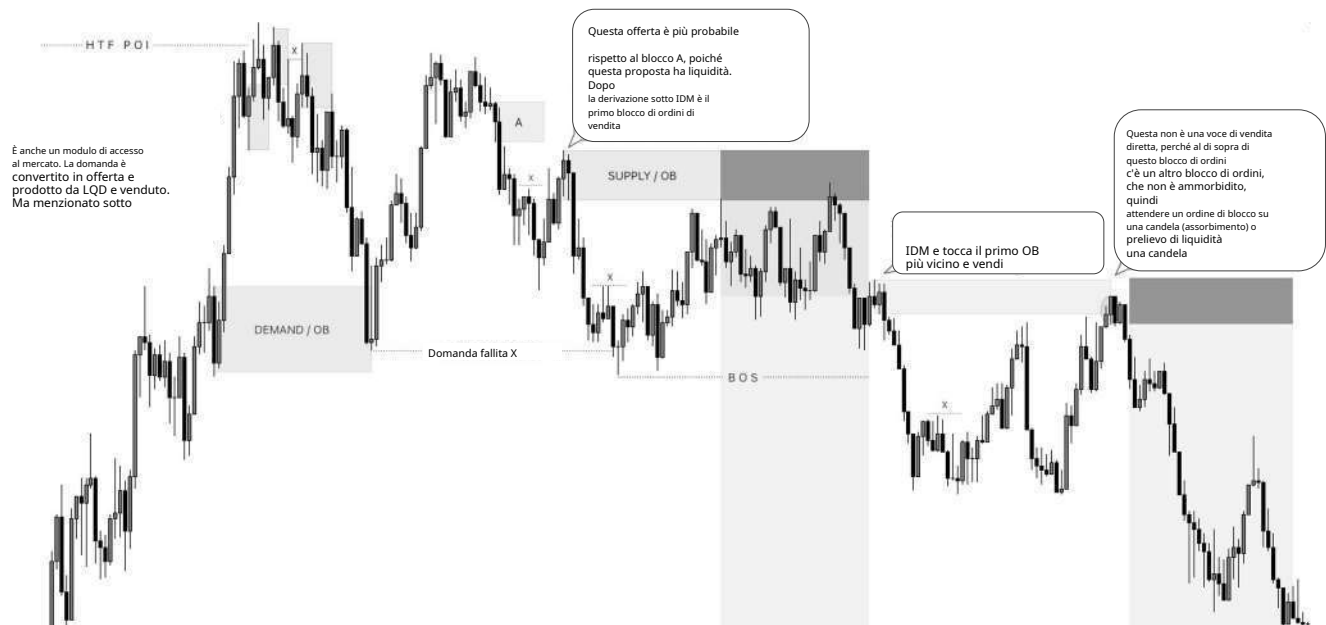
1. CHoCH con modulo di ingresso IDM



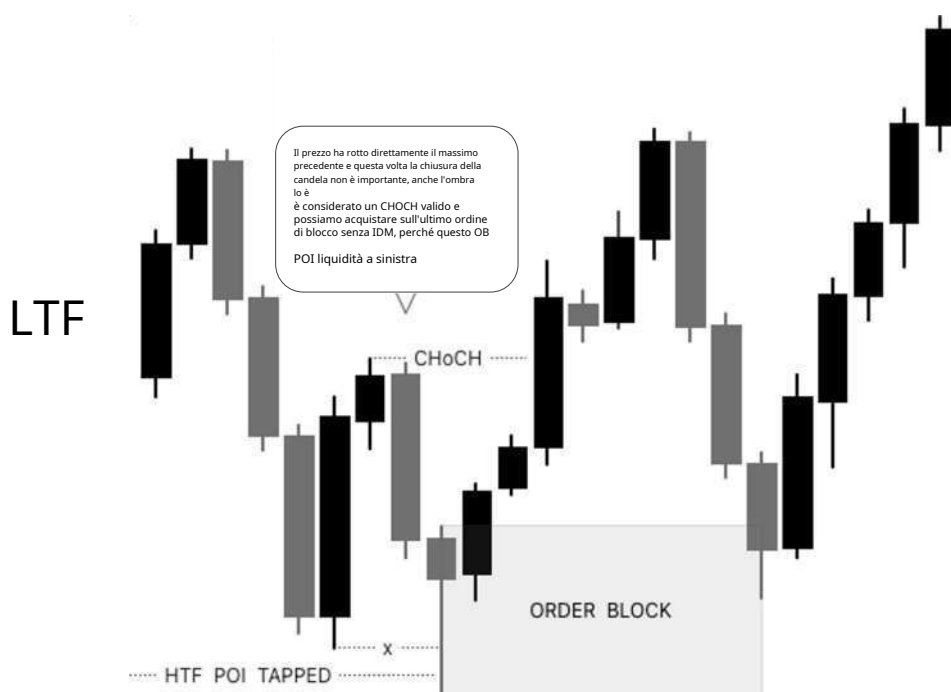
Quando il prezzo raggiunge la zona di offerta (OB/OF) dell'HTF, dovresti passare a un intervallo di tempo inferiore in base al nostro rapporto multi-intervallo di tempo. Dovresti passare a LTF e attendere la conferma se il prezzo non rompe direttamente il precedente massimo/minimo recente come CHoCH e prende un piccolo pullback dall'ordine di blocco e alla fine rompe questo OB, questo processo è chiamato Flip quando la domanda viene convertita in D2S l'offerta o l'offerta viene convertita in domanda S2D. Comprendiamo il diagramma e l'esempio sopra.



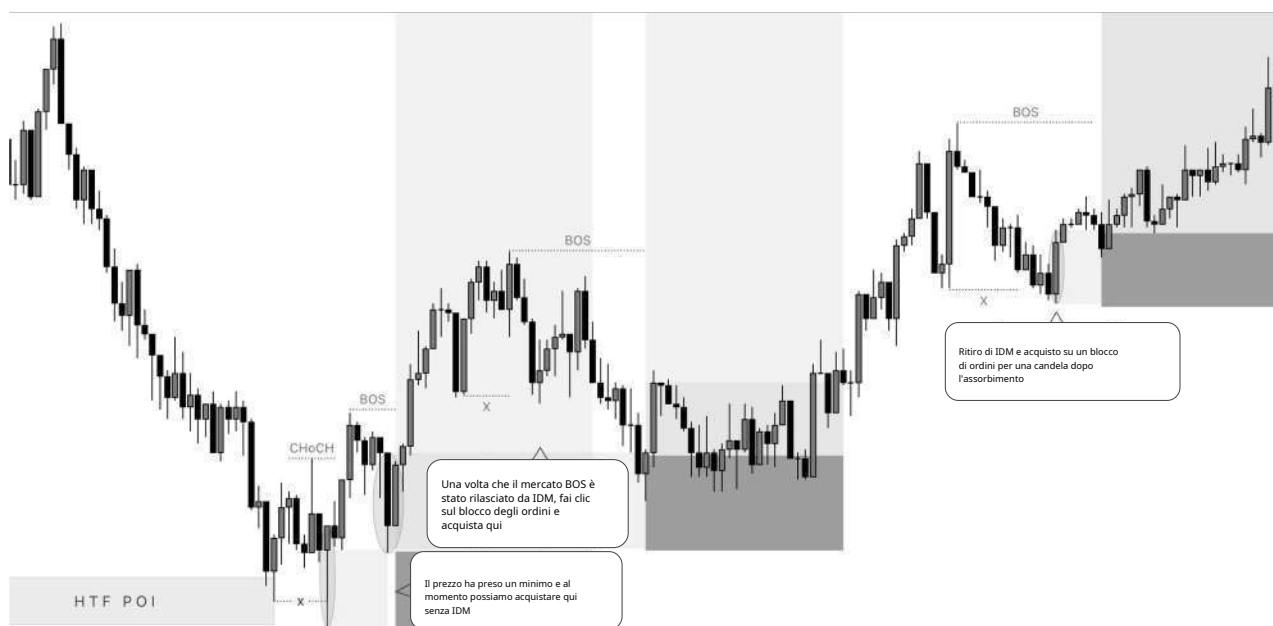
2. FLiP con modulo di ingresso IDM



CHoCH è il primo segno di un'inversione e quando la tendenza cambierà lo vedrai
 due tipi di immissione, la prima è CHoCH con richiesta e la seconda è CHoCH senza richiesta. In
 questo caso non è necessaria alcuna struttura di incentivi, basta rimuovere il precedente POI
 basso/alto e possiamo entrare secondo il nostro modulo di ingresso e lo stesso vale in condizioni
 rialziste e ribassiste. Comprendiamo con l'aiuto dei diagrammi e degli esempi forniti.

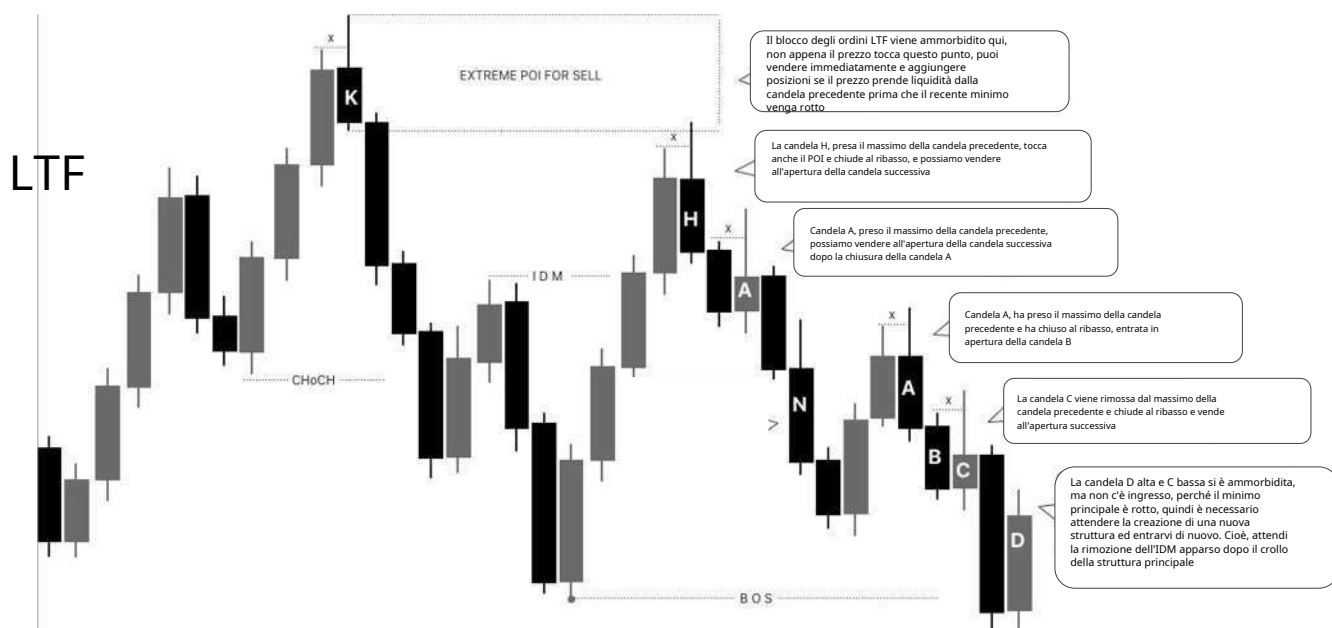


3. CHoCH senza modulo di ingresso IDM



Se non sai come ridimensionare i guadagni e ridurre le perdite, allora SMC

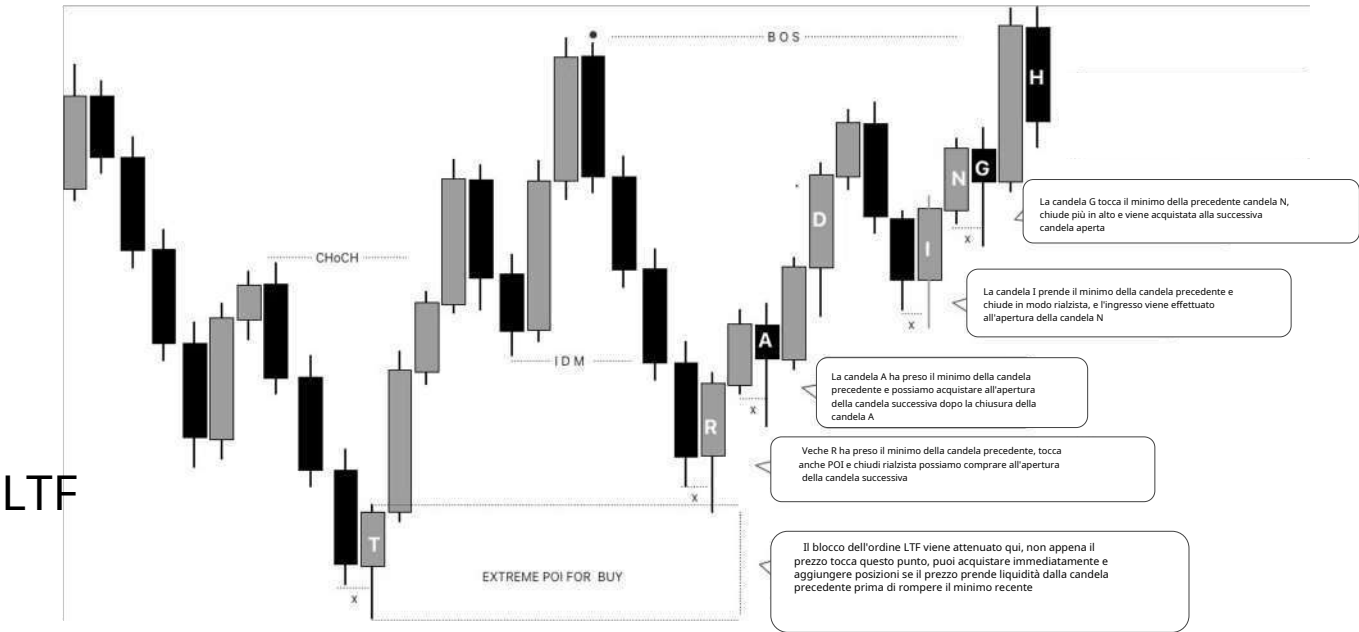
non per te. La voce per prelevare liquidità dalla candela precedente è un modo molto potente per aggiungere più voci alle tue vincite. La voce per prelevare liquidità dalla candela precedente e la voce per prelevare liquidità dai massimi e dai minimi sono simili. La voce per prelevare liquidità dalla candela precedente non è utilizzata ovunque, è necessario definire un POI sull'LTF per aggiungere tali voci. E una volta che il prezzo tocca il POI, ci si può aspettare questo tipo di entrata, fino al prossimo minimo importante sull'LTF. Adesso ti spiego qui come e dove puoi fare trading utilizzando il prelievo della liquidità principale e il prelievo della liquidità dalla candela precedente.



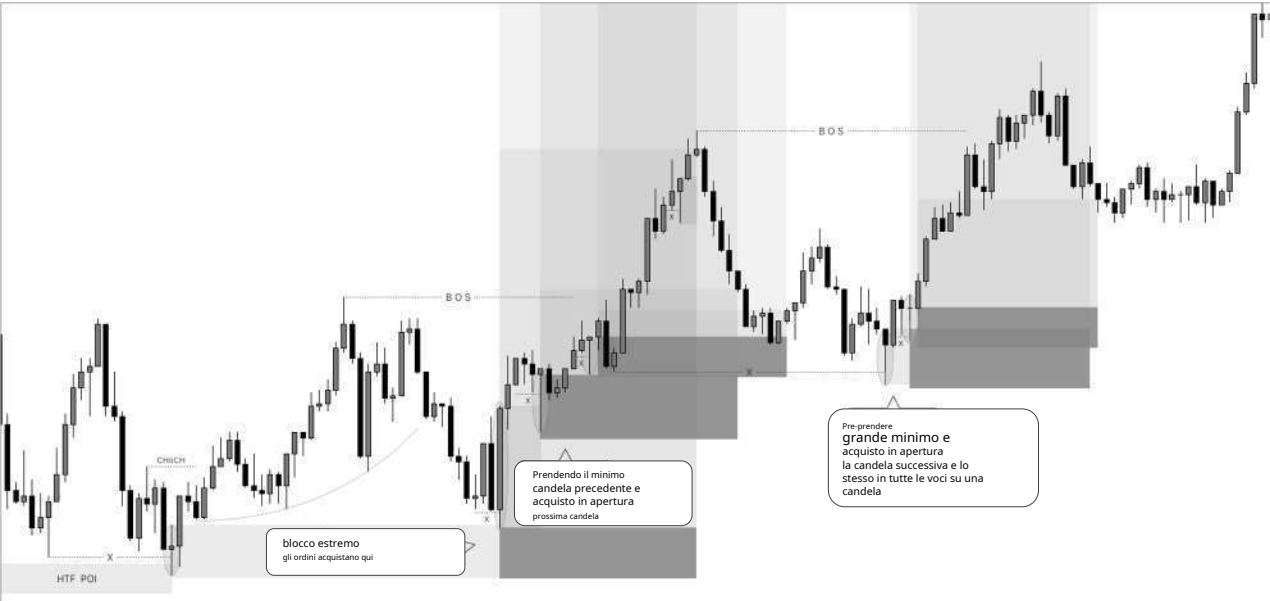
4. Entrata prelievo di liquidità dalla candela precedente

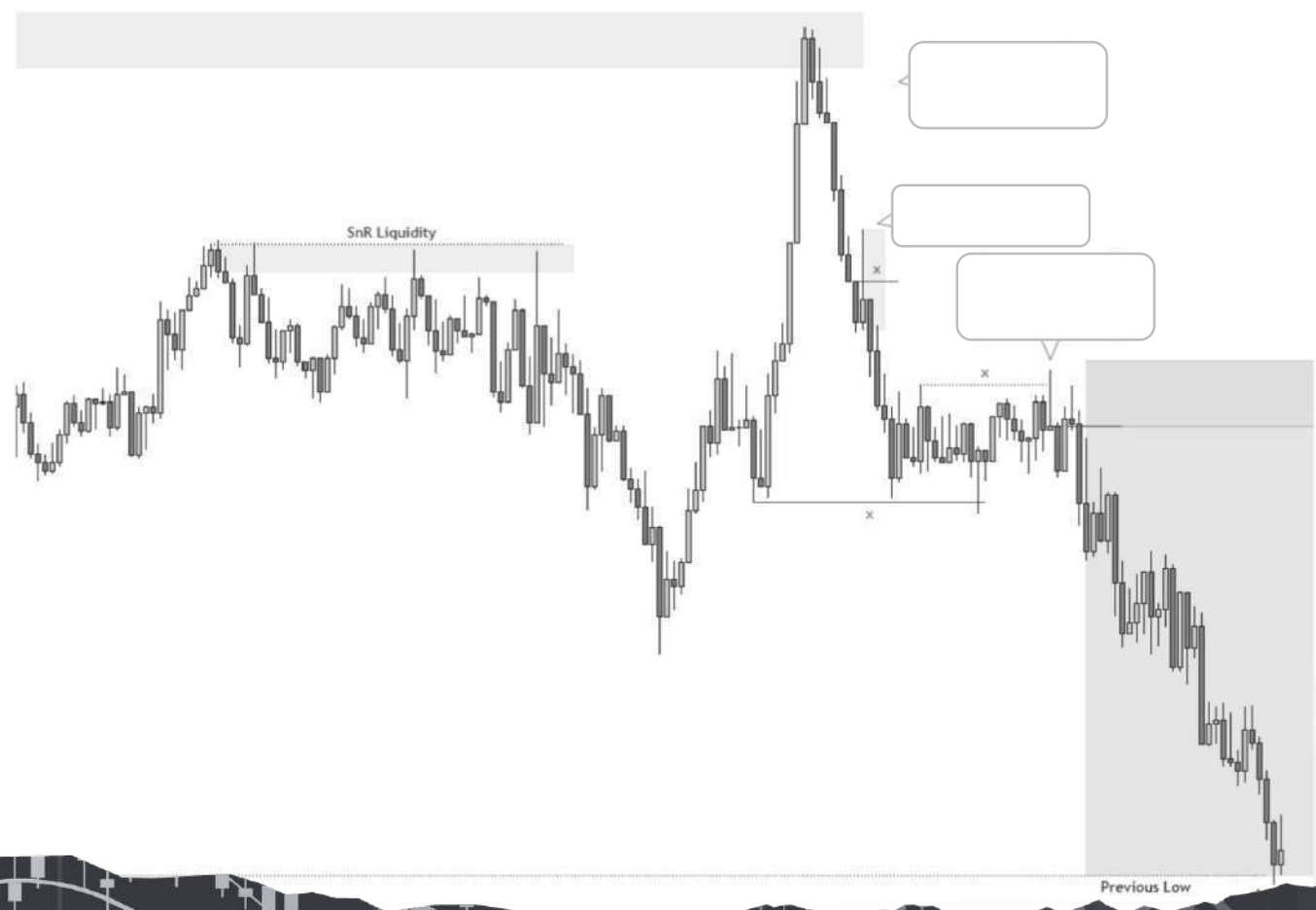
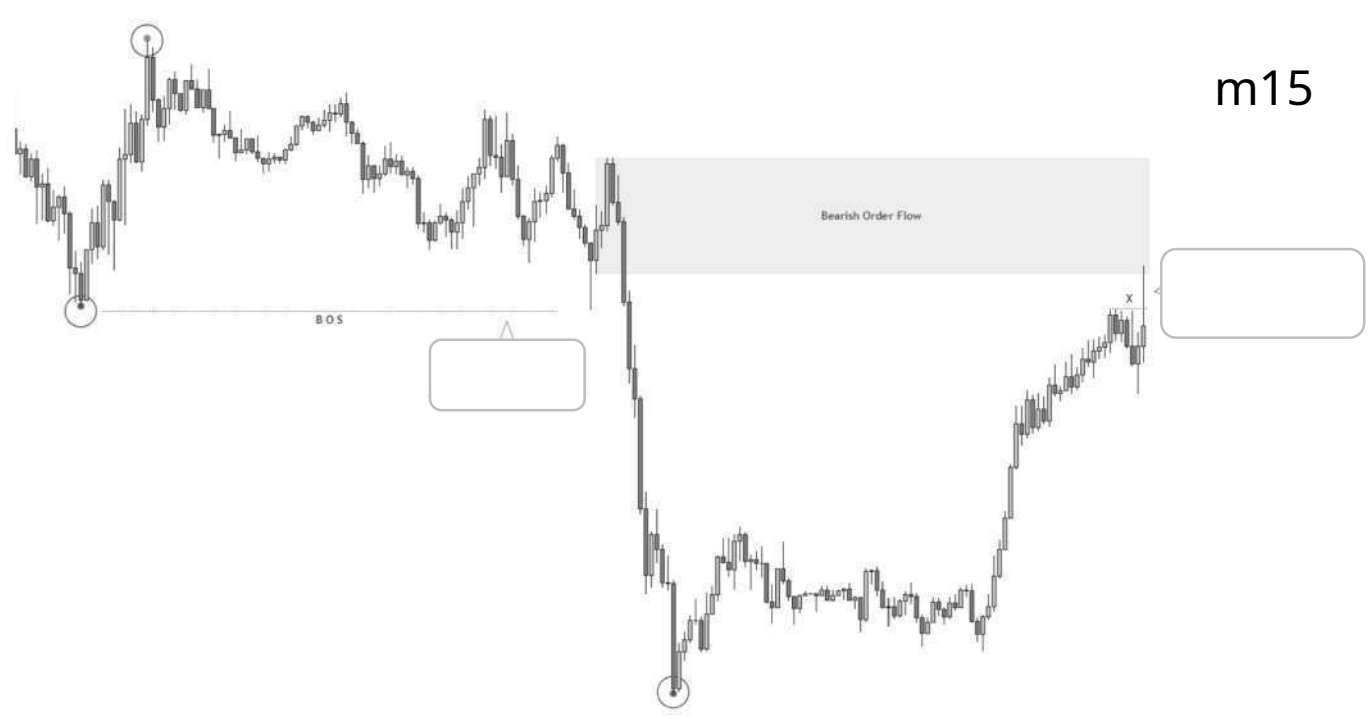


Fondamentalmente, lo sweep e l'entrata per prelevare liquidità dalla candela precedente funzionano secondo uno schema simile. Prendere i massimi e i minimi principali della struttura o prelevare liquidità dall'IDM e dal POI è chiamato sweep di liquidità, e prendere i massimi e i minimi della candela precedente è chiamato ingresso su una formazione a una candela.

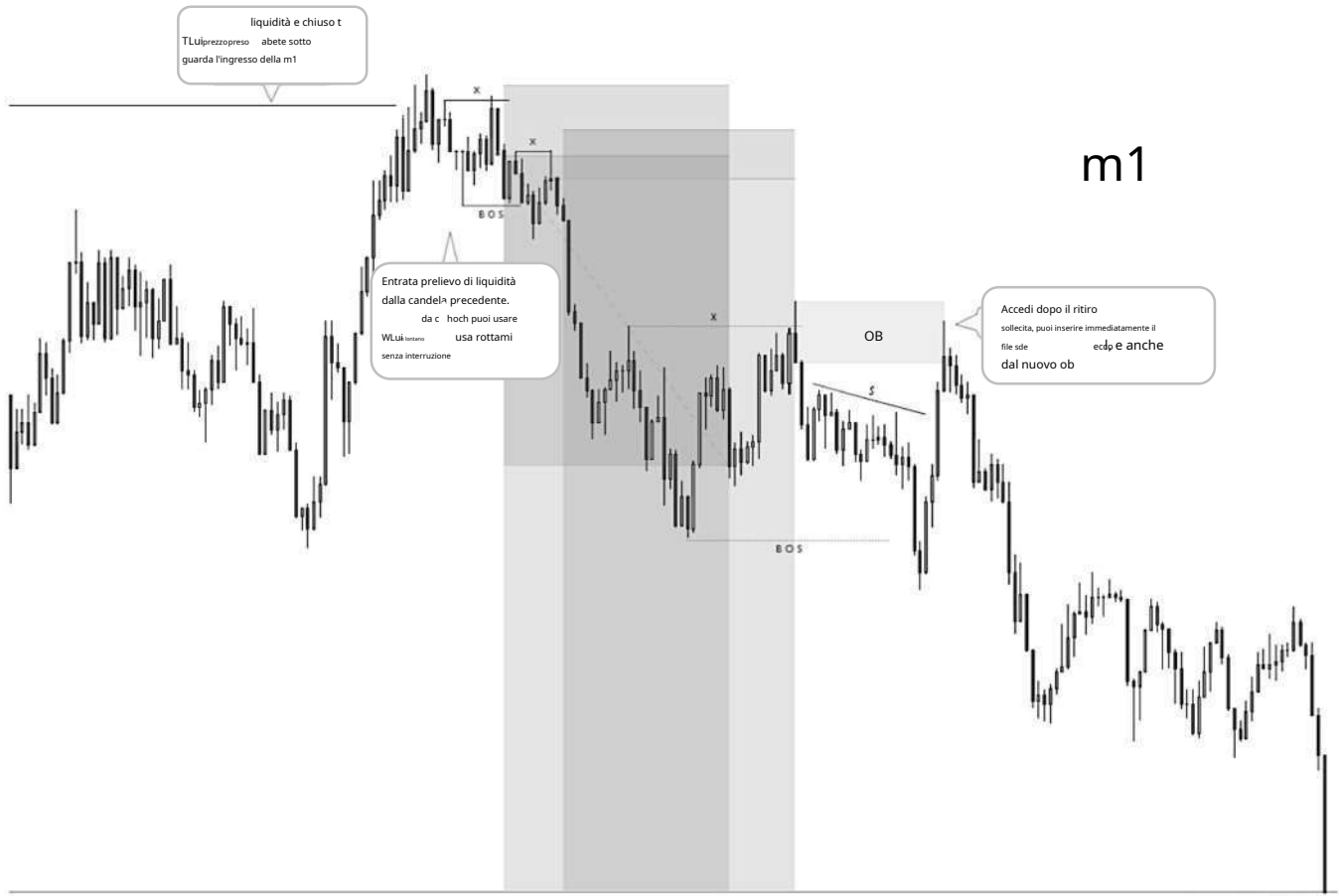
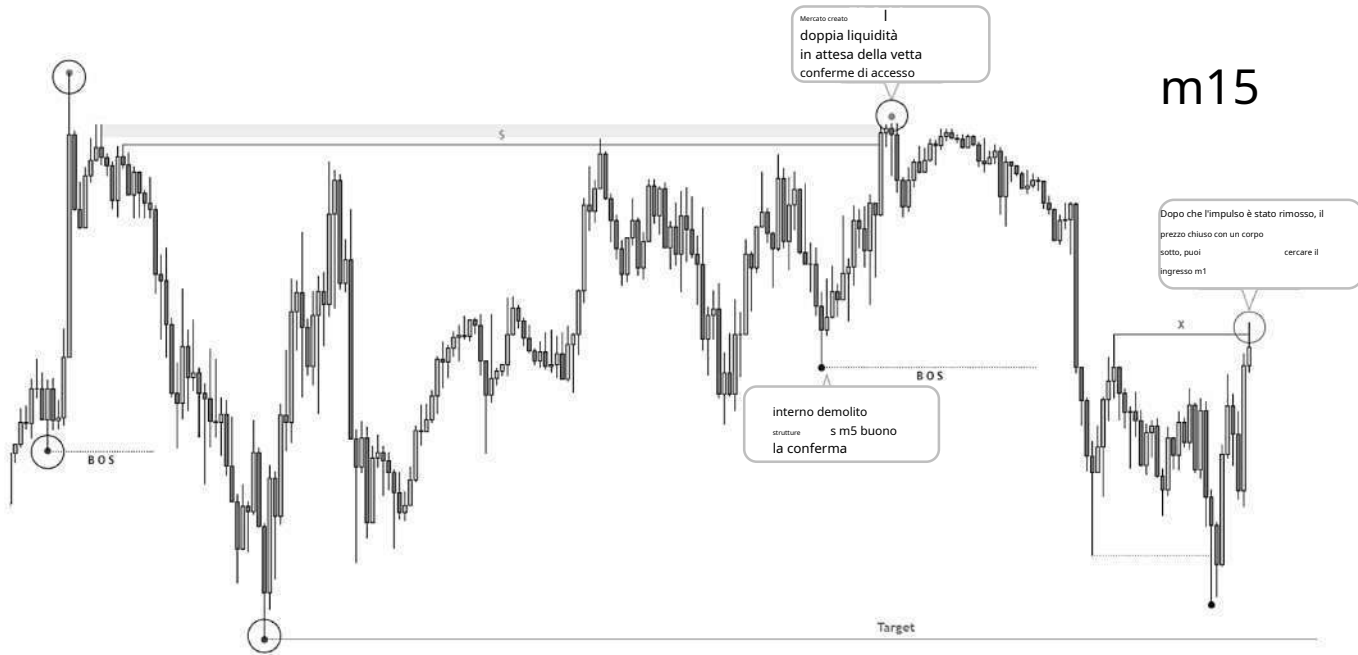


5. Entrata di candela singola e entrata di sweep di liquidità



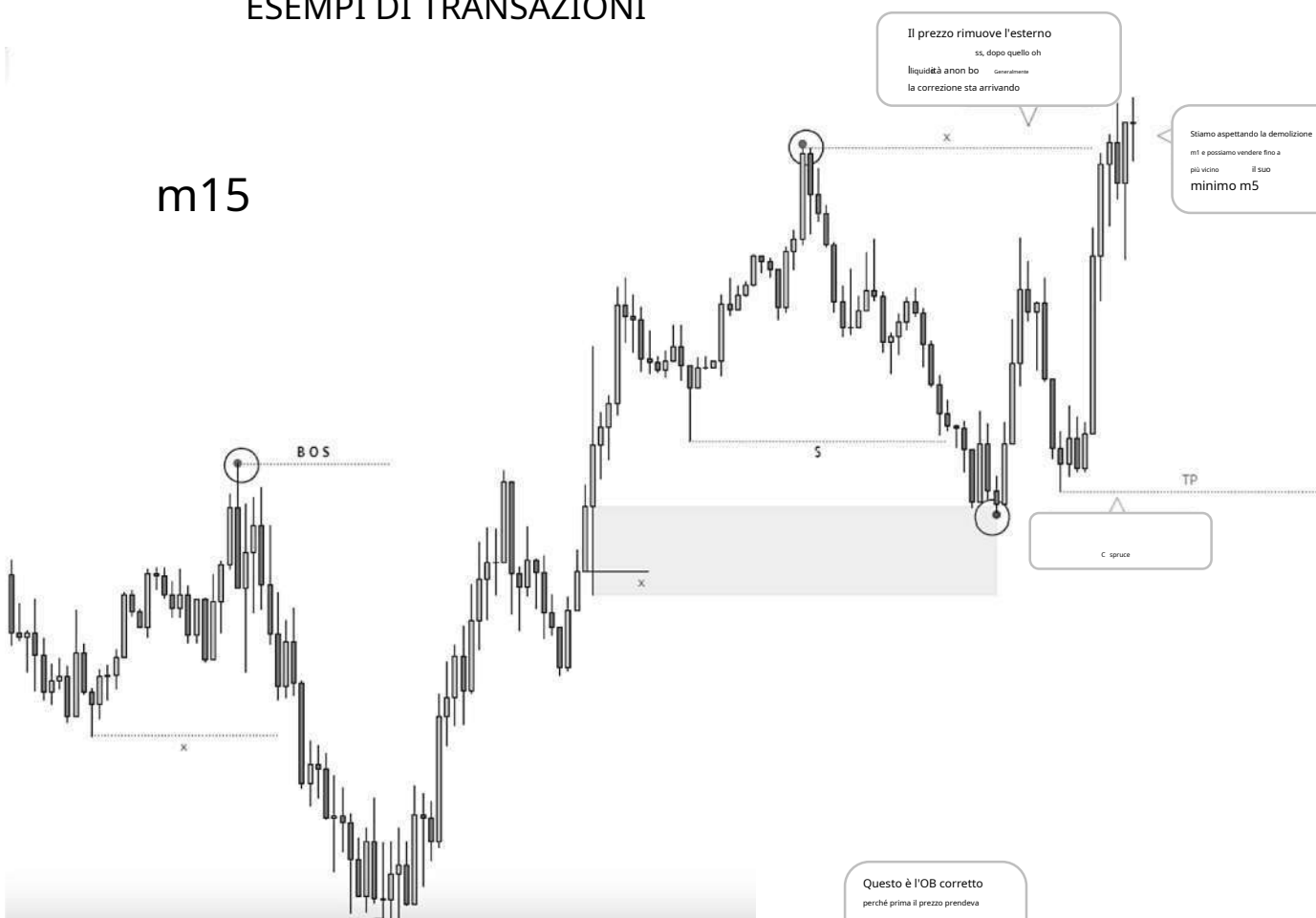


ESEMPI DI TRANSAZIONI



ESEMPI DI TRANSAZIONI

m15



m1



GESTIONE DEI RISCHI

Il trading è un gioco di probabilità, quindi devi rischiare in base a
il tuo capitale e le tue opportunità, non ci sono strategie sante, devi pensare in entrambi i modi,
prima pensa al rischio che corri nel commercio, non pensare al profitto, quando ti concentri sulla
gestione del rischio, allora il profitto sarà essere automatico. Molte persone fanno la cosa sbagliata
concentrandosi solo sui profitti e iniziano a pensare solo a

sul profitto, dimenticando la gestione del rischio, perché è tutto basato sul gioco delle
probabilità, quindi pensa alla probabilità da entrambe le parti. Dovresti sempre fare
trading con una corretta gestione del rischio, se hai il tuo conto live, prendi l'1% -2%
massimo in un'operazione e

se hai un conto con un fondo, prendi lo 0,25-1% di rischio per operazione. Quando il trade si muove in linea
con la tua direzione, concentrati prima sulla protezione del tuo Stop Loss. Quando il mercato rompe un
recente massimo o minimo, sposta il tuo Stop Loss in pareggio e non cercare di catturare 1:30-50RR perché la
maggior parte dei trader subisce il lavaggio del cervello sui social media per mostrarti un grande RR ma in
realtà è 1:5- 1:10 - è un ottimo rapporto rischio/rendimento, non devi puntare su un grande RR. Concentrati
sulla protezione di ciò che hai e attendi l'ingresso

con alta probabilità. Non commerciare emotivamente o non sarai in grado di fare soldi. Fai trading senza
emozioni e fai trading sempre con POI ad alta probabilità, non fare trading ovunque, la pazienza è una
parte importante del trading, quindi aspettalo ed entra quando tutto va bene come previsto.

Rischio conto proprio per operazione 1-2%

Rischio conto trading 0,25 - 1%

