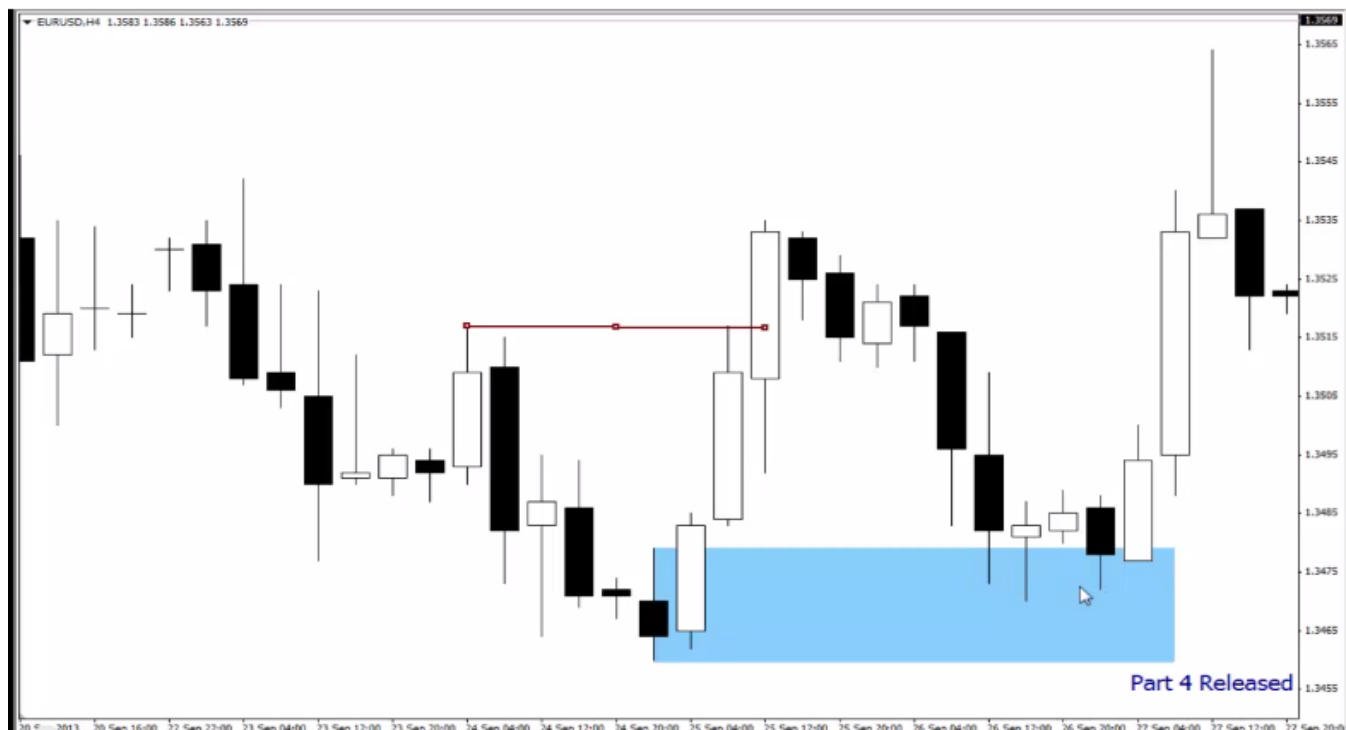


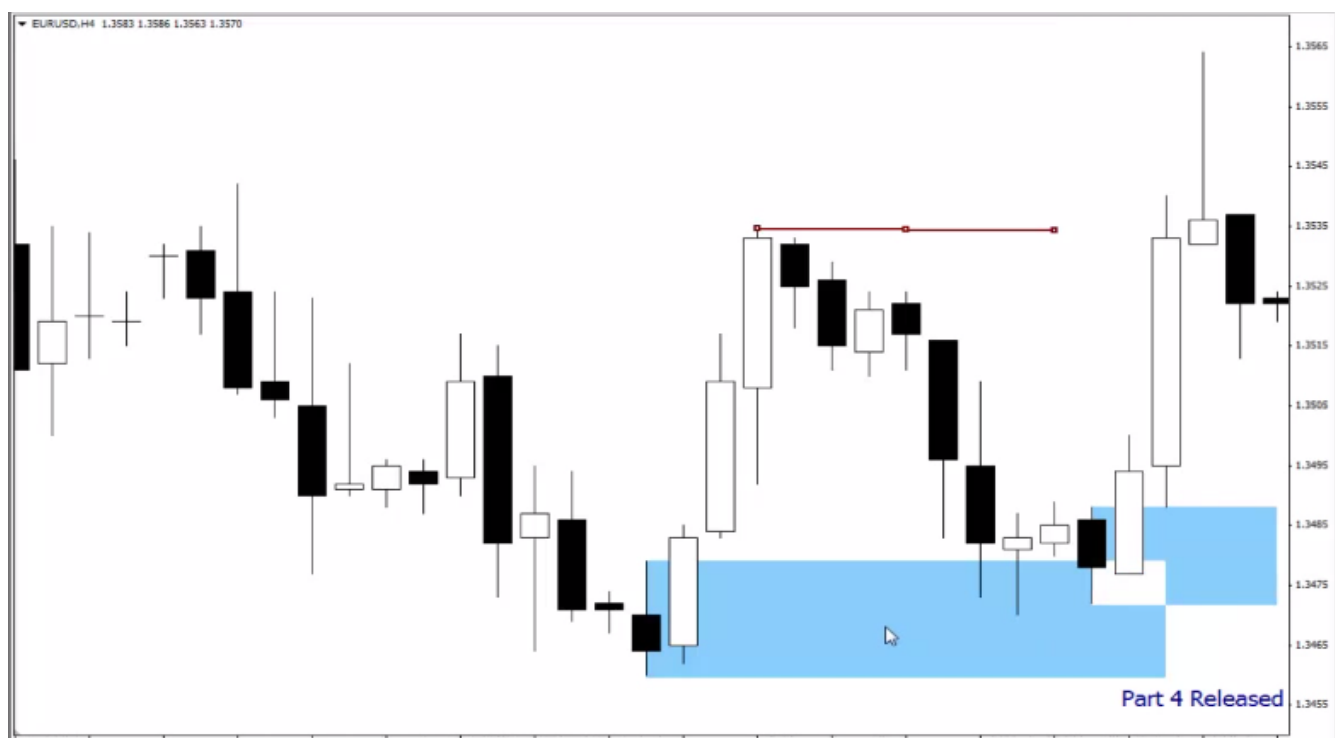
Corso da cecchino: telemetro

Mercoledì 16 ottobre 2013 21:50

- Dedica un po' di tempo all'osservazione dei grafici in modo da poter iniziare a vedere le oscillazioni complessive dei prezzi.
- Di seguito è riportato un esempio di struttura di mercato che si rompe sul grafico a 4 ore al rialzo e poi si tuffa nuovamente in un blocco di ordini OTE:



- Di seguito è riportata la struttura del mercato che si rompe e si conferma ulteriormente con un altro blocco di ordini evidenziato:



- A causa della rottura della struttura del mercato, vogliamo anticipare che il mercato rimanga al di sopra dei 2 minimi che si sono formati di conseguenza.
- Alla fibra piacciono molto i livelli 20, 50 e 80.
- Sul grafico a 4 ore, un martello in combinazione con un blocco di ordini, una rottura della struttura del mercato a 4 ore e un OTE nascosto al livello 20 dal grafico giornaliero è una bella combinazione di confluenze:



- Usando quel metodo, il prezzo in realtà non è mai arrivato al ritracciamento del 62% dal livello 20, ma lo è stato se abbiamo usato il livello 50:



- Se il prezzo scende nel blocco dell'ordine sottostante, potremmo essere di nuovo un acquirente:



- Pinzette e pin bar nelle aree OTE possono servire come segnali di conferma che sei dalla parte giusta del mercato con il tuo trade.
- Un buon supporto e resistenza di solito non permetteranno al prezzo di toccarlo due volte o di tornare indietro fino in fondo ... ed è qui che entra in gioco l'uso di un OTE nascosto.
- Hidden OTE è applicabile con i livelli istituzionali, ma in realtà dovrebbe essere utilizzato solo con i fichi grandi e medi. Un blocco di ordini dovrebbe essere utilizzato come confluenza con l'OTE nascosto.
- Esempio: il prezzo viene scambiato in un'area in cui un blocco di ordini su un intervallo di tempo di livello superiore suggerisce che potremmo assistere a un rimbalzo. Stiamo anche negoziando vicino a un livello medio di fig. Si basa sull'utilizzo di livelli di supporto e resistenza come punti di ancoraggio per una Fib.

Finding The Range:

There are two Primary Range Concepts employed in my Trading.

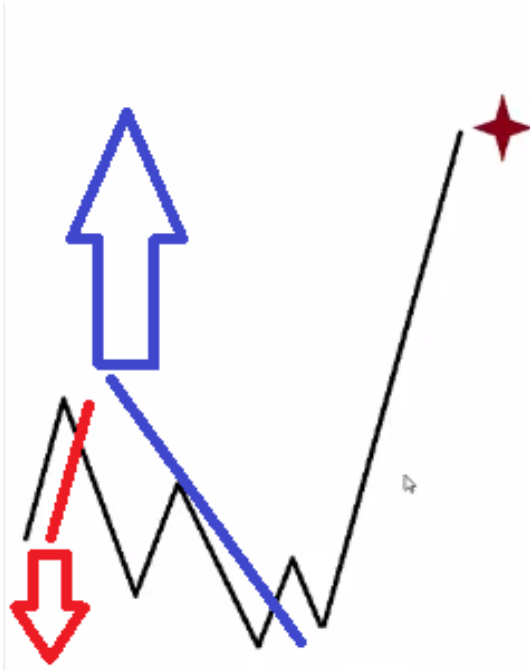
Unfulfilled Range & Fulfilled Range.

Unfulfilled Range is when Price is expected not to Trade to the S&R [Hidden OTE].

Fulfilled Range is when Price has Traded to and away from a S&R [Hidden OTE].

- 2-3 mesi di studio dei grafici utilizzando questi concetti e inizierai a vedere un mondo completamente diverso di azione dei prezzi che è a tua disposizione.
- Una delle cose più difficili per un trader è la presa di profitto.
- Non hai bisogno di ogni piccolo pip nelle tue operazioni, hai solo bisogno di pip in generale. Prova a
- ottenere solo 1 buon scambio ogni settimana.
- Se non hai un punto di uscita predeterminato prima ancora di entrare nel commercio, sarai afflitto da problemi di presa di profitto.
- Non dovrebbe esserci vergogna ad uscire a un livello predeterminato, questo è
- disciplinato. Quando fai trading, analizzerai eccessivamente tutto ciò che fai.

- Se effettui scambi e esci a un livello predeterminato ogni settimana o 3 volte al mese, sarai nel 5% dei migliori trader.
- Puoi crescere lentamente verso obiettivi più grandi ea lungo termine. Le oscillazioni simmetriche dei
- prezzi possono aiutarti nella scelta degli obiettivi di presa di profitto.
- Di seguito puoi vedere oscillazioni di prezzo simmetriche e puoi usarle per obiettivi di presa di profitto:



- Il prezzo non riempirà sempre quell'intervallo simmetrico al 100%, quindi puoi tirare un Fibonacci per trovare l'estensione 127 o 162.



