

## Webinar sui marketmaker

Sabato 18 gennaio 2014 16:43

- Il Forex è un mercato manipolato.
- Commercianti molto piccoli in grandi quantità possono essere una grande somma di denaro e forniscono molta liquidità. Commerciano attraverso un mezzo di vendita al dettaglio.
- Spesso nel trading al dettaglio stai effettivamente negoziando contro il tuo broker. I commercianti al dettaglio SONO braccati sul mercato.
- Il mercato non può passare alla fase successiva, che sia al rialzo o al ribasso, senza quella liquidità. La liquidità viene fornita dal tuo broker, quindi stanno prendendo l'altro lato del tuo commercio.
- Un trader manuale discrezionale supererà qualsiasi tipo di trader o sistema elettronico.
- I trader istituzionali e i gestori di fondi per natura seguono le tendenze e negoziano le tendenze macro ea medio termine.
- I fondi più grandi non sono day trading, sono lì per le mosse considerevoli.
- A causa del loro volume, devono trovarsi in un mercato in cui è presente un ampio pool di liquidità.
- Le banche centrali forniscono il palcoscenico per tutto ciò che accade sul mercato. Sono i market maker. Fanno il prezzo. Sono il casinò.
- Riferimento del libro: Larry Williams - How I Made A Million Dollars Trading Commodities
- Nei suoi primi anni '20 ICT guadagnava quasi \$ 20.000 a settimana senza che nessuno lo sapesse davvero perché aveva paura di dirlo alla gente. Quel tipo di denaro ti dà davvero alla testa.
- Inseguire l'idea di tornare alla "pari" è un pensiero velenoso.
- Non appena senti di sapere tutto, devi fare una pausa nel tuo trading. Quando senti quella sensazione di King Kong, esplodi.
- ICT ha guadagnato \$ 830.000 da un conto di \$ 2.600. Gli stessi principi si applicano a tutti i mercati.
- Quando si ha un mercato rialzista che si sposta verso un consolidamento e l'open interest diminuisce, di solito è un segno che i trader commerciali stanno coprendo i propri short. Non stanno più coprendo perché si aspettano un rapido aumento del movimento dei prezzi. È così che usi l'open interest nei mercati rialzisti commerciali.
- Prima di ogni movimento di prezzo significativo, c'è una manipolazione. Questa è la base del Judas Swing.
- Le aree pulite di supporto e resistenza sono ciò su cui la tua mente deve concentrarsi quando guardi i grafici. Non è necessario consultare il portafoglio ordini di OANDA per questo. OANDA è solo un piccolo campione della liquidità disponibile.
- Il grafico stesso dovrebbe essere in grado di dirti dove sono tutti gli ordini.
- Quando la resistenza viene infranta, cerca il mercato per trovare supporto e spostarti più in alto.
- Il tuo stop loss è la tua difesa, non dovresti sempre far crollare il tuo trade prima che arrivi al tuo stop loss. Puoi farlo a volte per ridurre una perdita, ma non farne un'abitudine.
- L'immagine qui sotto è su un grafico di 15 minuti.



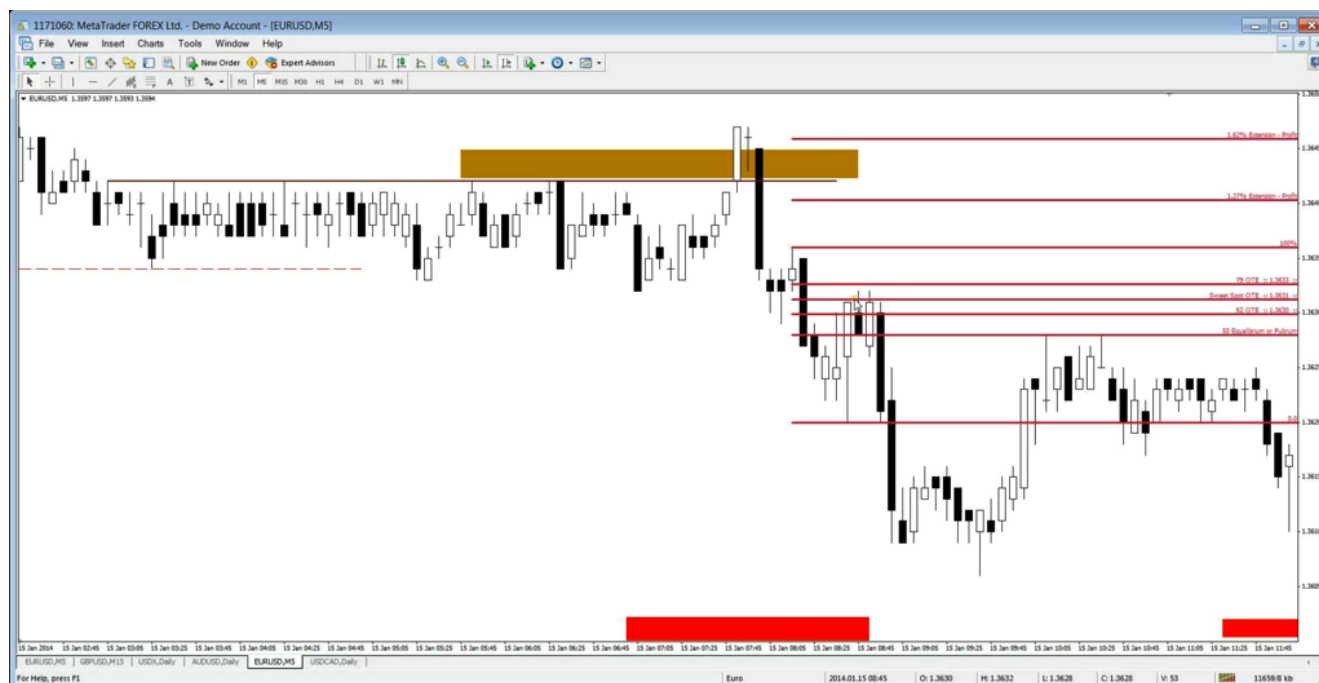
- Un doppio massimo è un esempio di un livello troppo pulito. Un doppio massimo è una schifezza a meno che non si trovi in un intervallo di tempo più elevato come mensile, settimanale o giornaliero. Un doppio massimo in questi intervalli di tempo ha molta più credibilità. Se accade in un lasso di tempo più breve, non accettarlo. Il doppio massimo pone le basi per uno stop raid.
- Le banche guardano il grafico giornaliero.
- La maggior parte del tuo tempo di studio dovrebbe essere su un grafico giornaliero.
- Poiché il mercato si è spostato più in basso nell'immagine sopra, ci sono degli stop di acquisto che si trovano nell'area rossa. Questi sono gli stop loss dei trader che sono attualmente in profitto dall'andare short. Sono in profitto a brevissimo termine/intraday.
- La prima domanda che vuoi porti è: "Chi sta facendo soldi in questo momento?" Il modo in cui lo fai è guardando negli ultimi 3 giorni.
- Nell'immagine sopra, il livello è così pulito perché il prezzo ci ha flirtato diverse volte, ma non l'ha mai superato.
- Devi avere la mentalità di un commerciante di banca centrale.
- La velocità è il segno rivelatore n. 1 che la mossa è una schifezza e che è uno stop raid. Devono entrare e pulire velocemente il tuo orologio, prima che tu ti renda conto di cosa è successo.
- La velocità con cui si sposta a un particolare livello e il tempo che trascorre a quel particolare livello prima di allontanarsi sono la prova principale che ciò che hai visto è stata una manipolazione. Ci va veloce e non ci rimane a lungo. Per capirlo prima che accada, devi essere in grado di identificare alti e bassi importanti e livelli puliti come nell'immagine sopra e anticiparli per essere razziati.
- Puoi trattare qualsiasi tipo di gamma proprio come la gamma asiatica. Puoi guardare un intervallo settimanale e aspettarti comunque che si verifichi un raid di arresto.
- Scatta un'istantanea del portafoglio ordini di OANDA prima del London Open e poi intorno al New York Open e studialo per un fine settimana una volta che hai un mese intero di dati. Inizierà ad avere molto più senso per te e saprai come cercarlo andando avanti.
- "Voglio capire cosa è più probabile che accada e poi fare trading di conseguenza."
- Se non hai stabilito il tuo trade entro le 18:00 GMT, dovrai aspettare un'altra opportunità durante un'altra sessione di trading.
- Vuoi anche uscire da uno scambio prima delle 18:00 GMT.
- Le banche trattano intorno ai livelli dei prezzi istituzionali. Banche e liquidità fanno supporto e resistenza. Nell'immagine qui sotto c'è una mossa considerevole che sta per avvenire. Possiamo dirlo perché le banche stanno chiaramente accoppiando gli ordini intorno ai livelli di 3680. Le banche stavano stabilendo posizioni a questo livello.



- Cosa c'era di così speciale nel livello 3680? Non lo so, ma so che era speciale perché il prezzo faceva fatica a superarlo.
- Il prezzo si aggira in un intervallo perché i dealer stanno stabilendo posizioni molto, molto ampie. Il trading non è analisi tecnica, è "chi si fa fregare oggi?"
- Tutto ciò che il mercato sta facendo è inseguire liquidità. Ovunque si trovi la liquidità successiva, è lì che sta andando il mercato.
- Concentrati davvero sul grafico giornaliero perché dirà dove i mercati stanno cercando di guidare a medio termine.
- Devi guardare le candele giornaliere perché i massimi e i minimi del giorno precedente, i massimi e i minimi infrasettimanali, i massimi e i minimi settimanali e i massimi e i minimi mensili sono un gangbuster per stop e liquidità.
- Chi ha più soldi, commercianti al dettaglio o gestori di fondi?
- Di seguito è riportato un esempio di fermate infragiornaliere cancellate all'apertura di New York. Non appena toccherà quel massimo, a causa dello spread, verranno tolti gli stop. I dealer possono anche ampliare gli spread a loro scelta. Questo viene fatto dai dealer, non dai broker e richiede anche ai broker di ampliare i loro spread. Questo è il vantaggio che portano i concessionari.



- Qual è lo scopo di ampliare lo spread? Vogliono togliere più persone dal gioco o metterle in gioco dalla parte sbagliata. Questa è la natura della manipolazione.
- Devi sapere dove si trovano le fermate perché prima che ne consegua una mossa considerevole, elimineranno prematuramente i giocatori giusti.
- Il cavo è molto più aggressivo in termini di stop raid rispetto alla fibra. È molto più volatile. Un gap dovrebbe essere visto come una barra molto grande.
- Devi cercare la manipolazione anche nell'USD.
- Usa una linea più scura e più pesante quando disegni supporto e resistenza sui grafici giornalieri e a 4 ore. Vuoi davvero, davvero dare la caccia ai tuoi schemi di trading quando il prezzo arriva a questi livelli.
- Uno swing basso provoca una svolta nella piazza del mercato. Man mano che il mercato si allontana da quel punto, significa che si tratta di un livello di reazione importante.
- Un'ottima voce è l'OTE più lo spread.
- ICT non sa mai quale sia il catalizzatore fondamentale per le mosse a cui partecipa.
- Quando ti siedi ai tuoi grafici, la prima cosa che vuoi chiederti è chi ha fatto soldi negli ultimi 3 giorni. La prossima domanda che ti poni è dove raggiungerà il prezzo una volta che farà irruzione nelle fermate dei trader che stanno attualmente facendo soldi.
- Cerca la manipolazione sui grafici giornalieri, a 4 ore e a 1 ora.
- Un'ora o meno è considerata veloce, quindi quando ci vuole solo un'ora o meno per raggiungere un'area in cui sospetti che si fermi e si allontani da essa, allora hai confermato che si trattava di una corsa di arresto e ora puoi metterti in sincronia su un lasso di tempo inferiore.
- Esegui operazioni di trading in un lasso di tempo di 5 minuti.
- Quando la mossa della giornata inizia nella sessione asiatica, può rendere piuttosto sciatta la sessione aperta di Londra, quindi probabilmente dovresti aspettare fino all'apertura di New York.
- Di seguito è riportato un esempio di utilizzo di uno stop raid sul grafico a 5 minuti all'apertura di Londra per sincronizzarsi con una mossa che è stata creata da uno stop raid su un intervallo di tempo superiore. Il raid ha eliminato i commercianti che stavano attualmente facendo soldi e poi si è mosso di nuovo nella loro direzione:



- Di seguito è riportato un esempio di come entrare lo stesso giorno a New York aperto mentre sta accadendo e non con il senno di poi. L'OTE si sovrappone alla resistenza nella direzione del trend giornaliero.



Domande da porre quando ti siedi ai tuoi grafici:

1. Chi ha fatto soldi negli ultimi 3 giorni e dove sono le loro fermate?
2. Il prezzo ha raggiunto rapidamente i propri arresti e poi si è allontanato? Un'ora o meno è considerata veloce e poi viene confermato uno stop raid. Se si blocca intorno a quel livello per un po', allora non è una corsa di arresto.
3. Qual è il prezzo che raggiunge una volta che quelle fermate vengono attaccate?

- Cosa qualifica un ingresso commerciale ottimale? Il prezzo deve tornare a un blocco di ordini.
- Se ti aspetti un giorno negativo, qualsiasi rally infragiornaliero dovrebbe essere visto come un'opportunità di vendita.
- Il primo orario di apertura a Londra è dalle 7:00 alle 9:00 GMT, ma puoi estenderlo fino alle 10:00 GMT. Quando cerchi
- di sincronizzarti con l'intervallo giornaliero, vuoi cercare gli swing puliti che hanno convinzione.

- Quando in un'operazione, se il prezzo scende al di sotto del supporto o della resistenza più vicina, allora siamo liberi di spostare il nostro stop per ridurre il rischio. Possiamo farlo senza prendere i primi profitti.
- 15:00 - 16:00 GMT è il momento migliore per prendere profitti per qualsiasi operazione giornaliera. L'estremo dell'intervallo giornaliero si forma generalmente all'interno di quella finestra temporale.
- Quando sei sul grafico a 5 minuti e sei in uno scambio redditizio, una volta raggiunta la candela delle 15:00 GMT, dovresti tornare indietro di 2 candele e posizionare lo stop al massimo di quella candela. Da lì puoi pedalare per il resto della giornata e cercare di raggiungere un minimo più basso intorno alle 18:00 GMT.
- Quando inizialmente rischi 30 pip ti darà spazio di manovra, ma non stai tenendo uno stop di 30 pip per l'intero scambio.
- L'ADR generico per fibra e cavo è di circa 100 pip. Nell'esempio sopra, l'ADR era di 57 pip, ma i due giorni precedenti avevano intervalli molto piccoli e intervalli ampi seguono intervalli piccoli, motivo per cui siamo stati in grado di accettare il commercio di continuazione.
- Quando vedi piccoli intervalli, entra e fai i compiti perché sta per succedere qualcosa!
- Vuoi vedere la manipolazione e la falsa rottura a un livello di prezzo e poi aspetti che qualcos'altro lo confermi e entri nel commercio.
- Devi concentrarti su ciò che stanno facendo i cani di grossa taglia. ICT scambia cavo, fibra e ogni tanto AUD/USD.