

# Trovare opportunità in FX ora

Martedì 6 maggio 2014 02:34

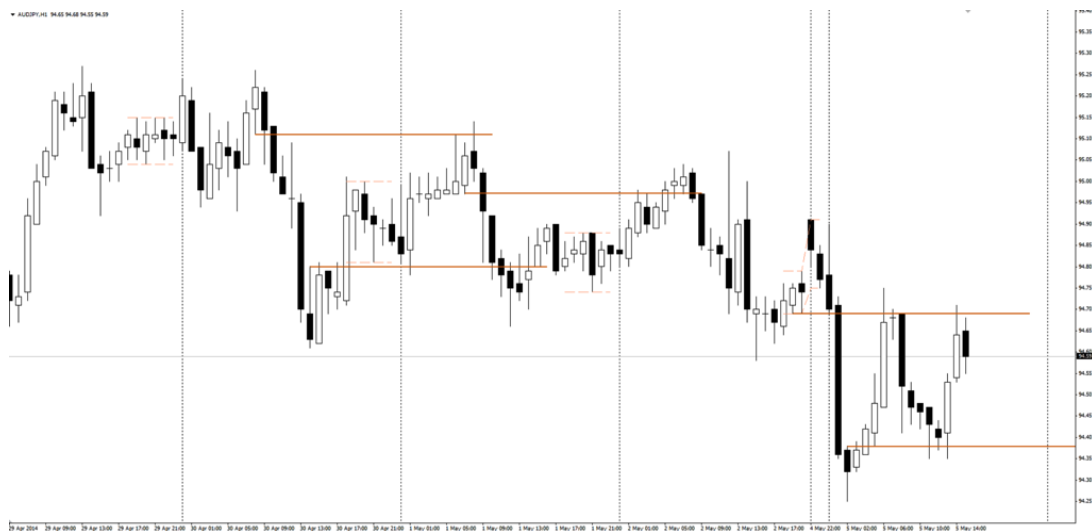
- Non entrare nel mercato rincorrendo un evento che è già in corso.
- La premessa direzionale ti aiuta solo quando vuoi utilizzare la massima esposizione al rischio e quando ci troviamo in ambienti di tendenza.
- Avrai uno stop loss molto stretto usando questo approccio. È necessario utilizzare gli ordini limite per uscire dalle negoziazioni utilizzando questo approccio.
- Gli oscillatori funzioneranno bene in ambienti variabili e se usati insieme a blocchi di ordine. Gli stop possono essere di 10-15 pip su tutte le configurazioni seguenti (al di fuori dell'intervallo utilizzando i blocchi di ordini e l'oscillatore Williams %r a 10 periodi):



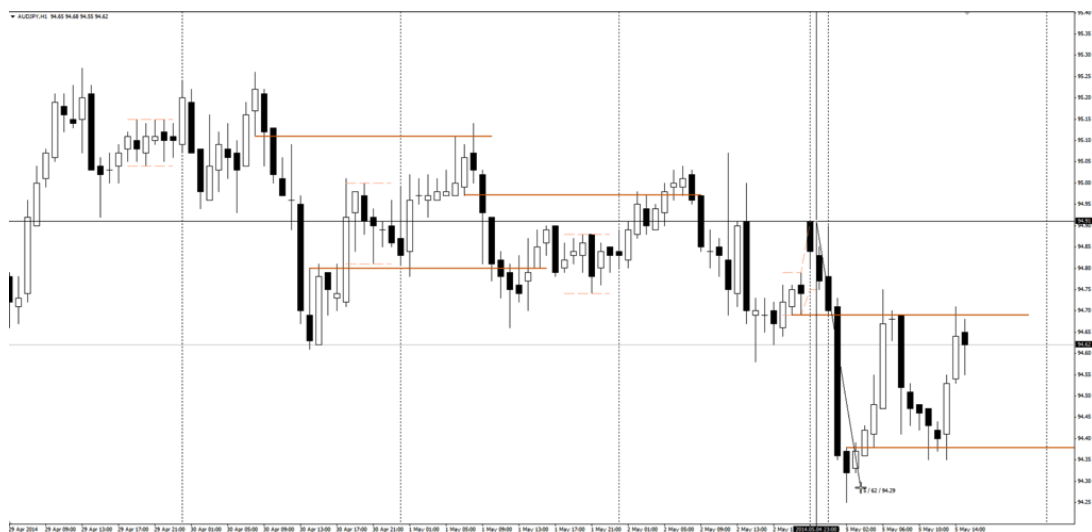
- Se comprendi l'azione dei prezzi, saprai se sei ipercomprato o ipervenduto. Non è necessario fare affidamento su un indicatore per dirtelo.
- Quando si effettuano operazioni in un intervallo, l'aspettativa minima dell'intervallo dovrebbe essere di 40 pip. L'intervallo dovrebbe essere di almeno 40 pips. Questo perché se prendiamo i nostri scambi sulla base di un OTE, allora il nostro scambio ha il potenziale per fare ALMENO 20 pip. È un commercio basato sullo scalping.



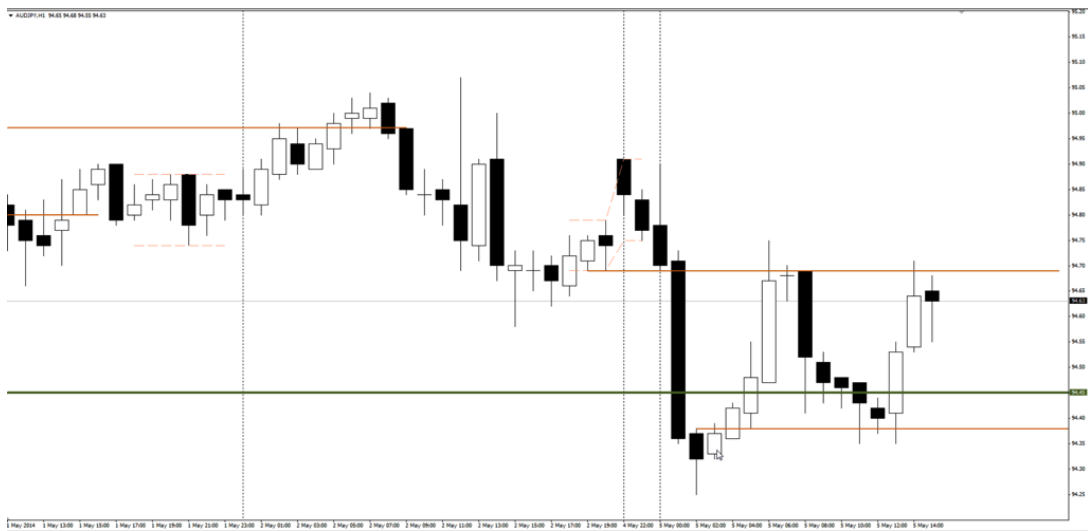
- Tutte le tue operazioni dovrebbero avere il potenziale di essere ALMENO 2:1 ricompensa al rischio. Se non hai regole chiare, stai semplicemente giocando d'azzardo.
- Quando ti siedi ogni giorno, vuoi chiederti: "Dove sono gli intervalli?"
- Usando i blocchi di ordini possiamo vedere in che tipo di intervalli stiamo lavorando e se si qualificano come 40 pips o superiori.



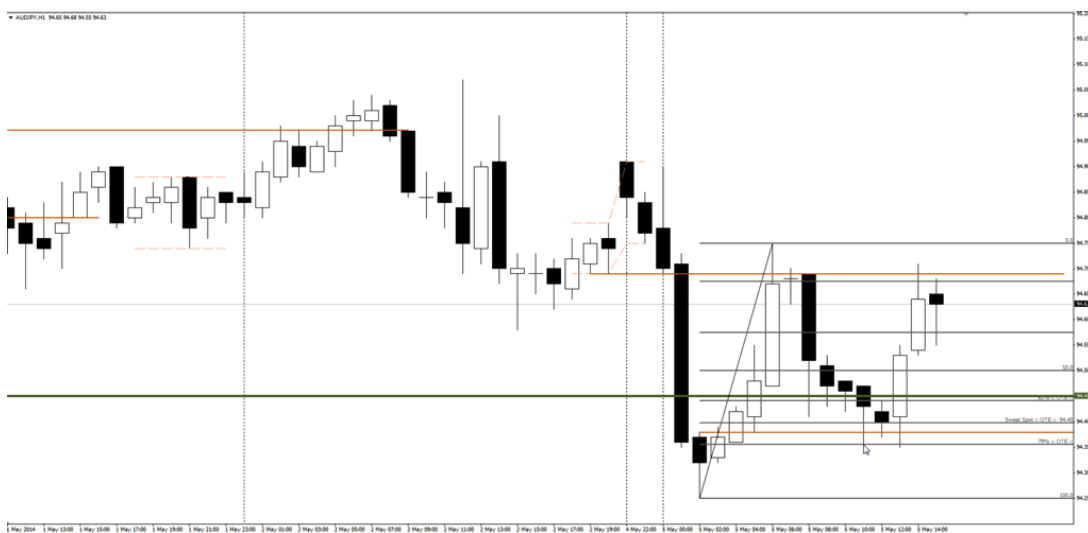
- Fai solo scambi con un modello e il modello esisterà in un lasso di tempo più breve, ma deve prima entrare in quel livello.
- Quando hai un intervallo confuso, siediti con le mani in mano e attendi che appaia un intervallo reale.
- Di seguito è riportato un esempio di misurazione di un intervallo superiore a 40 pip, quindi sarebbe un'operazione valida se si forma un modello una volta che viene scambiato in un blocco di ordini ribassista.



- Il supporto e la resistenza sono più importanti dei blocchi di ordini. Il supporto e la resistenza sono dove ti aspetti che si materializzino i blocchi degli ordini.
- Dobbiamo fare trading DOPO che il denaro intelligente fa il vero acquisto o la vendita. Cerchiamo reazioni a livelli di supporto chiave.
- Nell'immagine qui sotto vediamo che il prezzo ha reagito a un livello di supporto chiave e non ha trascorso molto tempo lì. Aspettiamo e pazieniamo affinché il prezzo ritorni in un blocco di ordini rialzisti che si è formato attorno al supporto. Sarai pagato se sarai abbastanza paziente da aspettare l'installazione. I trader al dettaglio non comprano il mercato come il rimbalzo nell'immagine qui sotto.



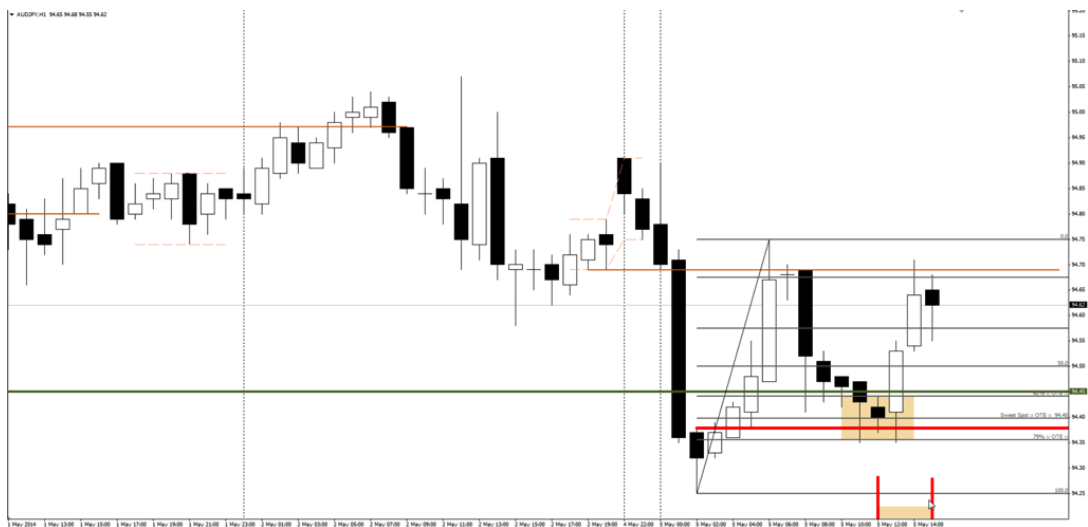
- Di seguito è riportato un esempio di sovrapposizione di Fibs su tutti i concetti discussi nell'immagine sopra.



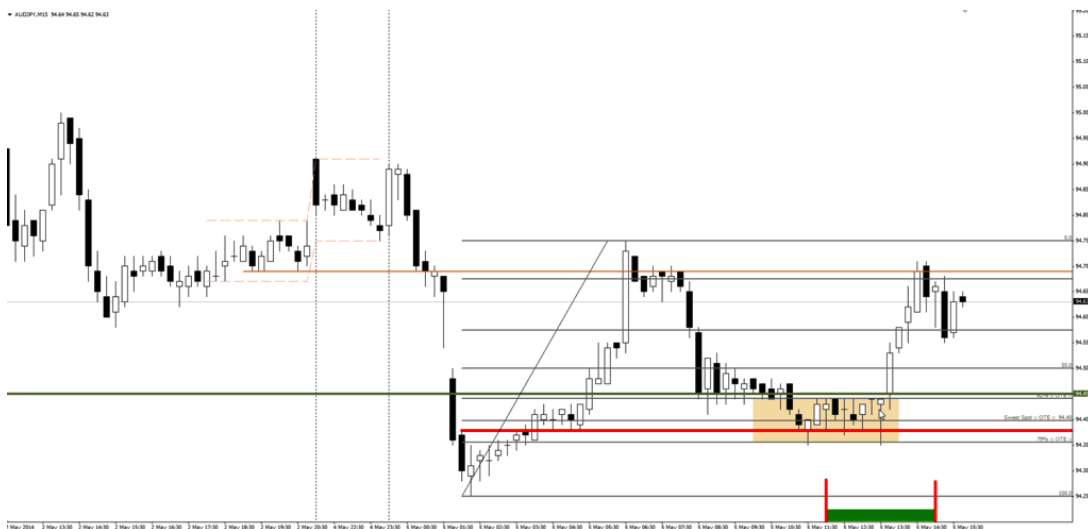
- Se prendiamo il commercio qui, ci permetterà di fare ALMENO 20 pips? Poiché l'intervallo dal massimo al minimo è di 40 pips, si qualifica.



- Aggiungendo la teoria del tempo e del prezzo, succede proprio durante la kill zone di New York:



- I pezzi grossi non possono nascondersi quando commerciano.
- È davvero, davvero buono quando il prezzo scende solo un po' nel blocco degli ordini. Questo è ciò che accade nell'esempio sopra.
- Puoi utilizzare una combinazione della parte superiore del blocco dell'ordine, del punto ottimale e dei numeri arrotondati per perfezionare le voci.
- Con una solida conoscenza dei concetti di azione dei prezzi puoi gestire l'inserimento del tuo stop loss a soli 5 pip sotto lo swing basso di Fib invece dei soliti 10 pip. Questo ti darà una migliore ricompensa: rapporto rischio.
- Di seguito è riportato il grafico a 15 minuti. Questo è quando ci piacciono i modelli di candele. Saresti già del mestiere, ma è comunque molto confortante. Si adatta al modello quando vedi cose del genere (pinbar in OTE).



- Puoi fare molto, molto bene con una piccola quantità consistente di pip. Devi solo gestire l'equità dietro quei pip.
- Il rendimento costante dell'ICT è comodamente di circa il 20% al mese. Questo viene fatto con 4-6 scambi al mese o 1-2 scambi a settimana, concentrandosi generalmente solo su 2 coppie, la fibra e il cavo.
- Devi avere obiettivi fissi nel tuo trading.
- 15 pips è una confluenza sicura quando si vede il prezzo reagire a un livello di supporto/resistenza. Dobbiamo consentire un certo slittamento perché il trading non è in bianco e nero.
- L'esempio sopra non è un commercio killer, è un commercio di pane e burro. Questo è qualcosa su cui puoi costruire una carriera.
- ICT ha iniziato solo cercando di guadagnare mille dollari in più al mese per risparmiare prima della pensione in modo che potesse andare in pensione a 40 anni. Ha completamente superato quell'obiettivo semplicemente seguendo il processo in modo coerente. MAI lasciare che una posizione vincente si trasformi in una perdita.
- Questo è proprio come un lavoro. Sai cosa dovresti fare quando arrivi (o quando arriva il prezzo). C'è ZERO
- motivo per preoccuparsi di operazioni mancanti.
- Devi AMARE e ASSAPORARE quando fai buoni scambi come nell'esempio in questo modulo. Un commercio redditizio non è sempre un BUON commercio. Sii orgoglioso dei tuoi BUONI mestieri e trova la passione per farli.
- Esamina ogni coppia che sei disposto a seguire e vedi se c'è un'opportunità per te di trovare 20 pip ogni singolo giorno. Non che fai trading tutti i giorni, ma ci sono configurazioni come l'esempio in questo modulo in almeno una coppia ogni singolo giorno?
- Alla fine non avrai nemmeno bisogno di aumentare una Fib, saprai solo che il prezzo viene scambiato nell'OTE. Lo strumento Fib

fornisce livelli finiti specifici da scegliere per l'ingresso in combinazione con blocchi di ordini.

- Un modo rapido per trovare le configurazioni è scorrere il grafico a 1 ora e guardare dove siamo in termini di intervalli L7 e se stiamo negoziando in blocchi di ordini. Una volta trovato, puoi passare a un intervallo di tempo più alto per vedere se esiste un livello di supporto o resistenza per supportare il commercio, preferibilmente il grafico giornaliero, ma puoi anche utilizzare il grafico a 4 ore. Gli intervalli sul grafico orario sono molto chiari.
- Se il prezzo raggiunge il blocco dell'ordine prima della kill zone, non fai nulla. Il tempo e il prezzo devono incontrarsi. Quando diciamo intervalli di tempo più elevati, stiamo guardando i grafici giornalieri, a 4 ore e 1 ora. Il tuo più basso dei tempi più alti è l'orario.
- Le TIC raramente vengono completamente bloccate. Lo stop loss che piazza è uno stop loss catastrofico che va da 20 a 40 pip, ma il suo stop loss mentale è solitamente compreso tra 10 e 15 pip. Ha un livello mentale a cui è molto sensibile e farà crollare il commercio se ci arriva. Questo è solitamente il livello di Fib del 90%.
- L'ICT non si preoccupa dell'ora legale. Usa gli orari GMT. Se usi le 6:00 - 10:00 GMT per fare trading su Londra, le configurazioni non ti sfuggiranno mai. 8:00 - 9:00 GMT è di solito quando si forma il massimo o il minimo quando il prezzo è veramente preciso.
- Se lavori solo all'interno della premessa direzionale settimanale, otterrai risultati assolutamente stellari.