

## Sessione dal vivo 2014-05-07

Giovedì 15 maggio 2014 22:28

- 1 ora è il periodo di tempo minimo che dovresti utilizzare per individuare i blocchi di ordini. E poi hai le 4 ore, giornaliere e settimanali.
- In un ambiente giornaliero rialzista, i blocchi di ordini del grafico a 1 ora sono punti di prezzo molto sensibili.
- Se stai forzando l'idea di trovare il blocco dell'ordine, allora stai facendo troppo e probabilmente non c'è. Fondamentalmente, se non è ovvio, probabilmente non c'è. In questo caso sarebbe meglio guardare un'altra coppia o semplicemente aspettare (l'opzione migliore).
- Abbiamo bisogno di un'oscillazione del prezzo di almeno 40 pip affinché possa qualificarsi per un'operazione di ingresso commerciale ottimale. Vuoi che la seconda tappa nello swing sia in grado di pagarti almeno 20 pips:

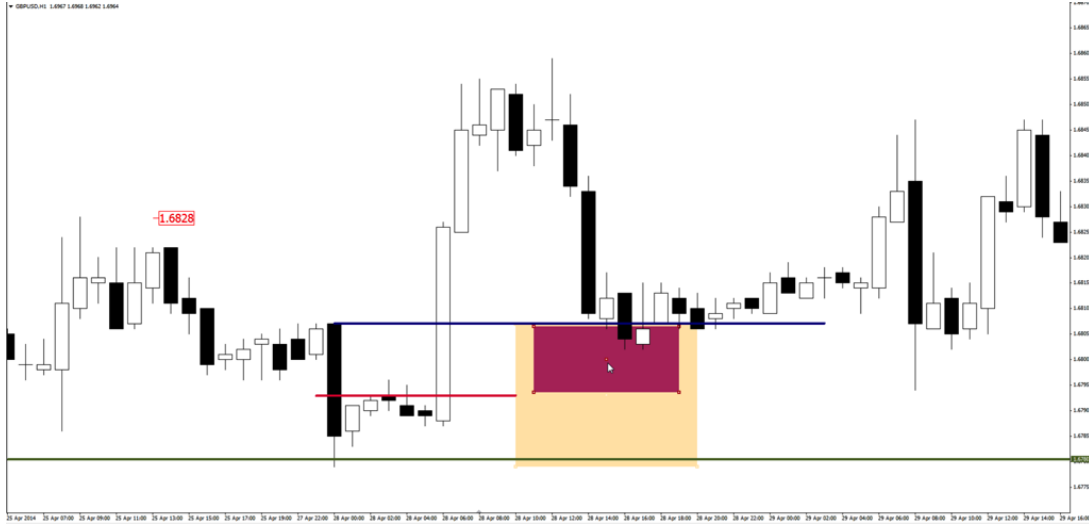


- Quando acquistiamo e utilizziamo ordini limite, dobbiamo sempre aggiungere lo spread al nostro livello. Sul lato vendita possiamo piazzare il nostro ordine al livello esatto. Quando acquisti vuoi aggiungere circa 5 pips al tuo livello.
- Nell'esempio seguente, ci aspettiamo che il prezzo reagisca in modo rialzista al livello istituzionale di supporto che ha confluenza con un blocco di ordini. Ci aspettiamo anche che crei un altro blocco di ordini che possiamo utilizzare nel prossimo futuro:



- Non vuoi vedere il prezzo passare molto tempo intorno a quel livello. Vuoi vederlo reagire e commerciare lontano da esso. Se rimane in giro per un po' e non vediamo un pop, le possibilità che il tuo trade sia redditizio stanno diminuendo in modo esponenziale. In questo caso puoi:
  - Interrompi lo scambio proprio lì, o
  - Dimezza il commercio e lascia che faccia quello che deve fare
- Quando sei in uno scambio in una coppia, puoi concentrarti solo su altre coppie. Non lasciare che quel commercio ti raggiunga mentalmente al punto in cui lo controlli ogni 5 minuti.
- Se sei super emotivamente investito nel perdere l'1%, allora questo business non fa per te.

- Molte volte, quando viene rilasciato l'NFP, la mossa iniziale è ciò che imposta il commercio effettivo perché il mercato ha bisogno di raccogliere liquidità per arrivare dove sta cercando di andare. Di solito si immerge direttamente in un blocco di ordini.
- La prima mossa che esce da NFP probabilmente non sarà la mossa sostenuta.
- Il modo migliore per sapere se sei in un mercato rialzista è se i blocchi di ordini rialzisti vengono rispettati e nessuno dei blocchi di ordini ribassisti viene rispettato. Se a questo si aggiunge la struttura del mercato, allora la struttura rialzista del mercato può diventare assolutamente chiara. Ci sono momenti in cui il mercato si sposta e diventa discutibile, ma è allora che operiamo all'interno del range.
- Se il prezzo raggiunge mai il livello del 50% di un blocco di ordini, questo è quanto dovresti desiderare che venga scambiato nel blocco di ordini. Se andiamo più in basso di quello (scenario rialzista), molto probabilmente non è indicativo di prezzi più alti. Il livello del 50% è lo scenario migliore.



- Monitora per quanto tempo il prezzo si consolida al di sopra della zona di acquisto di denaro intelligente. Di solito è tra le 18:00 e le 0:00 GMT.



- Questa piccola tasca di prezzo che si sta consolidando tra le 2 linee è la gamma del rivenditore:



- Non inseguiamo quel primo rialzo perché sappiamo che il vero acquisto avviene quando il prezzo scende nel blocco del vaglia intelligente. Il brusco movimento verso il basso all'estrema destra del grafico è un Judas Swing.
- Sanno che devono abbatterlo in quel blocco per gli acquirenti istituzionali, ma perché non eliminare prima gli stupidi.
- È molto difficile per la maggior parte delle persone credere che ciò che è stato loro detto sia sbagliato (il modo in cui hanno imparato a fare trading).
- Le banche che vogliono davvero andare long a un certo prezzo devono fornire uno scenario in cui ci sia abbastanza liquidità a quel determinato livello.
- Studia l'andamento dei prezzi dopo il lavoro ogni giorno. Inizierai a vedere dove si trovano le fermate nel mercato e sarai in grado di prevedere meglio cosa farà il denaro intelligente. Quando non ti è così chiaro, allora non fare trading... Combina i
- blocchi di ordini con dove potrebbero trovarsi gli stop nel mercato. Questo alimenterà la tua comprensione del commercio di modelli di zuppa di tartaruga.
- Il trading consiste nel far saltare gli ordini di stop loss e prendere i ragazzi che avevano ragione in movimento e assumere la loro posizione. Questo è il nome del gioco.
- Il requisito di oscillazione di 40 pip è su un grafico orario. Possiamo prendere OTE più piccoli su un grafico a 5 minuti che non soddisfano questo requisito.
- Gli intervalli non realizzati ci dicono che il prezzo dovrebbe continuare a muoversi sulla via dell'aumento dei prezzi e che non c'è davvero alcun interesse a spingere il prezzo dall'altra parte.
- Ci aspettiamo che il prezzo si discosti al di sopra e al di sotto del supporto e della resistenza perché c'è sempre un gruppo di ordini intorno a loro.
- Quando si utilizza il modello di riflessione, è necessario misurare i punti di ingresso dai livelli 62%, 70% e 79% e vedere se qualcuno di essi ha altre confluenze perché non sappiamo mai veramente quale utilizzare.



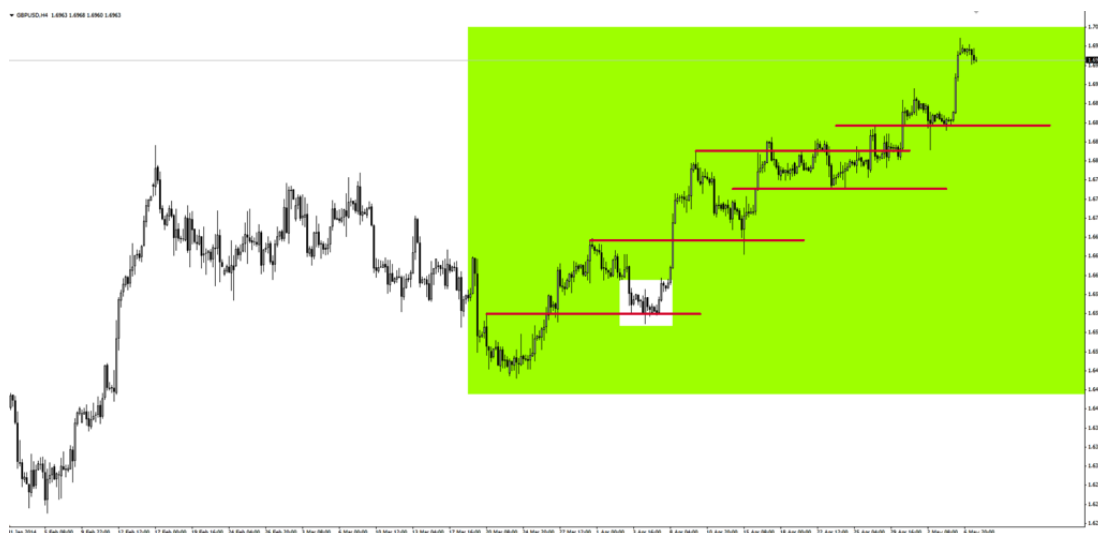
- Il modello ORO è il riflesso sovrapposto + il modello di ingresso commerciale ottimale.



- La configurazione di cui sopra non sembra ribassista perché il range era ben oltre il soddisfacimento ed è stato possibile accumulare long. Quando supera il 79% non dovrete sentirvi davvero a tuo agio nel metterlo in cortocircuito.
- Quando entri in uno scambio intorno al supporto o alla resistenza, vuoi vederlo rimbalzare prima di entrare e cercare un piccolo blocco di ordini una volta che è già rimbalzato e ha mostrato resilienza per non superare il supporto/resistenza.
- Se fai trading nella direzione dei flussi di ordini di 4 ore, vedrai molta coerenza.

1. Dove siamo diretti in un lasso di tempo più elevato?

- Finché il prezzo continua a salire verso un orientamento a lungo termine, mantieni il tuo orientamento rialzista.



- Nell'immagine sopra, all'interno dell'area bianca si trova il punto in cui l'oscilloscopio è ingrandito.
- Di seguito, abbiamo trovato un'area su cui concentrarci con un intervallo di 40 pip, quindi ingrandiremo il grafico a 15 minuti.



- Al di sotto del grafico a 15 minuti, il prezzo ha formato un perfetto blocco di ordini rialzisti e la struttura del mercato si è rotta al rialzo.



- Il blocco di ordini di 15 minuti sopra è una bella candela ribassista con un corpo audace e il prezzo si è allontanato molto rapidamente. Ha avuto una bella reazione. Vuoi davvero valutare quando i blocchi di ordini vengono rispettati. Se lo sono, conferma il tuo pregiudizio in quella direzione.
- Ogni volta che vedi formarsi nuovi blocchi di ordini, tienili d'occhio. Se rimangono sul mercato senza essere violati, allora dovresti essere più fiducioso in quella direzione.