

4 Saatlik MACD Stratejisi

Bu strateji basitliđi yanında yüksek olasılıklı yatırım imkânı tanıyan bir stratejidir. Aşağıdaki FIG 1 grafiđine bakacak olursanız 5 haftalık sürede 14 sinyal görebilirsiniz. Ayrıca bu sinyaller gayet isabetli sinyallerdir. Bazı sinyallerin olumlu sonuçlar üretmediđi de olmuştur. Bu nedenle bir filtreleme sistemine ihtiyaç duyarız. Belli şartlar altında çalıştırıldığında nin %95 lik bir isabet yakaladığını fark ettim.

FIG 1 de sinyaller gösterilmiş olup FIG 2 de **4 saatlik barın kapanışından sonraki barın açılışından sonra pozisyon açıldığı görölmektedir**. FIG 3 te sonuncusu henüz bitmemiş bir başka 19 işlem görölmektedir. Bu nedenle işlem sayısını 18 alırsak 5 yanlış 13 doğru işlem görönmektedir.

Bu strateji 4 saatlik olması nedeniyle sabahın erken saatlerini kaçırmamak için bir çalar saat kullanmakta fayda var. Bu stratejiyi güzel yapan 4 saatlik barın kapanışından sonra gelen barın bir sinyal barı olarak kapanıp kapanmayacağını kestirebilmemizdir. Böylelikle çalar saatimizi doğru zaman ayarlayabiliriz.

Strateji Ayarları:

Hareketli Ortalamalar:

İlk olarak kullanılacak hareketli ortalamaları ayarlayalım.

1. 365 Üslü Hareketli Ortalama (365EMA)
2. 200 Basit Hareketli Ortalama (200SMA)
3. 89 Basit Hareketli Ortalama (89SMA)
4. 21 Üslü Hareketli Ortalama (21EMA)
5. 8 Üslü Hareketli Ortalama (8EMA)

MACD ayarları

1. Hızlı EMA 5
2. Yavaş EMA 13
3. MACD EMA 1

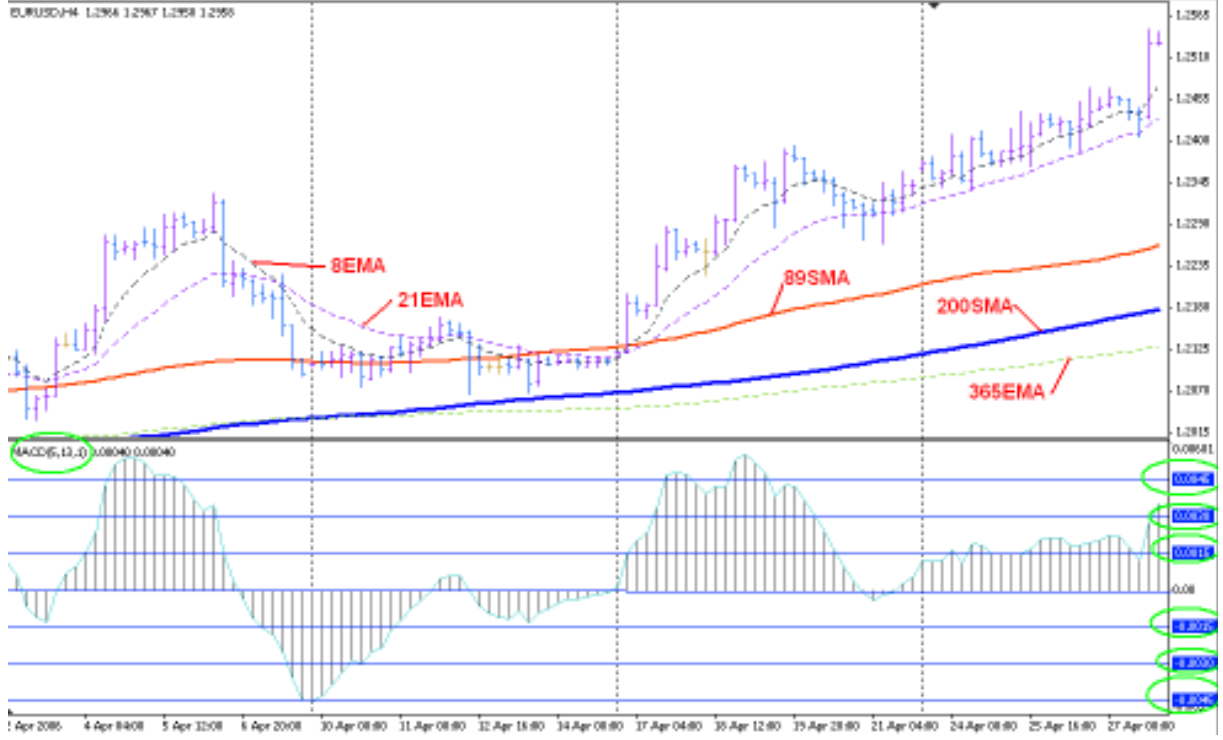
Yatay Çizgiler

MACD üzerinde sıfır noktasının altına ve üstüne 3 lü çizgi takımları oluşturmalıyız.

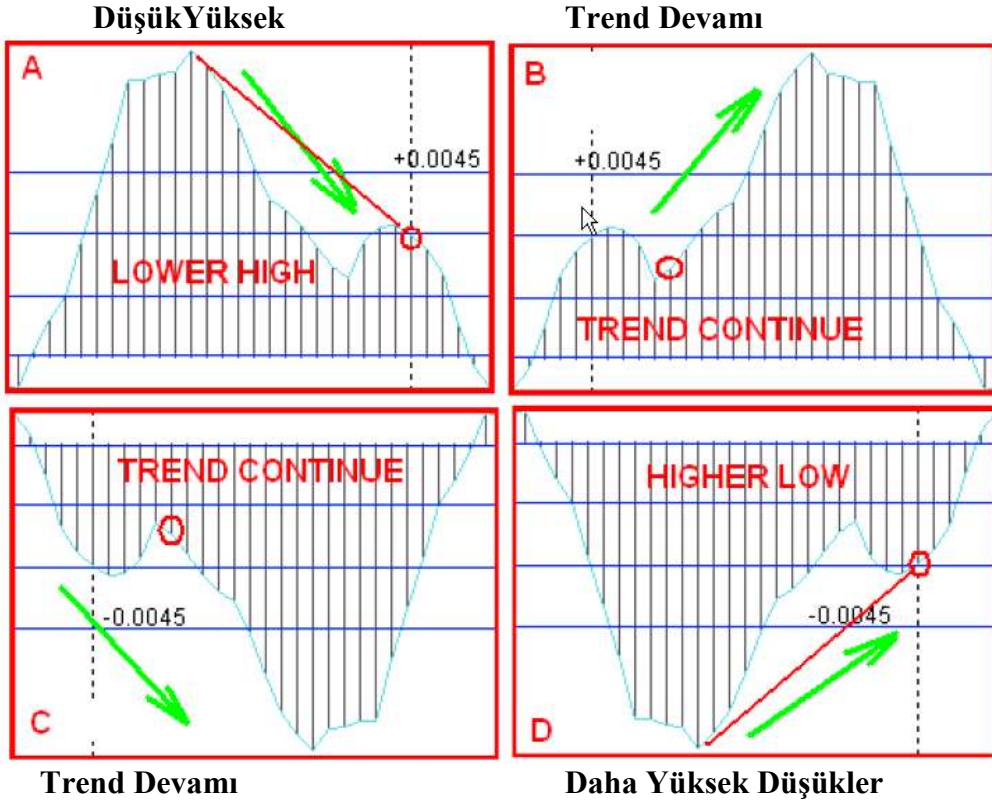
1. Seviye +0.0015
2. Seviye +0.0030
3. Seviye +0.0045
4. Seviye -0.0015
5. Seviye -0.0030
6. Seviye -0.0045

4 Saatlik MACD Stratejisi

Grafiğiniz en son aşağıdaki gibi görülmeli

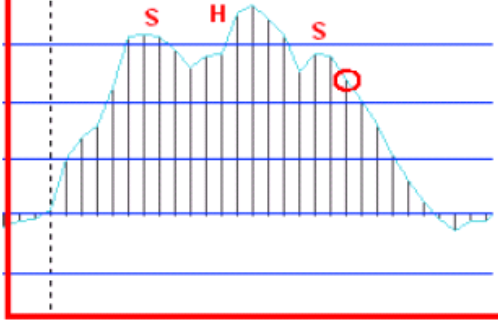


MACD tanımlanabildiği zaman çok karlı işlemler yapabileceğimiz belirli formasyonlarla ilerler. İlk olarak en önemli olanları görelim. Her sinyali izlememekle ve sadece yüksek olasılıklı olanları izleyerek bir filtreleme mekanizması oluşturmuş olacağız.

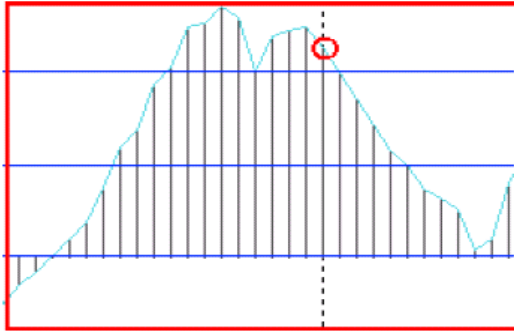
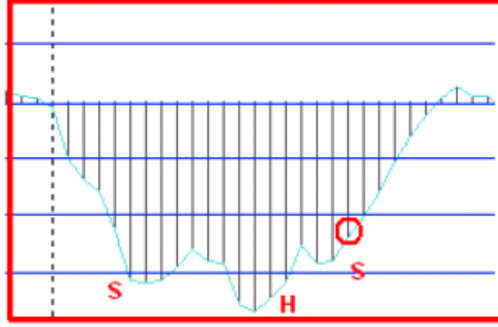


4 Saatlik MACD Stratejisi

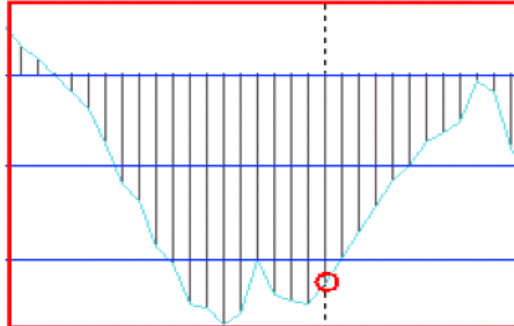
Bu formasyonlar sık sık ortaya çıkar. Özellikle de A ve D formasyonları, MACD 0,0045 seviyesini geçtikten sonra ortaya çıkar ve genellikle trend dönüşleri ve düzeltmeler de ortaya çıkar. B ve C trendin devam edeceği zaman ortaya çıkar ve trend doğrultusunda pozisyon almamız gerekir. Kırmızı daireler giriş sinyallerini gösterir. **Giriş bir sonraki bar açılışında gerçekleştirilir.**



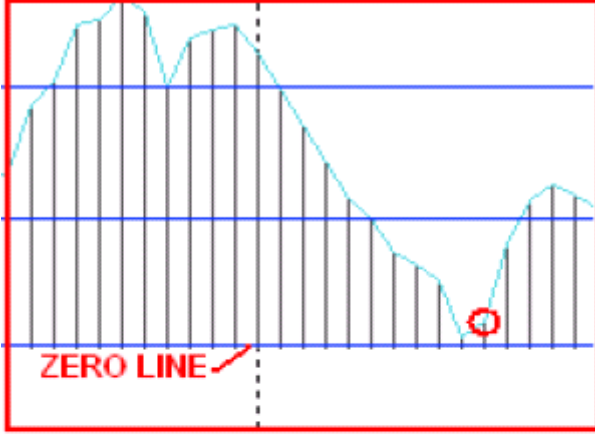
Omuz - baş – omuz formasyonu bir başka net sinyaldir.



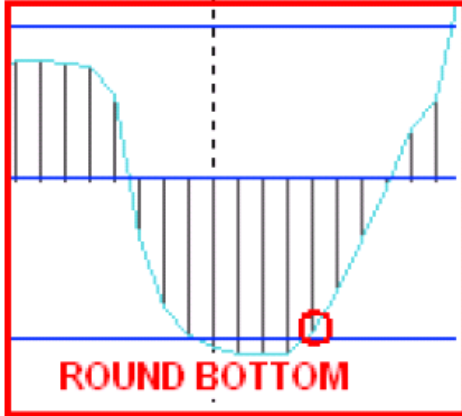
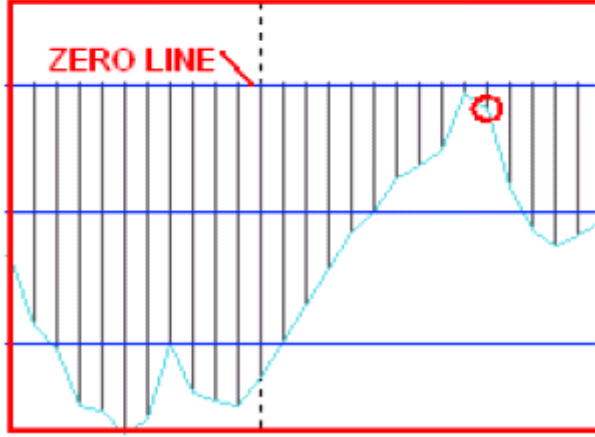
Çift tepe şüphesiz net bir sinyaldir



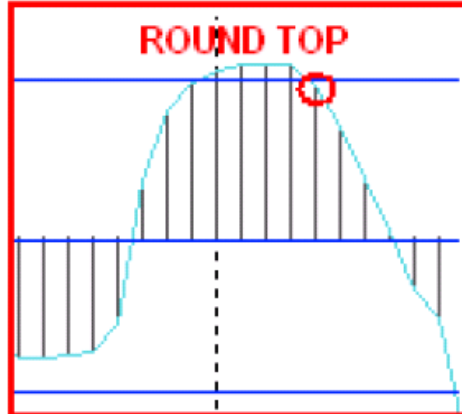
4 Saatlik MACD Stratejisi



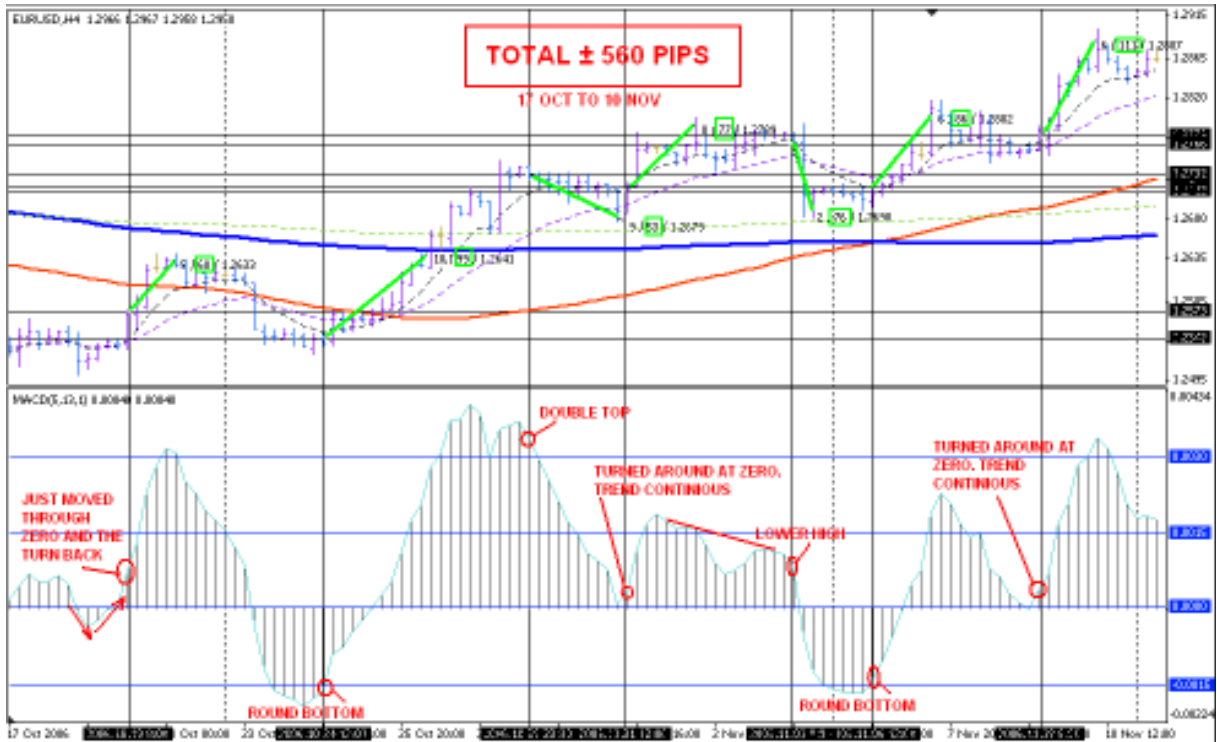
MACD 0 noktasına inip tekrar yükselmeye başladığı zaman trend devamı olarak yorumlanır. Genellikle güçlü bir hareket olarak ele alınır.



Oval tepe ve tabanları da net sinyaller olarak karşımıza çıkar. Ancak sıfır bölgesinde (0,0000 – 0,0015 / 0,0000 - -0,0015) dikkatli olmak gerekir. **Ben ovalliğin son 5 barda olduğu durumları tercih ederim.**

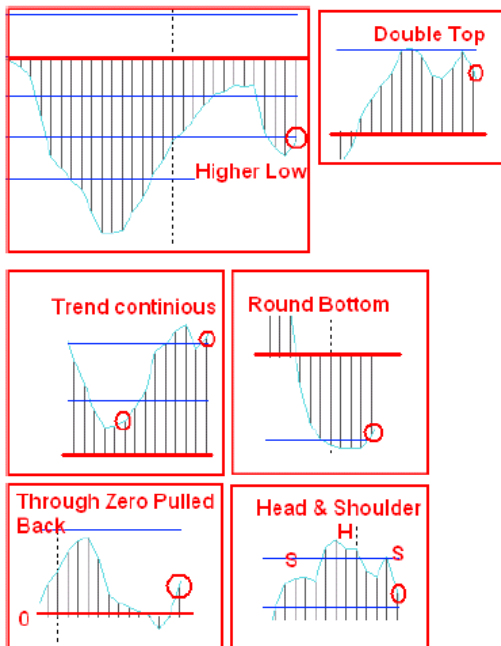


4 Saatlik MACD Stratejisi

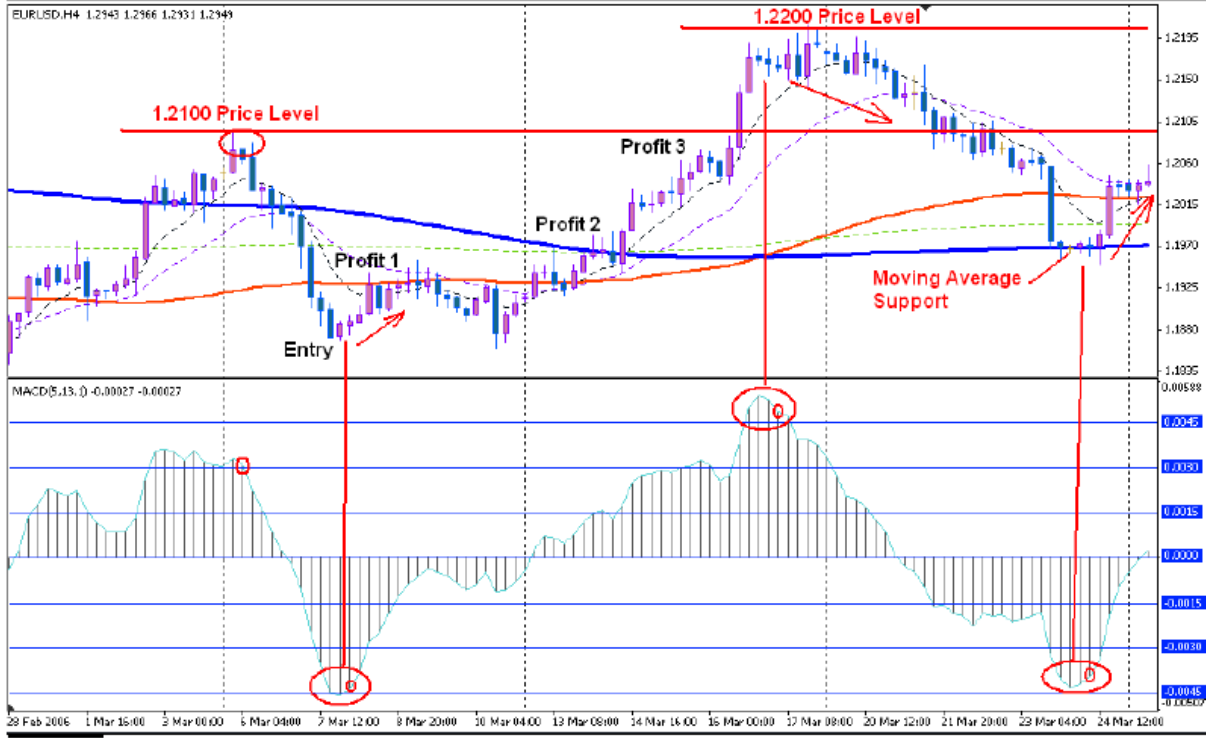


2007 ocağı zor geçen bir ay oldu ancak yine de 190 pip kazanmış bulunuyoruz ve hala fiyat 8 gün aralığında olduğuna göre büyük bir hareket gelmekte. Bakalım durum gerçekten böyle olacak mı?

Şu ana kadar sinyalleri MACD penceresi üzerinden gösterdim ki böylelikle MACD yapılarını tanıyasınız istedim. Bir formasyon oluştuğundan sonra onu tanımak oldukça basittir. Oluşma anında tanımlamak ise biraz çalışma gerektirir. Aşağıdaki gösterimlerde formasyonlar oluşma aşaması anında görülmektedir.



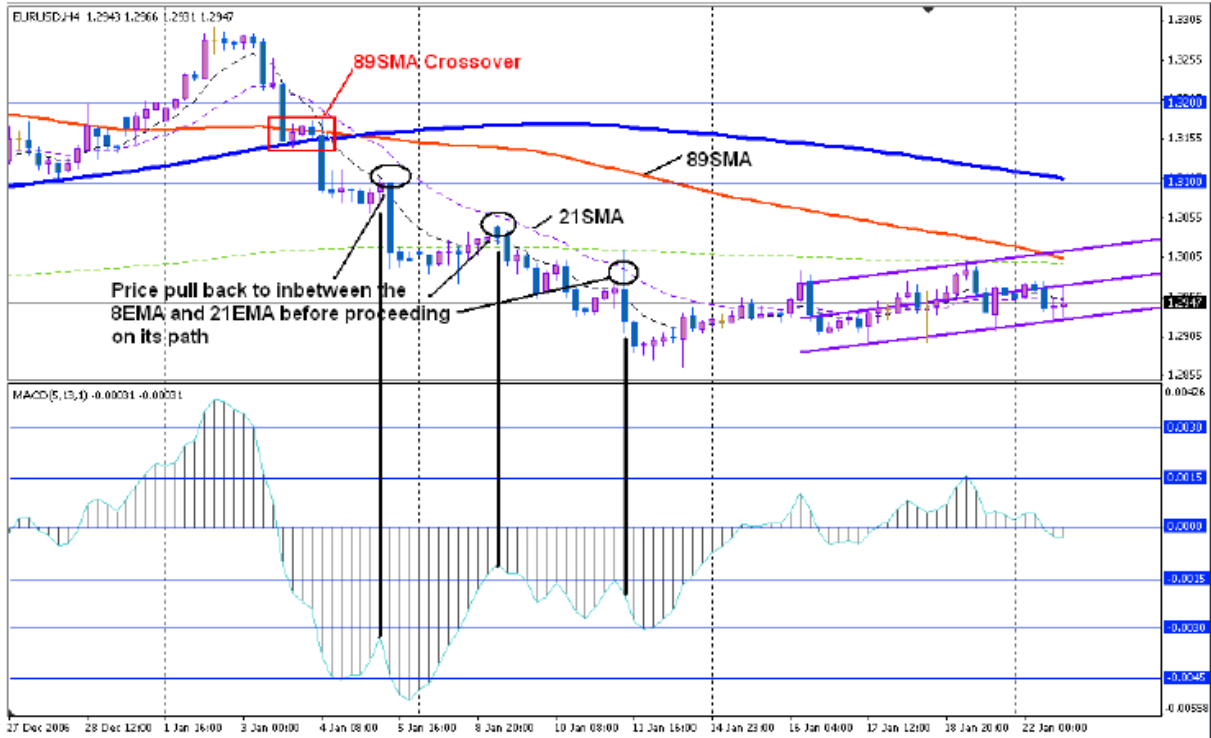
4 Saatlik MACD Stratejisi



Yukarıdaki gösterime bakacak olursak fiyat seviyelerinin destek ve direnç oluşturmadaki rollerini görebiliriz. Yukarıdaki giriş noktasında piyasaya girdiğimizi düşünelim. İlk kar hedefimiz hızlı hareketli ortalamalarımız (8EMA ve 21 EMA) seviyelerinde olacaktır. İkincil kar hedefimiz yavaş hareketli ortalamalar (89 SMA ve 365 EMA) seviyelerinde olacaktır. Üçüncül hedef ise 1.2100 seviyelerinde vs.. vs..

Bu sizin parçalı karlarınızı nasıl alacağınıza dair oluşturduğunuz stratejiye bağlı. Giriş seviyenizin yakınında veya altında bir hareketli ortalama olmalı ve fiyatın orayı test edebileceğini aklınızdan çıkartmamalısınız. Buna göre de stoplarınızı belirlemelisiniz.

4 Saatlik MACD Stratejisi



Yukarıdaki gösterimde size hareketli ortalama yakınlarındaki fiyatı çalışmanızı öneriyorum. Fiyat 89 SMA üzerindeyken trend normal olarak yukarıdır veya tam tersi. Trend değiştiren bir hareket söz konusuysa, fiyat 89SMA yı geçince yoluna devam etmeden önce 21 EMA ya geri dönme eğilimindedir yoksa 89 SMA yı tekrar test etme eğilimindedir ve sonra yönünü tayin edene kadar 89 SMA dolaylarında oyalanır ve yoluna devam etmeden önce 21EMA ya geri çekilir.

Aşağıdaki gösterimlerde nasıl pozisyonlar açtığıma dair adım adım açıklamalar mevcuttur.



Bu işlemde 30 pip stop koymuştum. MACD sıfıra yaklaştı ve oradan aşağı dönerek aşağı trend işareti verdi. 1,2955 te girdim ve fiyat 1,2935 e geldiğinde 1,2955 giriş noktasına stop kaydurdım. Desteğin altında sahte bir patlama yaşıyor olmaktan korktum ancak fiyat beklediğim yönde ilerledi.

4 Saatlik MACD Stratejisi



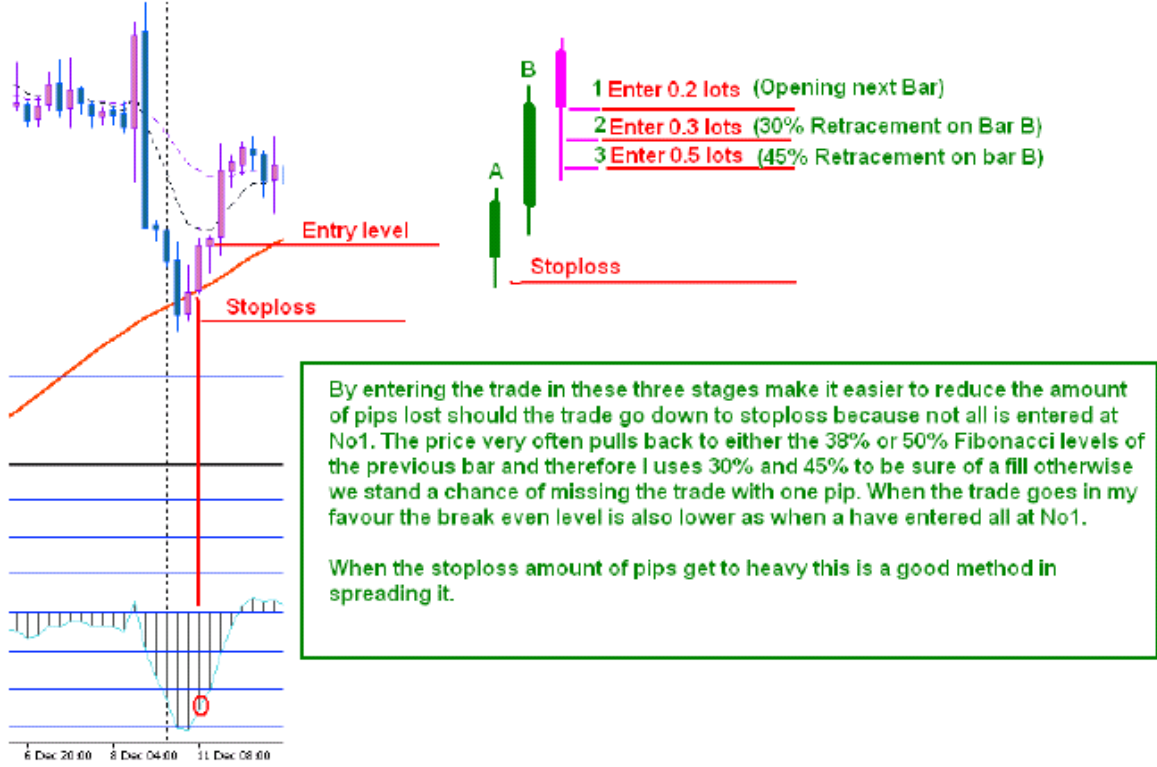
1,2920 de karın %50 sini aldım ve 1,2935 e diğer yarının stop unu koydum. Ancak fibonacci seviyesinde destek buldu ve ikinci yarıya ulaşamadım. Böylelikle 1 saat gibi bir sürede 25 pip elde ettim. Hiç fena sayılmaz.

Aslında bu işlem, yukarı yönlü bir trend çizgisini test ederek 10 gün süren bir düzeltme sonrasındaki patlama temelinde gerçekleştirilen bir işlem olması yüzünden biraz riskli bir işlemdi. Riski sadece pip olarak değil strateji ve grafik yapıları olarak ta değerlendirmeliyiz. Patlama sonrası fiyat genellikle patlama seviyesine geri döner ve test yapar.

Stop noktası patlama alanı içerisinde olmalı aksi halde tetiklenebilir ve sonra MACD tarafından giriş sinyali verilmeden önce çok büyük olabilir.

Ben MACD bir sinyal verdiğinde ve stoploss un parama göre çok büyük olduğunda stopları aynı seviyeye ayarlanmış olarak pozisyona 3 aşamalı olarak girerim.

4 Saatlik MACD Stratejisi



Pozisyona 3 aşamalı girerek pip kaybı miktarını düşürmüş oldum. Fiyat genellikle önceki barın fib %38 veya fib %50 seviyelerine geri çekilir ve bu nedenle ben emin olmak için %30 ve %45 kullanırım ki böylelikle 1 pip için işlemi kaybetmemiş olurum. Bar açılışında 0,2 lotla girdikten sonra %30 geri çekilmede 0,3 lot daha girerim. Geri çekilme %50 ye kadar vardığında 0,5 lot daha girerim. Stoploss miktarı çok ağır geliyorsa onu dağıtmak en iyisidir.

Nisandan itibaren pip saymayı bıraktım ve bu stratejinin çok isabetli olduğuna karar verdim. Öyleki aylık ortalama kazanç 300 pip kadardı. Sadece 17:00, 21:00 ve 01:00 (GMT+2) zamanlarındaki sinyallerle işlem yaptım. Yukarıdaki zaman aralıklarını kullandığımda her ay için 8-10 işlem verdi. (MIG verileri ve metatrader kullanmaktayım)

Burada trend çizgilerini kullanmadım veya anlatmadım. Ama siz kullanırsanız çıkış noktalarınızı tayin etmekte yardımcı olacaktır. Giriş seviyeleri MACD tarafından çıkış seviyeleri ise destek direnç seviyeleri tarafından tayin edilir. Ben yukarıda anlattığım gibi hareketli ortalamaları fib seviyelerini ve belirgin destek direnç noktalarını kullandım. Trend çizgileri için günlük grafikler kullandım ve 4 saatlik grafikte işlem yaptım.