

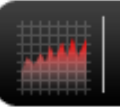
# Patrones armónicos.

Los patrones de precio pueden anticipar zonas de giro en los mercados.

Alexander Hick.

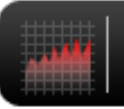
X-Trade Brokers





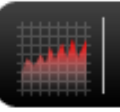
## Patrones Armónicos.

- El trading de patrones armónicos se basa en la búsqueda de determinadas formaciones que se repiten en los gráficos.
- Estos patrones deben respetar determinadas proporciones, mayormente números de Fibonacci.
- La existencia de estos patrones en los gráficos marca zonas de potencial giro que deberá ser confirmado.
- Existen distintos criterios en lo que a las proporciones ideales de cada patrón se refiere.



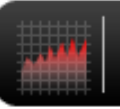
## Patrones Armónicos.

- Encontraremos patrones más y menos exactos. Cuanto más exactos sean, en el respeto de las posibles proyecciones, más probable será el giro.
- La zona de confluencia de las distintas proyecciones será donde se centrará nuestro estudio en la búsqueda de una figura de vuelta u otra confirmación del cambio.
- Si estos patrones de cambio aparecen en zonas que potencialmente puedan ser suelos o techos de mercado, cobran especial importancia.



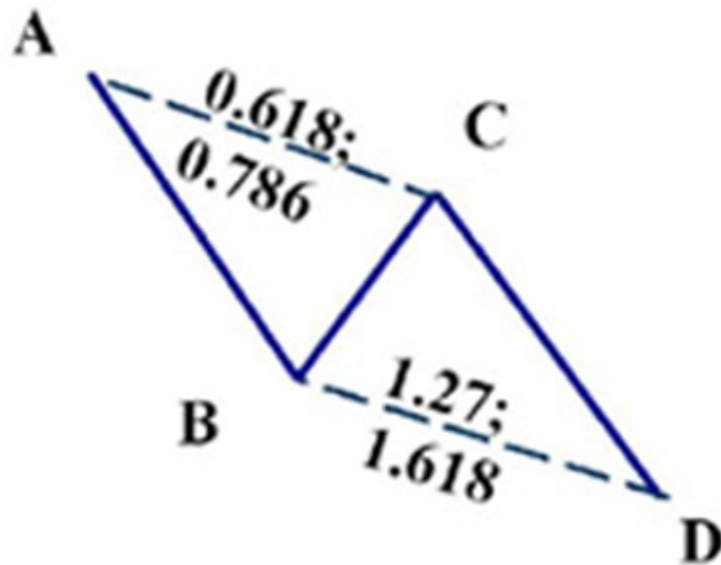
## **AB=CD**

- Es el patrón armónico más sencillo.
- Su base son dos segmentos del mismo tamaño, separados por un movimiento menor en sentido contrario.
- Como su nombre indica, el segmento que une los puntos A y B será del mismo tamaño que el que une los puntos C y D.
- Las proporciones perfectas serían que además de  $AB=CD$ :
  - 5. B-C corrija a A-B en un 61.8% y C-D a B-C en un 161.8%
  - 6. B-C corrija a A-B en un 78.6% y C-D a B-C en un 127%

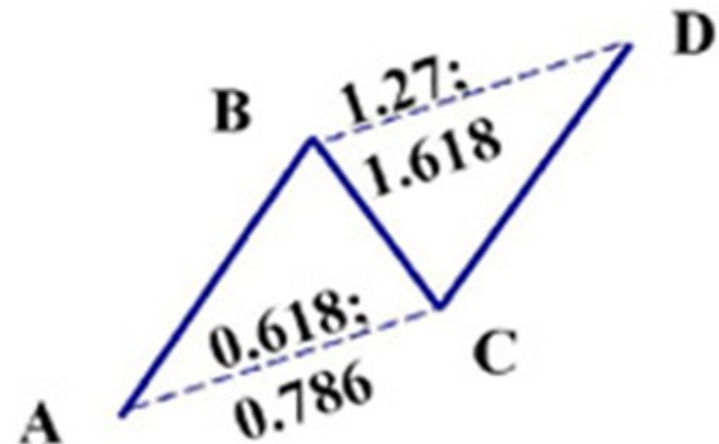


## AB=CD

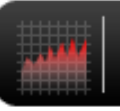
- Las proyecciones de AB=CD y por Fibonacci deben coincidir en un rango de precios estrecho que marcará la potencial zona de giro.



Alcista

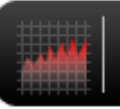


Bajista



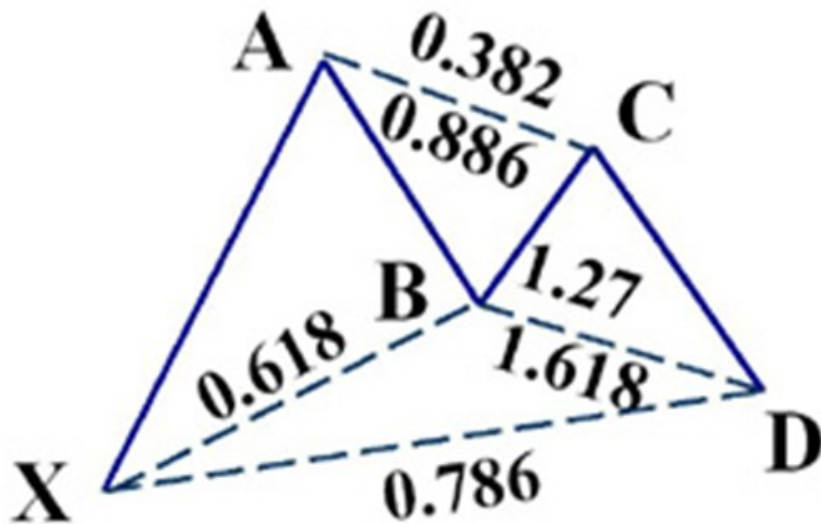
## GARTLEY

- El Gartley es el patrón armónico clásico por antonomasia.
- Fue descubierto en 1.935, las proporciones ideales por Fibonacci se incluyeron posteriormente.
- El Gartley perfecto incluye un  $AB=CD$  dentro de su estructura.
- Las mediciones más importantes para una figura fiable son:
- **A-B debe corregir a X-A en un 61.8%**
- C-B debe acabar en el ámbito del 78.6% del retroceso del segmento X-A.

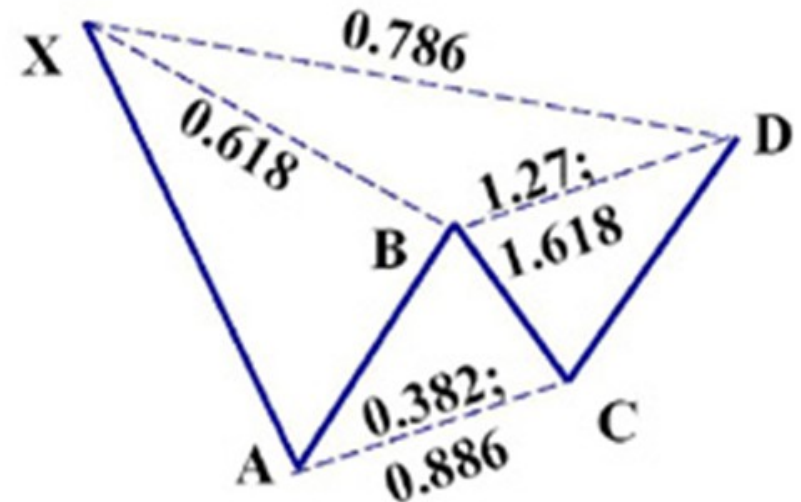


## GARTLEY

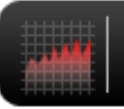
- El área entre el nivel donde  $AB=CD$  y el 78.6 de retroceso de  $X-A$  será la potencial zona de giro.



Alcista



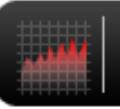
Bajista



## MARIPOSA

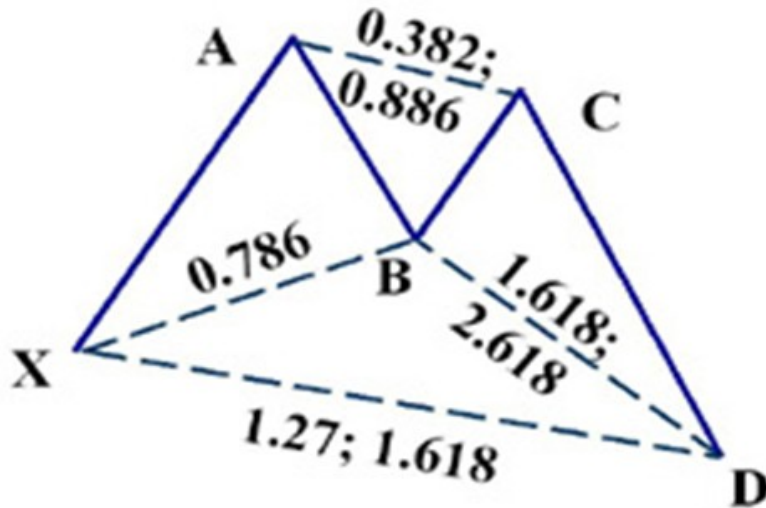
- La Mariposa es otro patrón clásico, similar al Gartley.
- También posee una especie de  $AB=CD$  en el cual C-D suele ser una proyección del 127 o 161.8 de A-B.
- El nivel más importante es el retroceso del 127% de X-A en el punto D.
- Si este nivel es superado el retroceso de 161.8% de X-A será el nivel más fiable.
- Una corrección extrema de B-C (200, 224, 261.8%) que coincida con el 127% o 161.8 de retroceso de X-A marcan una zona de giro especialmente probable.



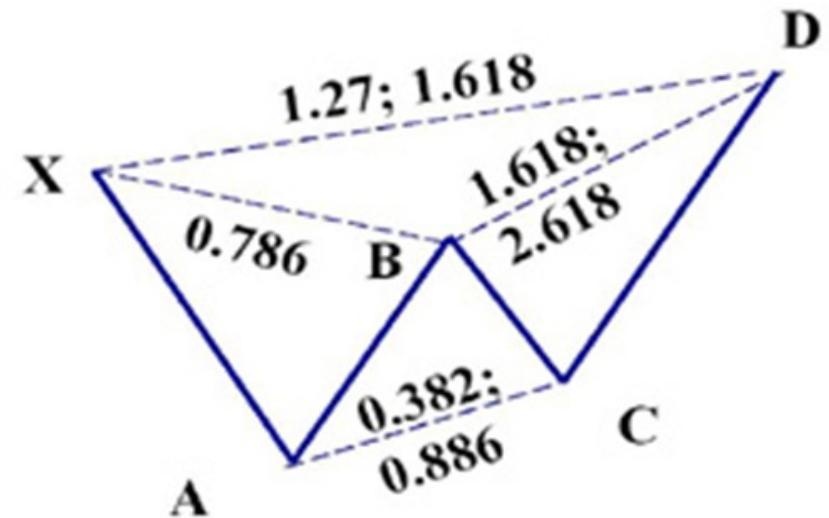


## MARIPOSA

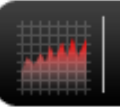
- El nivel más importante es el retroceso del 127% de X-A en el punto D. 161.8 si este se superase .



Alcista

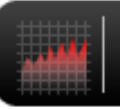


Bajista



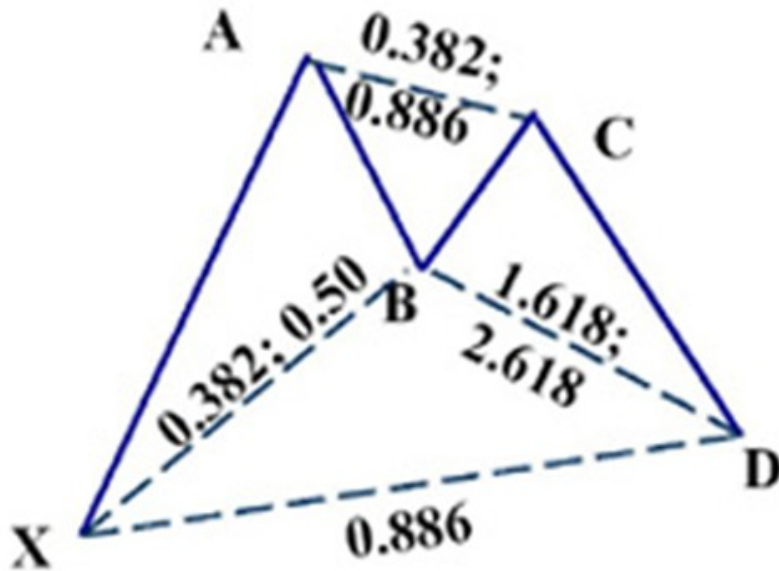
## MURCIÉLAGO

- Patrón mas moderno que los anteriores.
- Patrón muy preciso, permite stop loss más ajustados.
- Se caracteriza por una corrección del 88.6% de X-A en D.
- A-B debe corregir menos del 61.8% de X-A, preferiblemente 50% o 38.2%.
- C-D debe corregir al menos un 161.8% a B-C.
- C-D será mayor que A-B, un 127% sería perfecto.

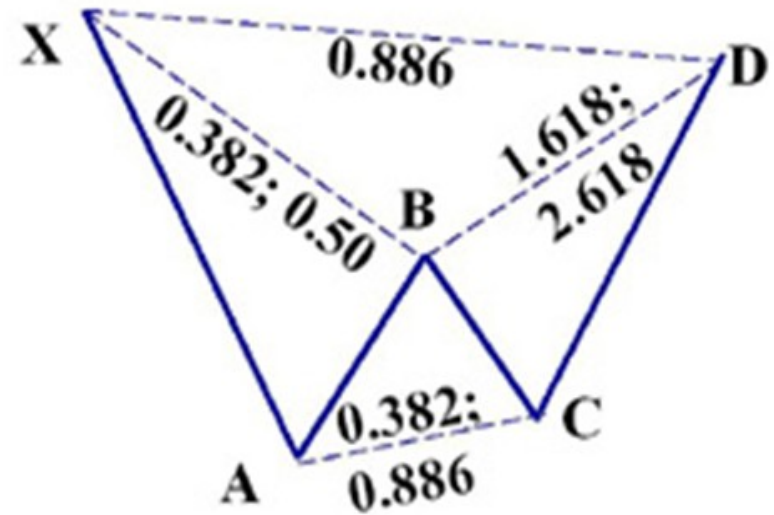


## MURCIÉLAGO

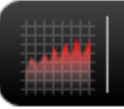
- Patrón efectivo y exacto si se dan las condiciones ideales.



Alcista

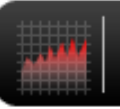


Bajista



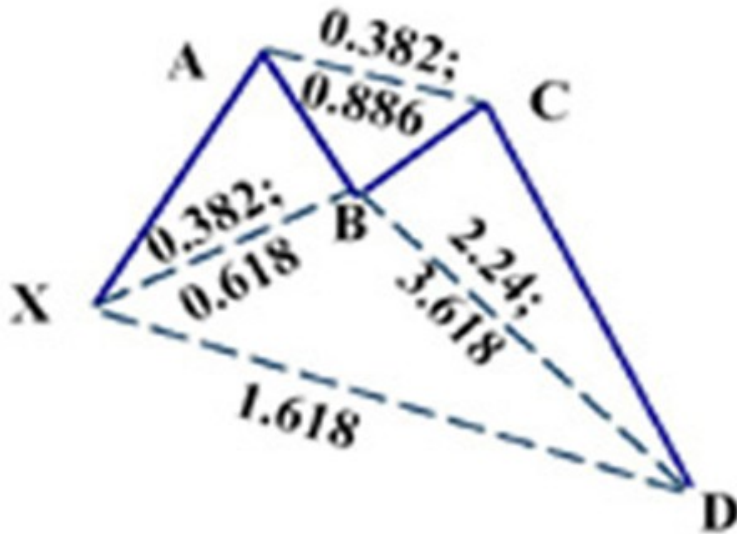
## CANGREJO

- Al igual que el murciélago, también es un patrón moderno.
- Si se da es muy exacto y permite stoop loss muy ceñidos.
- Fundamental la corrección del 161.8% de X-A en D.
- Importante también corrección extrema de B-C: (224%, 261.8%, 314% 3618%).
- LA concurrencia de las proyecciones anteriores en un rango de precios estrechos puede marcar con mucha exactitud el punto de giro.

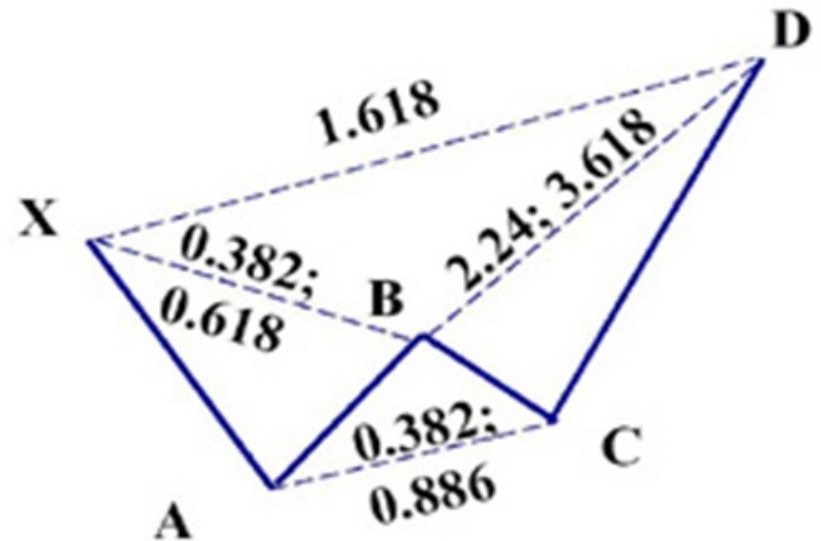


## CANGREJO

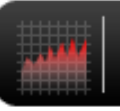
- La concurrencia de las correcciones: 161.8% de X-A y 224,261.8, 314, 361.8% de B-C pueden marcar con mucha exactitud el punto de giro.



Alcista

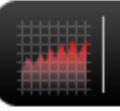


Bajista



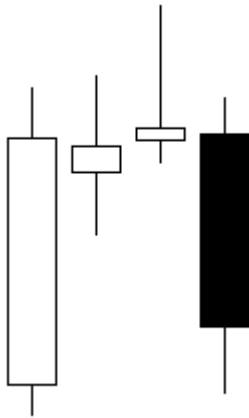
## Confirmación del giro

- Una vez tengamos definida la potencial zona de giro mediante las distintas posibles proyecciones y el precio alcance esta zona buscaremos una confirmación de que este cambio efectivamente ocurre.
- No nos situaremos automáticamente en contra de la tendencia.
- Este cambio de dirección se puede confirmar utilizando distintas disciplinas.

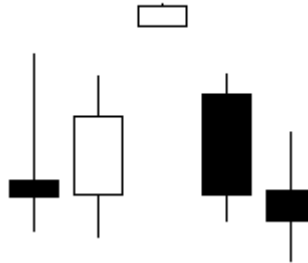


## Confirmación del giro

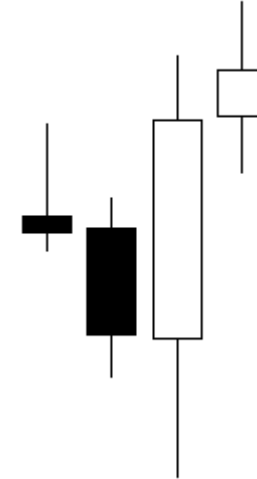
- La confirmación del giro nos la puede dar un patrón de velas japonesas



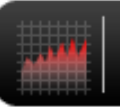
Martillos



Estrellas



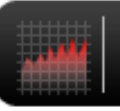
Envolvertes



## Confirmación del giro

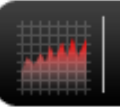
- Para confirmar el giro nos podemos valer también de **indicadores u osciladores** esperando que confirmen el cambio con una señal de compra o venta.
- Si ante la duda no hemos entrado, podemos tener una buena segunda oportunidad: Si tras una primera reacción en la dirección esperada el **precio corrige el 78.6%** de este movimiento, podemos darnos una buena segunda entrada.





## Objetivos:

- Los patrones armónicos pueden anticipar giros importantes de mercado, sobre todo si aparecen en zonas de potencial cambio de tendencia. Esto nos permitiría entrar en “trades” tendenciales de larga duración.
- En cualquier caso, el objetivo mínimo de entrada por patrón armónico será el **61.8% del retroceso de C-D**.



## Stop Loss

- El trading por patrones armónicos nos permitirá realizar entradas con una **ratio riesgo-beneficio favorable** (1-3, 1-2 mínimo).
- 
- El Stop debe ir unos puntos por encima del máximo o por debajo del mínimo que se forme. Unos puntos por encima o debajo de la vela que marque el giro. o unos puntos por encima de la máxima proyección posible para que la figura sea válida.